

Załącznik
do Uchwały nr IX/39/2015
Rady Powiatu Konińskiego
z dnia 28 maja 2015 r.



POMOC TECHNICZNA
NARODOWA STRATEGIA SPÓJNOŚCI



MINISTERSTWO
INFRASTRUKTURY
I ROZWOJU



UNIA EUROPEJSKA
EUROPEJSKI FUNDUSZ
ROZWOJU REGIONALNEGO



Projekt „**Aglomeracja konińska – współpraca JST kluczem do nowoczesnego rozwoju gospodarczego**”
jest współfinansowany ze środków Europejskiego Funduszu Rozwoju Regionalnego
w ramach Programu Operacyjnego Pomoc Techniczna 2007-2013

STRATEGIA ROZWOJU TURYSTYKI OBSZARU FUNKCJONALNEGO AGLOMERACJI KONIŃSKIEJ WRAZ Z PROGRAMEM ROZWOJU KOMUNIKACJI ROWEROWEJ

Konin 2014

Zadanie realizowane przy współfinansowaniu ze środków Unii Europejskiej przyznanych w ramach „Konkursu na działania wspierające jednostki samorządu terytorialnego w zakresie planowania miejskich obszarów funkcjonalnych” ogłoszonego przez Ministerstwo Rozwoju Regionalnego (obecnie Ministerstwo Infrastruktury i Rozwoju)

Strategia realizowane na zlecenie:

Starostwo Powiatowe w Koninie

Aleje 1 Maja 9

62-510 Konin

(Lider projektu „Aglomeracja konińska – współpraca JST kluczem do nowoczesnego rozwoju gospodarczego”)

Wykonawca:

Nazwa wykonawcy:

KONSORCJUM:

INSTYTUT BADAWCZY IPC SP. Z O.O. – LIDER KONSORCJUM

UL. OSTROWSKIEGO 30

52-238 WROCŁAW

EU – CONSULT SP. Z O.O. – CZŁONEK KONSORCJUM

UL. WAŁY PIASTOWSKIE 1

80-855 GDANSK

Termin realizacji:

Opracowanie i realizacja:

czerwiec – listopad 2014

WSTĘP	5
I CZĘŚĆ DIAGNOSTYCZNA	6
1. WYNIKI BADAŃ MARKETINGOWYCH RUCHU TURYSTYCZNEGO	6
2. DIAGNOZA STRATEGICZNA – AUDYT TURYSTYCZNY, INWENTARYZACJA	10
2.1. ANALIZA ATRAKCYJNOŚCI TURYSTYCZNEJ	11
2.1.1. Warunki klimatyczne	11
2.1.2. Rzeźba terenu	11
2.1.3. Wody powierzchniowe i geotermalne	11
2.1.4. Lasy	15
2.1.5. Fauna i flora	17
2.1.6. Zasoby dziedzictwa kulturowego	17
2.1.7. Kultura	18
2.1.8. Szlaki turystyczne	19
2.2. OCHRONA ŚRODOWISKA NATURALNEGO	21
2.3. DOSTĘPNOŚĆ KOMUNIKACYJNA	27
2.3.1. Drogi krajowe	27
2.3.2. Drogi wojewódzkie	27
2.3.3. Drogi powiatowe i gminne	28
2.3.4. Koleje	29
2.3.5. Transport drogowy osobowy	30
2.3.6. Transport wodny	30
2.3.7. Transport lotniczy	30
2.3.8. Łączność	31
2.4. ANALIZA STANU ZAGOSPODAROWANIA PRZESTRZENI TURYSTYCZNEJ	32
2.4.1. Obiekty zabytkowe	32
2.4.2. Miejsca kultu religijnego	36
2.4.3. Obiekty przyrodnicze	37
2.4.4. Infrastruktura sportowa i rekreacyjna	37
2.4.5. Infrastruktura kultury	38
2.4.6. Baza noclegowa	40
2.4.7. Baza gastronomiczna	43
2.4.8. Szlaki turystyczne	43
2.5. ANALIZA RYNKÓW KONKURENCYJNYCH	47
2.5.1. Porównanie rynków konkurencyjnych według wskaźników gospodarczo-społecznych	49
2.5.2. Porównanie rynków konkurencyjnych według wskaźników turystycznych	52
2.5.3. Porównanie zbiorcze rynków konkurencyjnych	57
2.6. INFRASTRUKTURA TURYSTYCZNA i paraturystyczna, atrakcje i produkty turystyczne	61
2.7. INFORMACJA I PROMOCJA TURYSTYCZNA	65
2.8. UWARUNKOWANIA I KIERUNKI ROZWOJU TURYSTYKI OFAK W ŚWIETLE DOKUMENTÓW STRATEGICZNYCH I PLANISTYCZNYCH	73
2.8.1. Analiza dokumentów strategicznych i planistycznych krajowych i regionalnych	76
2.8.2. Analiza dokumentów strategicznych i planistycznych JST OFAK	84
3. PODSUMOWANIE DIAGNOZY – ANALIZA SWOT	87
II CZĘŚĆ – STRATEGICZNA	94
1. MISJA	94
2. WIZJA	94
3. CELE STRATEGICZNE I OPERACYJNE	95

3.1. CEL STRATEGICZNY: KREACJA I ROZWÓJ PRODUKTÓW TURYSTYCZNYCH OFAK	97
3.1.1. Kształtowanie i tworzenie produktów turystycznych, w tym całorocznych	97
3.1.2. Wdrożenie produktów turystycznych	98
3.2. CEL STRATEGICZNY: ROZWÓJ I MODERNIZACJA INFRASTRUKTURY TURYSTYCZNEJ OFAK.....	100
3.2.1. Rozbudowa/modernizacja/ infrastruktury turystycznej OFAK.....	100
3.2.2. Rozbudowa infrastruktury noclegowej, gastronomicznej.....	101
3.3. CEL STRATEGICZNY: BUDOWA I WDROŻENIE MARKI TURYSTYCZNEJ OFAK	103
3.3.1. Budowa rozpoznawalnej marki turystyczno-rekreacyjnej OFAK.....	103
3.3.2. Kształtowanie wspólnej promocji i informacji turystycznej OFAK	104
3.3.3. Zarządzanie marką turystyczną OFAK	106
3.3.4. Wsparcie dla rozwoju turystyki OFAK	106
4. KREOWANIE PRODUKTU TURYSTYCZNEGO OFAK.....	110
4.1. TURYSTYKA WODNA – CENTRUM SPORTÓW WODNYCH	111
4.2. TURYSTYKA AKTYWNA – ROWEROWA	114
4.3. TURYSTYKA AKTYWNA - EKSTREMALNA.....	117
4.4. TURYSTYKA WYPOCZYNKOWA – AKTYWNY RELAKS	119
4.5. TURYSTYKA KULTUROWA – DLA CIAŁA I DUCHA.....	121
4.6. TURYSTYKA EDUKACYJNA.....	123
4.7. TURYSTYKA KONFERENCYJNO – SZKOLENIOWA	125
5. MONITORING I WDRAŻANIE STRATEGII, W TYM WSKAŹNIKI REZULTATU.....	127
5.1. SYSTEM WDRAŻANIA STRATEGII	127
5.2. MONITORING I EWALUACJA STRATEGII	132
5.2.1. Monitoring	132
5.2.2. Ewaluacja	137
5.3. RAMOWY HARMONOGRAM WDRAŻANIA I REALIZACJI STRATEGII	139
5.4. BUDŻET/ FINANSOWANIE	140
6. WYNIKI PROCEDURY DOT. PROGNOZY ODDZIAŁYWANIA NA ŚRODOWISKO	143
7. WYNIKI KONSULTACJI SPOŁECZNYCH.....	146
8. WYKAZ SKRÓTÓW ZASTOSOWANYCH W OPRACOWANIU	148
9. SPIS TABEL WYKRESÓW I MAP	149

ZAŁĄCZNIK

PROGRAM ROZWOJU KOMUNIKACJI ROWEROWEJ OFAK

Turystyka jest jedną z najszybciej rozwijających się dziedzin gospodarki. W Polsce od kilku lat obserwowana jest zmiana świadomości związanej z rozwijaniem turystyki i efektami tego rozwoju, a także koniecznością oferowania ciekawej oferty turystycznej.

Obecnie rozwój turystyki następuje głównie w obszarach turystycznych, charakteryzujących się atrakcyjnymi walorami środowiska geograficznego i kulturowego. Aby jednak z obszaru atrakcyjnego turystycznie stworzyć tzw. strefę aktywności rekreacyjnej – miejsca pobytu turysty, z jego walorami geograficznymi i kulturowymi, ale także świadczonymi usługami, muszą nastąpić odpowiednie inwestycje infrastrukturalne. Szacuje się, że zintegrowane strefy rekreacyjne będą głównym motorem dla popytu turystycznego w XXI wieku – popytu w znacznej części europejskiego.¹

Obszar Funkcjonalny Aglomeracji Konińskiej (OFAK), złożony z partnerów samorządowych: Miasto Konin (powiat grodzki), Powiat Koniński (powiat ziemski) oraz 14 gmin powiatu konińskiego: Miasto i Gmina Golina, Miasto i Gmina Kleczew, Miasto i Gmina Rychwał, Miasto i Gmina Ślesin, Miasto i Gmina Sompolno, Gmina Grodziec, Gmina Kazimierz Biskupi, Gmina Kramsk, Gmina Krzymów, Gmina Rzgów, Gmina Skulsk, Gmina Stare Miasto, Gmina Wilczyn i Gmina Wierzbin, posiada znaczny, do tej pory niewykorzystany w pełni, potencjał turystyczny. Potencjał ten odpowiednio rozwijany może przynieść duże korzyści zarówno dla społeczności lokalnych jak i całego regionu.

Rozwój odpowiednich produktów turystycznych nawiązujących do walorów przyrodniczo-krajobrazowych, kulturowych i edukacyjnych uaktywni gospodarczo społeczność lokalną pod kątem rozwoju turystyki. Inwestycje w turystyce będą stymulować ogólny rozwój infrastruktury publicznej. Turystyka stanowić będzie impuls do rozwoju średnich i małych podmiotów gospodarczych branży turystycznej i około turystycznej.

Strategia rozwoju turystyki OFAK jest realizowana w ramach projektu „Aglomeracja konińska – współpraca JST kluczem do nowoczesnego rozwoju gospodarczego”, który jest współfinansowany ze środków Unii Europejskiej przyznanych w ramach „Konkursu na działania wspierające jednostki samorządu terytorialnego w zakresie planowania miejskich obszarów funkcjonalnych” ogłoszonego przez Ministerstwo Rozwoju Regionalnego (obecnie Ministerstwo Infrastruktury i Rozwoju).

Dokument dostosowano do dokumentów strategicznych polityki Unii Europejskiej, aby móc korzystać ze środków finansowych w nowym okresie programowania 2014 – 2020.

Opracowanie i wdrożenie Strategii ma doprowadzić do wzrostu liczby turystów odwiedzających region oraz zaprezentować kompleksowe podejście do zagadnienia budowania produktu turystycznego.

Strategia określa możliwe koncepcje rozwoju turystyki w oparciu o dominujące walory i istniejące uwarunkowania, wyznacza cele rozwoju turystyki OFAK, koncepcje budowy produktów turystycznych wraz z propozycją systemu wdrażania, monitoringu i ewaluacji Strategii. Strategię opracowano zgodnie z zasadami modelu partycypacyjnego z udziałem przedstawicieli społeczeństwa – podczas warsztatów strategicznych z liderami lokalnymi, na których przeanalizowano możliwości rozwoju turystycznego OFAK. Strategię opracowano również z uwzględnieniem zasad zgodności programowej z podstawowymi dokumentami krajowymi, regionalnymi i lokalnymi.

¹ J. Kołodziejcki, Hipoteza kształtowania polityki przestrzennej państwa, CVP Warszawa 1998 r.

1. WYNIKI BADAŃ MARKETINGOWYCH RUCHU TURYSTYCZNEGO

W niniejszym rozdziale przedstawimy podsumowanie wyników badań marketingowych ruchu turystycznego OFAK, które w całości zostały zamieszczone w *dokumencie* pn.: *RAPORT Z BADAŃ MARKETINGOWYCH KRAJOWEGO I ZAGRANICZNEGO RUCHU TURYSTYCZNEGO NA TERENIE OFAK*.

Głównym celem badania określonym przez Zamawiającego było oszacowanie wielkości ruchu turystycznego na terenie OBSZARU FUNKCJONALNEGO AGLOMERACJI KONIŃSKIEJ (OFAK), określenie jego struktury i dynamiki oraz badanie uczestników krajowego i zagranicznego ruchu turystycznego turystów przebywających na terenie OFAK.

Szczegółowe zagadnienia badawcze dotyczyły następujących zagadnień:

- wielkość i rozkład przestrzenny ruchu turystycznego w OFAK – charakterystyka ruchu turystycznego,
- charakterystyka uczestnika ruchu turystycznego,
- preferencje uczestników ruchu turystycznego,
- zidentyfikowane źródła informacji o OFAK,
- diagnoza potrzeb informacyjnych uczestników ruchu turystycznego,
- wydatki, jakie uczestnik ruchu turystycznego przeznaczył na pobyt w OFAK na 1 osobę,
- szacunkowa wielkość wpływów z turystyki dla OFAK,
- określenie zapotrzebowania na specyfikę oferty turystycznej,
- sylwetka uczestnika ruchu turystycznego w jego życiu prywatnym.

Badaniem zostali objęci turyści i goście, którzy w celach turystycznych przyjechali do regionu pomiędzy czerwcem a sierpniem 2014 r. W badaniu wykorzystano następujące techniki badawcze:

- **PAPI** (N=1000) wywiady bezpośrednie z turystami odwiedzającymi OFAK, w tym 270 z regionu konińskiego, 630 z Polski i 100 osób z zagranicy;
- **FGI** (zogniskowane wywiady grupowe) z turystami potencjalnymi odwiedzającymi z województw z woj. mazowieckiego, dolnośląskiego, śląskiego, łódzkiego oraz wielkopolskiego;
- **Wywiady pogłębione** (IDI – Indywidualne wywiady pogłębione, N=25) z zarządcami atrakcji turystycznych oraz ekspertami;
- **CATI** (ankieta telefoniczna – N=40) z przedstawicielami branży hotelarsko-gastronomicznej.

PODSUMOWANIE WYNIKÓW BADAŃ²:

Do regionu konińskiego turyści przyjeżdżają głównie, aby wypocząć (42%) oraz zwiedzać (17%), nieco rzadziej odwiedzają rodzinę i znajomych (11%).

Wśród badanych 44% stanowili turyści, którzy do regionu konińskiego przyjechali po raz pierwszy. Co trzeci turysta był w tym miejscu co najmniej drugi raz, a 23% osób zamieszkuje w regionie. Najwięcej wielokrotnych przyjazdów występowało wśród najmłodszych i najstarszych respondentów.

Długość pobytu w regionie konińskim jest bardzo zróżnicowana. Stosunkowo najczęściej zdarza się wizyt jednodniowych bez noclegu (35%) i jest to odpowiedź najczęściej wskazywana we wszystkich kategoriach płci i wieku.

Niemal połowa turystów przyjeżdżających do regionu konińskiego preferuje bierną formę wypoczynku i spędzanie czasu na plaży (48%). Prawie co trzeci badany chce odwiedzić miejsca związane z historią i kulturą (31%), a 27% zaplanowało wypoczynek aktywny z uwzględnieniem aktywności sportowej. Pozostali chcieliby poznać atrakcje przyrodnicze regionu (18%), preferują inne formy wypoczynku (9%) lub wezmą udział w imprezach (7%).

Turyści bardzo wysoko oceniali poszczególne elementy infrastruktury turystycznej OFAK. Bardzo wysoko oceniono³ ogólną atrakcyjność turystyczną regionu (m=0,67), stopień zaspokojenia swoich oczekiwań (m=0,64), ład estetyczny (m=0,62), atrakcje turystyczne (m=0,61) oraz jakość usług noclegowych (m=0,61) i gastronomicznych (m=0,60). Turyści docenili również pozytywne nastawienie mieszkańców regionu (m=0,62) oraz dużą dostępność atrakcji turystycznych (m=0,63).

Najbardziej znaną atrakcją OFAK jest Sanktuarium Maryjne w Licheniu – kojarzyło je aż 75,8% badanych turystów. Więcej niż połowa ankietowanych deklaruje ponadto znajomość bulwaru konińskiego (63,9%), ciągu jezior (57,8%), Ślesina z przystanią MARINA oraz Łukiem Triumfalnym (55,3%) oraz konińskiej starówki i słupa drogowego „milowego” (51,1%).

Zgodnie z deklaracjami zarządców atrakcji turystycznych w badaniach CATI, w ostatnich dwóch latach liczba gości zwiększyła się w 37,5% obiektów; w ostatnim roku odsetek ten spadł do 27,5% przy jednoczesnym wzroście liczby obiektów, w których liczba gości zmalała (o 7,5 punktu procentowego). Analiza zmian w liczbie gości wskazuje zatem na rysujące się spowolnienie rozwoju badanych podmiotów ze względu na liczbę odwiedzających.

W badanych obiektach liczba gości zmienia się sezonowo. Dwie trzecie z nich (średnio 65%) deklaruje, że lipiec i sierpień są corocznie miesiącami, w których odnotowują największą liczbę gości. Odczuwalny wzrost zaczyna się późną wiosną (12% obiektów notuje zwiększoną liczbę gości w maju, 22% – w czerwcu), natomiast wrzesień jest miesiącem, w którym gwałtowny przyrost turystów już nie występuje – zaledwie 6% badanych obiektów wskazuje ten miesiąc jako okres zwiększonego zainteresowania turystów.

Analiza wizerunku Aglomeracji Konińskiej w badaniach FGI – techniką chińskiego portretu przynosi przede wszystkim wnioski o braku spójnego obrazu tego regionu wśród Polaków. Mieszkańcy odległych części kraju postrzegają Konin i okolice przez pryzmat lasów i jezior, które w żaden sposób

² Raport z badań marketingowych krajowego i zagranicznego ruchu turystycznego na terenie OFAK.

³ Skala ocen trzystopniowa od -1 (niska/miała) do +1 (wysoka/duża)

go nie wyróżniają; jednocześnie odczuwany jest w wypowiedziach silny związek tych okolic z Wielkopolską (rolnik, uosabiający Aglomerację Konińską to w rzeczywistości ucieleśnienie mieszkańca każdej małej wielkopolskiej miejscowości). Aglomeracja nie ma ani wizerunku nowoczesnego, ani tradycyjnego; rysuje się natomiast dość wyraźnie postrzeganie regionu jako miejsca bliskości z naturą, spokoju, wyciszenia.

Personifikacja Aglomeracji Konińskiej to zawsze osoba sympatyczna i godna zaufania – dla badanych to właśnie lokalni mieszkańcy są najważniejszym czynnikiem budującym nieuchwytną „atmosferę” danego miejsca. Warto jednakże zwrócić uwagę na pojawiający się w portretach element „zamknięcia” uosobienia Aglomeracji Konińskiej – to osoba, która początkowo jest nieprzystępna, a dopiero po bliższym poznaniu okazuje się być ciepła i serdeczna. Istotą budowania wizerunku regionu wydaje się być w tym kontekście „otwarcie” go na turystów, zaproszenie do nawiązania bliższej znajomości.

Ruch turystyczny w Aglomeracji Konińskiej ma w opinii dostawców usług turystycznych (badanie IDI) **charakter zdecydowanie sezonowy.**

Poziom dochodowości biznesu związanego z obsługą gości jest silnie uzależniony od czynników, na które prowadzący go nie mają wpływu; przede wszystkim pogody, ale również poziomu zamożności Polaków czy sytuacji politycznej w innych krajach.

Sezonowość ruchu turystycznego przekłada się na brak stabilności rynku pracy w regionie; usługi związane z obsługą podróżnych w miesiącach letnich wymagają niejednokrotnie potrojenia zasobów kadrowych utrzymywanych zimą.

Brak jest pomysłów na uregulowanie strumienia turystów i zwiększenie napływu gości do regionu poza sezonem letnim. Wg przedsiębiorców branży turystycznej stan taki jest naturalny dla ich regionu. Przedsiębiorcy są zdania, że **nigdy nie będą mogli konkurować** w miesiącach zimowych z kurortami narciarskimi. Pojawiały się opinie, że stan ten jest dla nich korzystny, gdyż **chłodniejsze miesiące roku mogą przeznaczyć** na niezbędne remonty, inwestycje w infrastrukturę czy przygotowania do kolejnego sezonu.

Odczuwany jest brak wyrazistych produktów turystycznych, charakteryzujących i wyróżniających region; obecnie za taki uznać można jedynie Sanktuarium Maryjne w Licheniu. Region mógłby wykorzystać ciepłe jeziora do promowania żeglarstwa w miesiącach zimowych; warto również wykorzystać źródła geotermalne do budowy infrastruktury rehabilitacyjnej czy SPA. Jednocześnie jednak nie można zapominać o stałym rozwoju infrastruktury turystycznej wykorzystywanej latem – dbałości o plaże, budowie ścieżek rowerowych czy wytyczeniu szlaków turystyki wodnej, konnej i pieszej.

Najważniejsze role władz lokalnych wg opinii badanych respondentów:

- przygotowanie spójnej strategii promocji całego obszaru Aglomeracji Konińskiej w innych częściach kraju (i jednocześnie dbałość o reprezentowanie interesów lokalnych dostawców usług turystycznych);
- pozyskiwanie inwestorów i środków unijnych na ciągłą poprawę istniejącej infrastruktury.

Działania te muszą uwzględniać bardzo zróżnicowaną charakterystykę osób odwiedzających – od młodych małżeństw z małymi dziećmi, poprzez poszukującą rozrywek młodzież, aż po seniorów, którzy wypoczywają spacerując po spokojnej, cichej okolicy.

Najważniejsze oczekiwane przez branżę kierunki działań:

- wspieranie małych i mikro przedsiębiorstw turystycznych, które są mocno ukierunkowane na takie działania jak: budowa, modernizacja oraz podnoszenie standardów obiektów, którymi administrują w celu wydłużeniu sezonu turystycznego;
- działania mające na celu zwiększenie dostępności komunikacyjnej, zarówno dojazdu do OFAK, jak i poruszanie się na jego terenie;
- inwestycje w rozwój kapitału ludzkiego w obszarze turystyki, poprzez przygotowanie wysokokwalifikowanych kadr do obsługi ruchu turystycznego w wyższych uczelniach i szkolnictwie ponadgimnazjalnym, głównie w zakresie turystyki, hotelarstwa i gastronomii, zwracając szczególną uwagę na znajomość języków i kulturę obsługi;
- promocja całego OFAK jako atrakcyjnego pod względem nie tylko walorów przyrodniczo-krajobrazowych, zabytkowych ale również z uwagi na potencjał hotelarsko-gastronomiczny;
- rozbudowa infrastruktury oraz bazy turystycznej, w tym także nastawienie na budowę ścieżek rowerowych.

2. DIAGNOZA STRATEGICZNA – AUDYT TURYSTYCZNY, INWENTARYZACJA

Niniejsza diagnoza obejmuje Obszar Funkcjonalny Aglomeracji Konińskiej (OFAK), położony w centralnej Polsce, w północno-wschodniej części Wielkopolski, wchodzący w skład pasa nizin w obrębie Niziny Wielkopolskiej. W centralnej części OFAK rozpościera się szeroka dolina Warty. Na północ i południe od niej, wznoszą się zróżnicowane obszary wysoczyzn, na północy urozmaicone przez 23 jeziora polodowcowe.

OFAK współtworzą samorzządy Miasta Konina, Powiatu Konińskiego (ziemskiego) oraz 14 gmin powiatu konińskiego:

- 5 gmin miejsko-wiejskich: Golina, Kleczew, Rychwał, Sompolno, Ślesin;
- 9 gmin wiejskich: Grodziec, Kazimierz Biskupi, Kramsk, Krzymów, Rzgów, Skulsk, Stare Miasto, Wierzbiniek, Wilczyn.

Mapa 1. JST OFAK



Gminy OFAK podzielone są na 296 sołectw. Społeczność lokalna zamieszkuje 488 miejscowości wiejskich i 5 miejskich oraz miasto Konin.

OFAK, zajmujący powierzchnię **1660,55 km²**, zamieszkały przez około 206 tys. osób (z czego niespełna 78 tys. – w Koninie) (*dane wg GUS – stan na 31 XII 2013*), jest jednym z większych funkcjonalnych obszarów subregionalnych w kraju.

Źródło: www.powiat.konin.pl

Tabela 1. Ludność OFAK

powiat	powierzchnia [km ²]	ludność [os.] (<i>stan na 31 XII 2013</i>)	gęstość [os./km ²]
Konin	82,20	77224	939,46
Powiat koniński	1578,35	128698	81,54
razem/średnio	1660,55	205922	124,00

Źródło: GUS, 2013

2.1. ANALIZA ATRAKCYJNOŚCI TURYSTYCZNEJ

Na Obszarze Funkcjonalnym Aglomeracji Konińskiej istnieją dobre warunki do rozwoju turystyki, a także wypoczynku i rekreacji. Teren ten charakteryzuje się ciekawymi, jednak powszechnie słabo znanymi, walorami historyczno-kulturowymi.

Sztandarowym i jedynym szeroko rozpoznawalnym produktem turystyki pielgrzymkowej OFAK jest Sanktuarium Matki Bożej Licheńskiej. Jest to drugi po Częstochowie ośrodek pielgrzymkowy, przyciągający około 1 mln turystów rocznie, jednak w powszechnej świadomości w zasadzie nie jest silnie kojarzony z regionem Konina, lecz występuje jako indywidualna atrakcja turystyki pielgrzymkowej.

Drugim, lecz znacznie mniej rozpoznawalnym, natomiast bardziej kojarzonym z okolicami Konina produktem turystycznym Aglomeracji konińskiej, jest szlak wodny, będący częścią Wielkiej Pętli Wielkopolski.

2.1.1. WARUNKI KLIMATYCZNE

Klimat Obszaru Funkcjonalnego Aglomeracji Konińskiej jest umiarkowany z łagodnymi zimami. Cechuje go niski średnioroczny poziom opadów atmosferycznych – średnio ok. 500 mm, a także znaczne odchylenia rocznych temperatur i sumy opadów od przeciętnych wieloletnich, co okresowo niekorzystnie wpływa na produkcję rolniczą. Średnia roczna temperatura waha się w granicach 8 st. C (lipiec 18 st. C, styczeń 1,5 st. C). Przeciętny okres utrzymywania się pokrywy śnieżnej wynosi 38-60 dni, jest ona jednak z reguły niewielka – nie stwarza odpowiednich warunków do uprawiania aktywnej turystyki zimowej.

2.1.2. RZEŻBA TERENU

Charakterystycznym elementem rzeźby terenu OFAK jest równoleżnikowy układ form, a rzeka Warta dzieli cały obszar na część północną i południową. Wzdłuż Warty rozciąga się szeroka dolina, z którą od północy i południa sąsiadują obszary wysoczyzn pochodzenia glacialnego, sięgające od 80 m n.p.m. do ponad 191 m n.p.m. (Złota Góra 191,2 m n.p.m.).

W północnej części OFAK średnie wysokości wahają się w granicach 100-120 m n.p.m. Znajdują się tam liczne jeziora, z których 11 przekracza 50 hektarów powierzchni. Część jezior tworzy wraz z Kanałem Ślesińskim drogę wodną między Wartą a jeziorem Gopło.

Generalnie, OFAK charakteryzuje się niewielkim zróżnicowaniem rzeźby terenu. Morenowe pagórki są zbyt małe i płaskie do szerokiego wykorzystania ich, na przykład jako zimowych atrakcji turystycznych.

2.1.3. WODY POWIERZCHNIOWE I GEOTERMALNE

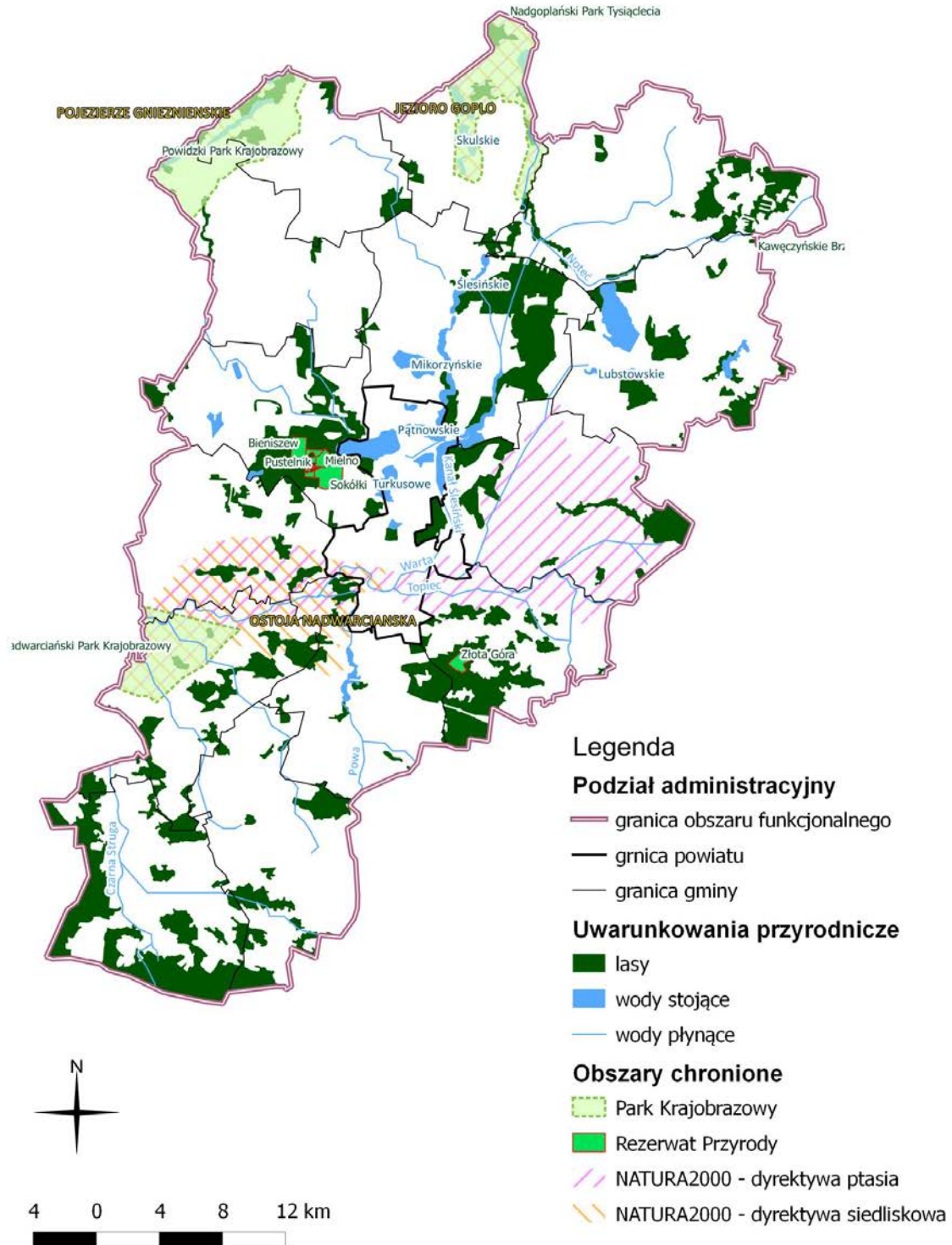
Wody powierzchniowe to rzeki, jeziora, kanały oraz inne ciek i zbiorniki sztuczne.

Negatywnym efektem urbanizacji, koncentracji przemysłu paliwowego, stosowania nawozów sztucznych i środków ochrony roślin w rolnictwie jest pogarszanie się jakości wód powierzchniowych oraz postępujący proces eutrofizacji jezior na terenie OFAK.

Mapa 2. Uwarunkowania przyrodnicze OFAK

Aglomeracja Konińska

UWARUNKOWANIA PRZYRODNICZO-ŚRODOWISKOWE



Źródło: Studium rozwoju gospodarczego OFAK

Rzeki

Na terenie OFAK istnieje stosunkowo gęsta sieć rzeczna. OFAK należy do zlewni rzeki Warty i Noteci. Osią hydrologiczną tego obszaru jest rzeka Warta, przepływająca przez Miasto Konin oraz tereny gmin: Krzymów i Kramsk (na granicy gmin), Stare Miasto, Rzgów i Golinę. Jest ona największym ciekim wodnym tego regionu.

Drugim, co do wielkości ciekim wodnym OFAK jest rzeka Noteć, przepływająca przez tereny gmin: Wierzbinek, Sompolno, i Skulsk. Pozostałymi występującymi tu ciekami wodnymi są: Topcie (gmina Krzymów), Powa (gmina Stare Miasto) i Czarna Struga (gmina Grodziec), będące dopływami Warty oraz Struga Ostrowicka (nazywana potocznie Strugą Biskupią) i Struga Kleczewska. Na rzece Powie usytuowane są dwa zbiorniki retencyjne: Niklas (o powierzchni 8,6 ha) zlokalizowany w rejonie m. Niklas oraz zbiornik Stare Miasto (o powierzchni 90,97 ha) w rejonie m. Modła Królewska. Wody ze zbiornika Stare Miasto wykorzystywane są do celów rolniczych i rekreacyjnych. Równocześnie zbiornik ten zabezpiecza tereny wokół i poniżej zapory przed wystąpieniem powodzi.

Rzeki na terenie Aglomeracji Konińskiej utrzymują względną równowagę zasilania podziemnego i powierzchniowego. Dominują wezbrania wczesnowiosenne (roztopowe). Letnie wezbrania (opadowe) mają znaczenie drugorzędne, jednak niekiedy zdarzają się większe. Z uwagi na nizinny charakter terenu rzeki przybierają powoli. Wezbrania bywają jednak długotrwałe i mają wysokie kulminacje, co w wypadku złego stanu zabezpieczeń może powodować zalanie znacznych terenów.

Charakterystyczne dla tego obszaru, szczególnie w zlewni górnej Noteci, jest występowanie niżówek (niskich stanów wód) letnich i zimowych. Niżówki letnie są warunkowane suszami i obniżaniem się poziomu zasilających wód gruntowych, natomiast zimowe – zamarzaniem gruntu i analogicznie – wstrzymaniem dopływu gruntowego. Niżówki letnie bywają długotrwałe, zimowe – bardzo głębokie. Z uwagi na brak w dolinie Warty nieprzepuszczalnych utworów trzecio- i czwartorzędowych, Warta traci pomiędzy Koninem a Pyzdrami wodę na rzecz wyściełających dno doliny piasków, co obniża i tak niewielkie zasoby wodne rzeki.

Jeziora i kanały

Na terenie Aglomeracji Konińskiej znajdują się 23 jeziora naturalne⁴:

- w północno-zachodniej części: Wilczyńskie, Budziślawskie, Kownackie oraz częściowo Wójcińskie, Suszewskie;
- w bieniszewskim kompleksie leśnym: Głodowskie, Mielno, Wściekłe, Skąpe; ciąg jezior na północ od Konina: Wąsosko-Mikorzyńskie, Ślesińskie, Licheńskie, Czarne, Mielno, częściowo Gopło oraz Skulskie, Skulska Wieś i Czartowo;
- w środkowo-wschodniej części powiatu: Lubstowskie, Mąkolno, Mostki, Szczekawa oraz Zakrzewek.

Oprócz części jeziora Gopło o pow. 350 ha, największym naturalnym jeziorem jest Jezioro Pątnowskie (282,6 ha), położone, podobnie jak Jezioro Gosławskie, w całości na terenie Konina, a najgłębszym – położone na północ od Pątnowskiego Jezioro Wąsosko-Mikorzyńskie (36,5m).⁵

⁴ Źródło: Strategia Rozwoju Obszaru Funkcjonalnego Aglomeracji Konińskiej, 2014

⁵ j.w.

W północnej części OFAK znajduje się zespół 11 jezior o powierzchni powyżej 50 hektarów. Są to jeziora: Wilczyńskie, Budziszawskie, Kownackie, Licheńskie, Ślesieńskie, Wąsosko-Mikorzyńskie, Skulskie, Skulska Wieś, Lubstowskie, Mąkolno i Suszewskie. Większość jezior, wraz z kilkoma mniejszymi, dzięki istniejącym ośrodkom wypoczynkowym stwarza możliwość wypoczynku i rekreacji. Połączony kanałami ciąg jezior: Mikorzyńsko-Wąsoskie, Ślesieńskie, Czarne wraz z położonymi w obrębie Konina Jeziorem Pątnowskim tworzą drogę łączącą Wartę z jeziorem Gopło (zwaną Kanałem Ślesieńskim), stwarzając doskonałe warunki uprawiania turystyki wodnej.

Wody jezior są klasyfikowane w II bądź III klasie czystości, za wyjątkiem Jeziora Budziszawskiego – I klasa i Jeziora Suszewskie – pozaklasowe.

Wśród pozostałych do najważniejszych kanałów i zbiorników należą:

- Kanał Grójecki przeprowadzony przez gminy Kramsk, Ślesin i Sompolno, łączącą Wartę z Jeziorem Lubstowskim,
- zbiorniki tworzone na wyrobiskach końcowych odkrywek PAK KWB Konin S.A.: Zbiornik w Honoratce i zbiornik w Kozarzewku, zbiornik w Kleczewie na terenie Parku Rekreacji i Aktywności Fizycznej oraz budowany zbiornik wodny na terenie po odkrywce „Lubstów”,
- zbiornik na rzece Powie w gminie Stare Miasto.

Wszystkie sztuczne ciek i zbiorniki nie odgrywają obecnie większego znaczenia gospodarczego, natomiast w przyszłości mogą odgrywać ważną rolę w gospodarce OFAK, zwłaszcza z punktu widzenia rozwoju turystyki i rekreacji. Podejmowane są działania mające na celu ich wykorzystanie w celach turystycznych, np. w ramach projektu: Wielka Pętla Wielkopolski.

Wiele obszarów cennych przyrodniczo na terenie OFAK stanowią zasoby leśno-wodne na istniejącej sieci rzecznej wraz z jeziorami. Tereny podmokłe występują w dolinach cieków wodnych. Największe z nich są zlokalizowane na terenie gmin Sompolno i Kramsk od Jeziora Lubstowskiego aż do linii Warty, na zachód od miejscowości Kramsk poniżej jeziora Mąkolno.

Pozostałe tego typu obszary, ale o zdecydowanie mniejszej powierzchni, znajdują się w pobliżu Kleczewa (na południe od miasta), Kazimierza Biskupiego (na północno-zachodnim skraju Jeziora Gosławskiego) i na zachód od Konina, głównie w Dolinie Warty.

Rzeki, jeziora i kanały przedstawiono syntetycznie na Mapie 2. Uwarunkowania przyrodnicze OFAK

Wody geotermalne

Potencjalnym, aczkolwiek obecnie niewykorzystywanym, walorem mogącym mieć wpływ na rozwój turystyki i wypoczynku w OFAK są wody geotermalne. Zasoby tych wód występują w północno-wschodniej i północnej części Aglomeracji, a odwierty badawcze znajdują się w Wilczynie i Ślesinie. W otworze „Ślesin IGH-1” w miejscowości Głębockie, gmina Ślesin zwierciadło wody ustabilizowało się na głębokości 73 m p.p.m. Uzyskano wydajność 16, 6m³ /h. Temperatura wody na wypływie wyniosła 49⁰C, a mineralizacja 100 g/dm³.

W otworze „Wyczyn IGH-1” w miejscowości Mrówki, gmina Wilczyn występuje solanka o wysokiej temperaturze, wynoszącej 64⁰C i wysokim zmineralizowaniu.

Zasoby wód termalnych nie są obecnie wykorzystywane w celach turystycznych ani grzewczych. Otwierają one jednak duże możliwości rozwojowe.

W Koninie – 6.09.2014 r. – na wyspie Pocijewo – pomiędzy Starówką, a Zalewem Warty, ruszył odwiert geotermalny. Jeśli na głębokości ok. 2 km zostaną odnalezione wody o temp. 60 – 80 stopni Celsjusza, planowane będzie wykorzystanie ich do celów rekreacyjno – leczniczych oraz budowy ciepłowni.⁶

2.1.4. LASY

Lasy tworzą ciekawe skupiska fauny i flory. W części z nich, np. w Puszczy Kazimierskiej i w lasach porastających Pagórki Złotogórskie, utworzone są rezerваты. Duże obszary leśne znajdują się w południowej części OFAK, na granicy między powiatami kaliskim i pleszewskim. Tereny leśne wraz z okolicznymi obszarami wiejskimi umożliwiają uprawianie turystyki pieszej i rowerowej, zwłaszcza, że w wielu miejscach wytyczono w ostatnich latach trasy rowerowe.

Na terenie OFAK lasy i grunty leśne zajmują 27,4 tys. ha, tj. 16,5 % powierzchni Aglomeracji. Poziom lesistości jest w Aglomeracji silnie zróżnicowany; wynosi od 1,2% w gminie Kleczew do 37,2% w gminie Grodziec. Największe kompleksy leśne, znajdujące się w okolicach Grodźca i Kazimierza Biskupiego, mogą stanowić podstawę rozwoju turystyki i agroturystyki. Dla zagospodarowania turystycznego perspektywiczny jest także kompleks leśny wokół Złotej Góry.

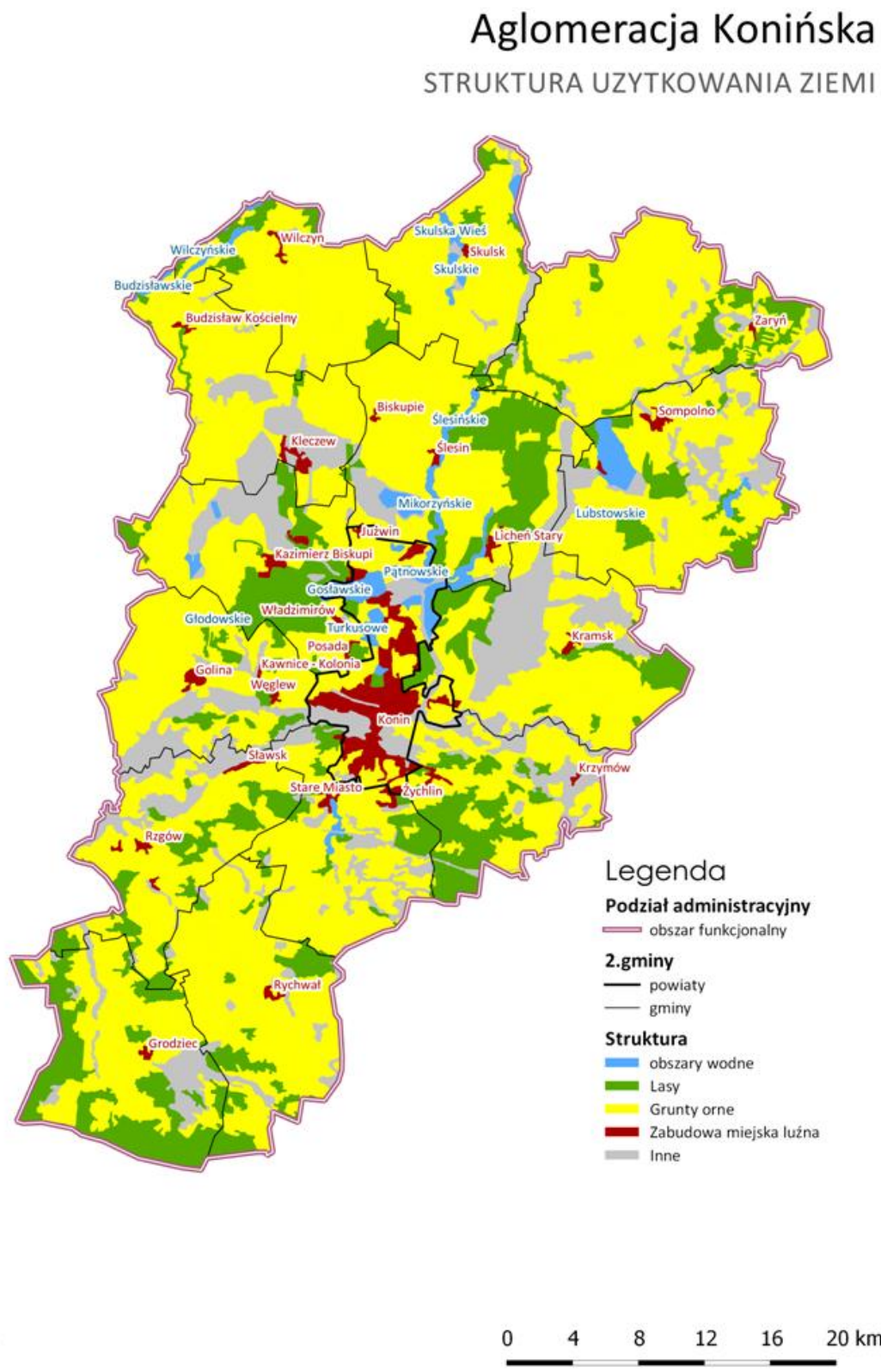
Podstawowym gatunkiem lasotwórczym jest sosna, która stanowi ponad 80% wszystkich drzewostanów. Dalsze miejsca zajmują: olsza, dąb, brzoza, świerk. Przeciętny wiek drzewostanów wynosi ok. 50 lat, przy zasobności masy drzewnej na 1 ha powierzchni leśnej od 100 m³ w Nadleśnictwie Grodziec, do 170 m³ w Nadleśnictwie Konin i 50 m³ w lasach prywatnych. Lasy publiczne, w tym głównie państwowe, stanowią 78,1 % ogólnego areалу lasów, natomiast lasy prywatne – 21,5 %.

O strukturze wiekowej drzewostanu decyduje fakt zalesiania gruntów nieprzydatnych dla rolnictwa, jako głównego źródła powiększania zasobów leśnych, co powoduje, że ok. 50 procent lasów stanowią drzewostany w wieku do 40 lat.

Lasy na terenie OFAK przedstawia poniższa mapa struktury użytkowania ziemi na terenie OFAK.

⁶ Źródło: www.konin.pl

Mapa 3. Struktura użytkowania ziemi na terenie OFAK



Źródło – Strategia rozwoju gospodarczego OFAK

2.1.5. FAUNA I FLORA

Środowisko przyrodnicze OFAK charakteryzuje bogata fauna i flora; na terenach utworzonych rezerwatów przyrody oraz parków krajobrazowych występują liczne gatunki zwierząt i roślin. Wiele spośród nich są gatunkami prawnie chronionymi min.:

- rośliny: wawrzynek wilcze łyczo, lipiennik loesela, storczyk krwisty, grzybień biały, lilia złotogłów;
- zwierzęta: biegacze, trzmiel, ropuchy, zaskroniec zwyczajny, jaszczurki, żmija zygzakowata, bocian czarny, bocian biały, łabędź, orzeł bielik, żuraw, dąbek, dzięcioły, sójka, kos, jeż, ryjówki, nietoperze, wiewiórka, kret.

Łąki zalewowe, pastwiska oraz zarośla nadrzeczne stanowią miejsca lęgowe oraz teren odpoczynku i żerowania w czasie wędrówek powietrznych wielu gatunków ptaków, co może sprzyjać rozwojowi turystyki przyrodniczej.

2.1.6. ZASOBY DZIEDZICTWA KULTUROWEGO

Jedną z głównych atrakcji turystycznych OFAK jest możliwość zwiedzenia zabytków reprezentujących wszystkie występujące w Polsce style architektoniczne. Należą do nich pozostałości okresu starożytności, średniowiecza (grodziska, budowle romańskie i gotyckie), barokowe i renesansowe, w tym najczęściej obiekty sakralne (klasztory, kościoły, kapliczki, bazylika), XIX-wieczne zespoły pałacowe i dworskie, ruiny zamków rycerskich, rzeźby ludowe i płaskorzeźby. Cechą charakterystyczną jest występowanie zabytków z okresu początków kształtowania się państwowości naszego kraju.

Szczególnie ciekawym świadectwem działalności człowieka w przeszłości na obecnym terenie OFAK są liczne na całym obszarze Aglomeracji obiekty archeologiczne, m.in. grodziska, z których niewiele jednak jest wyeksponowanych i przygotowanych do zwiedzania w terenie. Przystosowane do zwiedzania przez turystów jest średniowieczne grodzisko położone nad brzegiem Jeziora Kownackiego, niedaleko wsi Mrówki w gminie Wilczyn.

Miasto Konin jest miastem posiadającym bogate tradycje historyczne. Na miejscu średniowiecznego miasta, na lewym brzegu Warty znajduje się konińska Starówka, ze wspaniałymi zabytkami architektury sakralnej i mieszczkańskiej, które przetrwały do dnia dzisiejszego. Najcenniejszym i zarazem najstarszym zabytkiem miasta jest kamienny słup romański, ustawiony nieopodal kościoła św. Bartłomieja.

Liczne drobne eksponaty pochodzące z wykopalisk archeologicznych można oglądać w muzeach, szczególnie w Muzeum Okręgowym w Koninie. Najczęściej są to fragmenty sprzętów domowych, narzędzia, uzbrojenie oraz ceramika.

Na terenie OFAK znajduje się kilka miejsc kultu religijnego. Najbardziej znanym i odwiedzanym jest Sanktuarium Maryjne w Licheniu Starym oraz zespół klasztorny Kamedułów w Bieniszewie. Obiekty te zostały zaliczone do Kanonu Krajoznawczego Polski. Ponadto w OFAK znajduje się kilka innych sanktuariów.

Na terenie Aglomeracji Konińskiej charakterystycznym elementem są miejsca pamięci narodowej, upamiętniające wydarzenia historyczne związane z walką o niepodległość Polski, dotyczące szczególnie walk z okresu Powstania Styczniowego oraz wydarzeń z czasów II wojny światowej. Są to głównie pomniki, mogiły i tablice upamiętniające poległych i zamordowanych.

Główną placówką muzealną na terenie OFAK jest Muzeum Okręgowe w Koninie, w którym wystawione są znaleziska z całego regionu konińskiego. Muzeum posiada filię, którym jest skansen archeologiczny w Mrówkach w gminie Wilczyn. Ponadto na terenie OFAK funkcjonuje kilka prywatnych muzeów oraz izby pamięci.

Uwzględniając zabytki znajdujące się w OFAK i w powiatach ościennych wytyczone zostały historyczne szlaki kulturowe, które generują rozwój turystyki. Najbardziej znanym jest Szlak Bursztynowy oraz Szlak Piastowski.

2.1.7. KULTURA

Działalność kulturalna na terenie OFAK rozwija się dzięki funkcjonowaniu wielu instytucji, organizacji i zespołów artystycznych. W gminach istnieją zespoły artystyczne: orkiestry dęte, kapele ludowe, zespoły muzyczno-wokalne, chóry, kabarety, zespoły teatralne.

W dziewięciu gminach należących do OFAK koordynatorami i inicjatorami działalności kulturalnej są Gminne Ośrodki Kultury. Ośrodkami życia kulturalnego są także kluby, świetlice i koła różnego typu. W 2013 r. funkcjonowało w Aglomeracji 13 domów kultury (3 w Koninie i 10 w gminach powiatu), które zorganizowały łącznie 868 imprez w 2012 r. Oznacza to niewielki (o 3%) wzrost w stosunku do 2009 roku, przy czym w Koninie miał miejsce spadek o ponad 50%, a w powiecie wzrost o ponad 64%.

Do stałych imprez organizowanych przez instytucje kultury, stowarzyszenia i samorządy z powiatu konińskiego i Miasta Konin należą:⁷

- Ogólnopolski Festiwal Pianistyczny „Chopinowskie Interpretacje Młodych”,
- Gala Powiatu,
- Ogólnopolski Plener Malarski,
- Dożynki Powiatowe,
- Wielkie Ruszenie Gmin Powiatu Konińskiego,
- Międzynarodowy Dziecięcy Festiwal Piosenki i Tańca KONIN,
- Ogólnopolski Konkurs Filmów Niezależnych im. prof. Henryka Kluby – OKFA,
- Ogólnopolski Konkurs Poetycki o „Nagrodę Milowego Słupa”,
- Przegląd Polskich Filmów Fabularnych „Debiuty,
- Ogólnopolski Konkurs Gitary Klasycznej,
- Jesienne Spotkania Recytatorów o Tytuł „Recytatora Jesieni”,
- Wielkopolski Konkurs Recytatorski i Plastyczny „Wierszydełko”,
- Konkurs Recytatorski dla Szkół Podstawowych „Czerwieńcie, zieleńcie się słowa...”,
- Międzypowiatowy Turniej Recytatorski na Tematy Biblijne „Od Abrahama z Ur do Pawła z Tarsu”,
- Międzynarodowy Przegląd Małych Form Teatralnych,
- Międzypowiatowy Przegląd Chórów Dziecięcych i Młodzieżowych w Kramsku,
- Nadgoplański Festiwal Muzyczny w Skulsku,
- Wielkopolski Konkurs na Monodram w Kleczewie,
- Festiwal Ogólnopolski Piosenki Artystycznej w Ślesinie,
- Powiatowy Konkurs Piosenki Dziecięcej w Brzeźnie,

⁷ <http://www.konin.pl/index.php/kultura-w-koninie.html>

- Rychwalskie Impresje Muzyczne,
- Wielkanocne Spotkanie z Tradycją w Węglewie,
- Ogólnopolskie Targi Wierzy i Wikliny „Salix” w Wierzbniku.

Postępujący w ostatnich latach stopniowy wzrost liczby imprez kulturalnych o charakterze lokalnym i ponadlokalnym pociąga za sobą ożywienie społeczne i integrację społeczności lokalnych oraz promocję gmin OFAK poza ich granicami.

W analizowanym okresie (2009-2012) mieszkańcy OFAK brali znacznie częściej udział w imprezach masowych aniżeli mieszkańcy całej Polski i Wielkopolski, przy czym różnice te w tym czasie zmalały. W 2009 r. przypadało średnio 1,63 udziału na mieszkańca OFAK, a w 2012 już tylko 1,24, podczas gdy w kraju i województwie udział ten wynosił stale około 0,82-0,89⁸.

W gminie Ślesin, skupiającej największy wakacyjny ruch turystyczny, odbywają się w sezonie turystycznym plenerowe koncerty znanych wykonawców estradowych. Jednak po zakończeniu sezonu turystycznego tego typu działalność w gminie praktycznie zamiera, podczas gdy w Koninie takie wydarzenia mają miejsce w ciągu całego roku.

Odrębną wartością regionu o charakterze historycznym są legendy, baśnie i podania. W szczególności należy wymienić następujące:

- Legendy okolic Gopła (Kolebka Piasta i Rzepichy),
- Legenda o duchu Konstantego Kadziłłowskiego – Legenda o zatopionym Kościele,
- Legendy konińskie,
- Opowieść o Łuku Napoleona,
- Opowieść o Pięciu Braciach Męczennikach.

Unikatowym dobrem kulturowym jest zachowana w nielicznych zapiskach gwara ochweśnicka, będąca pochodną stosunków społeczno-gospodarczych panujących wśród handlarzy obrazów religijnych, pierwotnie na terenie gminy Skulsk, a potem również gminy Ślesin.

2.1.8. SZLAKI TURYSTYCZNE

Przez OFAK biegną dobrze oznakowane turystyczne szlaki piesze, o łącznej długości około 113 km, prowadzące m.in. przez obszar Pagórków Złotogórskich czy miejsca związane z kultem Najświętszej Marii Panny i Pięciu Braci Męczenników. Trasy piesze są różnej długości: od około 1 km do 37,5 km, dzięki czemu mogą być atrakcyjną formą spędzania czasu przez turystów o różnych upodobaniach i możliwościach zarówno czasowych, jak i fizycznych.

Na terenie OFAK istnieje także blisko 690 km szlaków rowerowych w postaci około 26 szlaków turystycznych i dróg rowerowych, w tym trzy trasy łącznikowe (49 km) oraz trzy drogi rowerowe o łącznej długości około 8,9 km – planowane są również trzy drogi rowerowe o długości ok.16 km.⁹. Szczegółowe informacje i zestawienie dróg rowerowych w OFAK (w tym znakowanych szlaków turystycznych) zawiera załącznik: „Program rozwoju komunikacji rowerowej OFAK”. W zestawieniu zostały uwzględnione drogi rowerowe o różnym charakterze i wykonane w różnej technologii. Zgodnie z przyjętą definicją „droga dla rowerów” to droga lub jej część przeznaczona do ruchu rowerów jednośladowych, oznaczona odpowiednimi znakami drogowymi. W tak rozumianą definicję

⁸ Strategia Rozwoju Obszaru Funkcjonalnego Aglomeracji Konińskiej, 2014

⁹ Program rozwoju komunikacji rowerowej OFAK, 2014

wpisują się także drogi nazywane: „ścieżkami rowerowymi”, „ciągami pieszo-rowerowymi”, „pasami dla rowerów”, „ulicami przystosowanymi do wspólnego ruchu”, czy „drogami rekreacyjnymi”.¹⁰

Obok nich występują szlaki kulturowe, w większości nieoznakowane, o zasięgu przekraczającym obszar Aglomeracji Konińskiej, np.: Szlak Pięciu Braci Męczenników, Droga Romańska, Szlak Piastów, Szlak Szwedzki, Szlak Cysterski, Szlak Szkocki, Szlak Zamków, Szlak Klasztorów, Szlak Architektury Drewnianej (kościół) i Szlak Bursztynowy.

Jedną z ważniejszych atrakcji turystycznych OFAK jest Kanał Ślesinski, który tworzy długi na 32 km szlak wodny łączący Wartę z jeziorem Gopło, stanowiąc atrakcyjny turystyczny odcinek Wielkiej Pętli Wielkopolski, wykorzystywany głównie przez miłośników kajakarstwa, żeglarstwa i sportów motorowodnych.

Oprócz tego na terenie OFAK istnieją także krótsze, ale równie atrakcyjne, szlaki rzeczne o długości od kilku do około 20-25 m.

Przez OFAK biegnie jedyny w regionie konińskim, dobrze oznaczony, szlak konny „Podkuta szóstka”, o długości 118 km. Jest to drugi tego typu trakt konny w Wielkopolsce.

Dodatkowo należy nadmienić, że Miasto Konin przystąpiło także do projektu „Nowy przebieg Szlaku Piastowskiego” (projekt w realizacji – etap koncepcyjny).

Więcej o szlakach turystycznych w rozdziale „Analiza stanu zagospodarowania przestrzeni turystycznej”, w podrozdziale „Szlaki turystyczne”.

¹⁰ Program rozwoju komunikacji rowerowej OFAK, 2014

2.2. OCHRONA ŚRODOWISKA NATURALNEGO

Na terenie OFAK ustanowionych jest wiele obszarów i obiektów podlegających ochronie na podstawie prawa. Należą do nich m.in. rezerваты przyrody i parki krajobrazowe:

- 5 rezerwatów przyrody (łącznie zajmują powierzchnię ponad 702,17 ha), w tym:
 - Rezerwat „Mielno” (93,65 ha),
 - Rezerwat „Bieniszew” (144,40 ha),
 - Rezerwat „Sokółki” (240,00 ha),
 - Rezerwat „Pustelnik” (100,25 ha),
 - Rezerwat „Złota Góra” (123,87 ha),
- 3 parki krajobrazowe (łączna powierzchnia na terenie powiatu ponad 5 600 ha):
 - część Nadgoplańskiego Parku Tysiąclecia,
 - część Nadwarciańskiego Parku Krajobrazowego,
 - część Powidzkiego Parku Krajobrazowego.

Nadwarciański Park Krajobrazowy – tereny położone wzdłuż rzeki Warty, gdzie znajduje się wiele unikalnych w skali kraju i Europy okazów ptactwa, zwierząt i roślin. Obejmuje obszar o powierzchni 13 428 ha., leży w obrębie gminy Rzgów (OFAK), powiatu słupeckiego – gmin Łądek i Zagórów oraz powiatu wrzesińskiego – gmina Pyzdry, w pradolinie Warszawsko-Berlińskiej, uformowanej u schyłku ostatniego zlodowacenia.

Park jest częścią doliny Środkowej Warty, uznanej za siedlisko ptaków wodno-błotnych. Na terenie Parku występuje 230 gatunków ptaków. Bogactwo awifauny stanowi wyróżnik Nadwarciańskiego Parku Krajobrazowego w porównaniu z innymi tego typu obszarami występującymi na terenie kraju. Gniazdują tu rzadkie gatunki ptaków tj. rozeniec, błotniak łąkowy, błotniak zbożowy, kropiatka, zielonka, derkacz, sieweczka obrożna, batalion, dubelt, dzierzba rudogłowa, świergotek polny. Niezwykle bogata i różnorodna jest szata roślinna. Przeważają otwarte krajobrazy łąk i pastwisk, a na wydmach bory sosnowe. Starorzeczka obfitują w roślinność wodną i błotną (szuwały).

Park utworzono w celu ochrony środowiska przyrodniczego, niepowtarzalnych cech krajobrazu dolinnego, ze względu na miejsca lęgowe ptaków, a także wartości historyczne i kulturowe.

Powidzki Park Krajobrazowy, z unikalnymi gatunkami fauny i flory, obejmuje powierzchnię 24 600 ha. Podstawowym przedmiotem ochrony jest urozmaicona rzeźba terenu, będąca wynikiem działalności lodowca, liczne jeziora, z najpiękniejszym Jeziorem Powidzkim, bardzo bogata flora z licznymi gatunkami chronionymi, wiele zbiorowisk roślinnych, a także bogata fauna, wśród której znaczna liczba gatunków podlega ochronie. Na terenie parku występują 174 gatunki ptaków i 34 ssaki oraz 990 gatunków roślin naczyniowych.

Nadgoplański Park Krajobrazowy powstał w 1992 roku na bazie istniejącego od roku 1967 rezerwat przyrody. Obecnie zajmuje on 9983 ha. W skład obszaru parku wchodzi jezioro Gopło wraz z otaczającymi go polami uprawnymi, łąkami, lasami, trzcinowiskami i innymi nieużytkami. Celem utworzenia parku krajobrazowego była zarówno ochrona miejsc lęgowych wielu gatunków ptactwa, jak i zabezpieczenie wartości historycznych tego obszaru. Flora Nadgoplańskiego Parku Tysiąclecia

jest niezwykle zróżnicowana i bogata. Dotąd rozpoznano około 770 gatunków roślin, wśród nich rzadko występujące słonorośla, tzw. halofity, oraz rośliny ciepłolubne. Świat zwierząt reprezentują między innymi dziki, sarny, jelenie, pizniki, karczowniki, borsuki, lisy, kuny, jenoty, jeże, tchórze czy gronostaje. Występuje tutaj ponadto jednaście gatunków płazów i przedstawiciel gadów – zaskroniec. Ptaki reprezentowane są przez około 200 gatunków, wśród których najbardziej charakterystyczne to: gęś gęgawa, kormoran, bielik czy żuraw. Jezioro Gopło i inne zbiorniki wodne na terenie parku zamieszkuje 25 gatunków ryb, między innymi szczupak, sandacz, sum, leszcz¹¹.

Wymienione rezerваты przyrody oraz parki krajobrazowe wchodzą w skład czterech obszarów chronionego krajobrazu, które obejmują na terenie OFAK powierzchnię 49 490 hektarów:

- Obszar Powidzko-Bieniszewski,
- Obszar Goplańsko-Kujawski,
- Obszar Złotogórski,
- Nadwarciański Park Krajobrazowy.

Obszar Powidzko-Bieniszewski¹² o powierzchni 460 km² obejmuje południowy fragment Pojezierza Gnieźnieńskiego połączony ciągiem wzgórz moreny czołowej z resztką dawnej Puszczy Bieniszewskiej. Obszar ten łączy się z doliną Warty ciągiem wzgórz moreny czołowej przez rejon Puszczy Bieniszewskiej i dolinę Meszny ze sztucznym zbiornikiem na północ od Słupcy. Występuje tu znaczne zróżnicowanie siedliskowe. Na południowym wschodzie dominuje siedlisko grądu serii bogatej, na południowym i północnym zachodzie – boru mieszanego. W centralnej części – mozaika grądu uboższego oraz łągu jesionowo – olszowego i olsu, a na pagórkach (szczególnie na północ od Jeziora Wściekłego) acidofilnej i świetlistej dąbrowy.

Obszar Powidzko-Bieniszewski jako całość jest najważniejszym ogniwem ekologicznym systemu ochrony ze względu na największą w skali byłego województwa konińskiego koncentrację walorów przyrodniczych, krajobrazowych i rekreacyjnych. Tu znajduje się resztką dawnej Puszczy Bieniszewskiej z czterema rezerwatami przyrody. Jest to najcenniejszy pod względem morfologicznym obszar na terenie byłego woj. konińskiego, mający rzeźbę młodoglacjalną, związaną ze zlodowaczeniem bałtyckim. Wzgórze moreny czołowej ciągną się od Powidza do Konina. Osiągają wysokość do 125 m n.p.m., przy wysokościach względnych dochodzących do 20 m i spadkach terenu do 30°.

Bardzo atrakcyjnymi i często spotykanymi na tym obszarze formami są rynny polodowcowe z jeziorami. Mają one strome, wysokie krawędzie (10-15 m); tworzą cały system długich, równoległych obniżeń, mających kierunek z północnego wschodu na południowy zachód i z północy na południe, kontrastujący z równie licznymi zagłębieniami bezodpływowymi moreny dennej o nieregularnych kształtach. Największe jeziora tego obszaru to: Powidzkie, Niedzięgieł, Suszewskie, Wilczyńskie, Budziszawskie oraz Ostrowickie – w znacznej części linii brzegowej otoczone lasami. Wiele uroku mają też małe jeziora położone w lesie, z bujnie rozwijającą się roślinnością szuwarowo-wodną (np. jezioro koło wsi Gaj, J. Słowikowskie, J. Białe, J. Kańskie). Z Powidzko-Bieniszewskim OCHK od strony wschodniej sąsiaduje jezioro Gosławskie i Pątnowskie, stanowiące naturalne połączenie z Goplańsko-Kujawskim OCHK.

¹¹ <http://www.polskaniezwykla.pl/web/place/26313,kruszwica-nadgoplanski-park-tysiaclecia.html>

¹² Strategia Rozwoju Turystyki w województwie wielkopolskim, 2007

Lasy towarzyszące jeziorom są przeważnie uprawami sosnowymi, rosnącymi na rozmaitych siedliskach: grądu ubogiego, boru mieszanego i rzadko grądu bogatego. Najwyższymi walorami ekologicznymi charakteryzują się lasy koło J. Niedzięgieł i J. Białego, posiadające sporo starych drzewostanów sosnowych z bogatym podrostem drzew liściastych (grab, buk, dąb, brzoza). Piękny fragment starej dąbrowy świetlistej znajduje się na wzgórzu na terenie ośrodka wypoczynkowego w okolicy Skorzęcina. Powidzko-Bieniszewski OCHK tradycyjnie wykorzystywany jest jako teren wypoczynkowy. Znajdują się tu liczne szlaki turystyczne i ośrodki wypoczynkowe. Z obszarem powidzko-bieniszewskim od strony wschodniej sąsiaduje J. Gośławskie i J. Pątnowskie, stanowiąc naturalne połączenie z następnym obszarem goplańsko-kujawskim.

Obszar Goplańsko-Kujawski¹³ o powierzchni 61496 hektarów leży w granicach Pojezierza Kujawskiego. Obejmuje tereny o różnej genezie. W jego granicach znajduje się strefa marginalna ostatniego glacjału, jak i fragmenty terenu objętego zlodowaceniem środkowopolskim.

Zmianę charakteru rzeźby powstałej w tych dwu okresach najwyraźniej widać w okolicy Mąkolna. Obszary starszego zlodowacenia reprezentuje wyniesiony ostaniec kolski o łagodnych, długich stokach. Łądołód północnopolski oparł się na tym wzgórzu, „oblepiając je” od północy pagórkami akumulacji fluwioglacjalnej. Powstała bardzo urozmaicona rzeźba terenu o deniwelacjach ok. 50 m. Pagórki te otaczają wyraźną formę rynny Mąkolneńskiej z wieloma jeziorami.

Pozostałe tereny z rzeźbą młodoglacjalną to rynny polodowcowe (ślesieńska, licheńska, lubstowska) z jeziorami, falista morena denna z górnym odcinkiem Noteci, niewielkie płyty piasków sandrowych (okolice Brdowa i Piotrkowic) oraz skupienia form szczelinowych.

Tereny te kontrastują z płaskim obniżeniem kramskim, wyrzeźbionym przez wody cofającego się lodowca północnopolskiego. Wśród rozległych łąk tkwią ostańce wysp wysoczyznowych o stromych zboczach, wyniesione o około 29 metrów. Ten rozległy obszar wysp o urozmaiconej rzeźbie terenu, z licznymi jeziorami, dolinami rzecznyymi, obniżeniami, z niewielkimi lasami i zadrzewieniami oraz z niezbyt intensywnym rolnictwem, jest bardzo zróżnicowany pod względem typów potencjalnej roślinności naturalnej.

Koło Woli Podlężnej i Grąblina rosną dąbrowy (przemieszane z uprawami sosnowymi) na siedlisku grądu ubogiego, z grabem, jarzębiną i dębem w podroście oraz z licznymi bylinami w runie. Podobnie jest w kompleksach leśnych na północ od Lichenia Starego. Drzewostany liściaste należą tu do rzadkości. Na obszarze tym znajdują się trzy rezerваты przyrody: Kawęczyńskie Brzęki i Rogóźno oraz jeden park krajobrazowy: Nadgoplański Park Tysiąclecia.

Obok walorów przyrodniczych na uwagę zasługują walory kulturowe np. w miejscowości Stary Licheń znajduje się miejsce kultu maryjnego z bazyliką (jedną z największych w Europie) odwiedzane corocznie przez około 1 mln osób.

Obszar Złotogórski¹⁴ obejmuje powierzchnię 1890 ha. Zachodnia granica poczynając od miejscowości Tuliszków biegnie przez Żychlin, Brzeźno, dolinę Warty aż do Cichowa, następnie przez Nową Wieś i inne miejscowości zatacza koło do Tuliszkowa.

¹³ http://www.powiat.konin.pl/pl/350/471/obszar_goplansko_-_kujawski

¹⁴ http://www.powiat.konin.pl/pl/350/471/obszar_zlotogorski

Na obszar Złotogórski składają się trzy wzniesienia. Jedno z nich Złota Góra osiąga najwyższą wysokość – 191,2 m n.p.m. Fragmenty starych dębów okalające Złotą Górę objęte zostały ochroną rezerwatową. Złota Góra wraz z 30-metrową wieżą widokową jest tradycyjnym celem niedzielnych wycieczek z pobliskiego Konina, jak i nieco bardziej odległego Turku. W budowie jest druga wieża widokowa (22-metrowa) w Paprotni gm. Krzymów przy Centrum Sporów Ekstremalnych.

Na terenie OFAK występują formy szczelinowe powstałe w czasie zlodowacenia środkowopolskiego. Zbudowane z łatwo przepuszczalnych osadów piaszczysto-żwirowych, co przy głęboko zalegającym zwierciadle wód gruntowych czyni je podatnymi na erozję. Dlatego też lasy, porastające te pagórki i zabezpieczające ich zbocza, mają charakter glebochronny.

Na południowych stokach Pagórków Złotogórskich można spotkać fragmenty starych dąbrów świetlistych z występującymi w runie: dzwonkiem brzoskwiniolistnym, goryszem sinym, miodunką wąskolistną, bodziszkiem czerwonym, a na suchszych miejscach – z goździkiem piaskowym. W starszych drzewostanach sosnowych często spotyka się dorodne, stare dęby.

Na terenach położonych nieco niżej, sośnie towarzyszą podrosty dębu, jarzębiny, grabu i leszczyny, a w runie rosną rośliny lasów liściastych, m. in. narecznica samcza, kokoryczka wielokwiatowa, przytulina leśna, kuklik zwisły. Dużo jest też jagód, poziomek, jeżyn i malin.

Najładniejsze lasy z odnawiającym się grądem znajdują się m. in. Koło Dąbrowic i Tarnowskiego Młyna. Przez środek omawianego obszaru przepływa rzeka Topiec, której liczne źródła znajdują się w lesie koło wsi Ruda oraz na gruntach prywatnych we wsiach: Jabłonna, Przyborów, Wyszyna i Adamów. Są to typowe podstokowe źródła z wysiękami w gruncie żwirowym lub torfowo-żwirowym. Nisze źródłkowe są zwykle rozległe i osiągają głębokość do 4 m.

Na uczęszczanej trasie znakowanych szlaków turystycznych, przecinających cały obszar na linii Konin – Turek, znajduje się kilka zabytków kultury materialnej. Do ciekawszych należą: ruiny zamku renesansowego w Wyszynie, trzy kościoły (w Starym Mieście, Żychlinie i Wyszynie) oraz cztery parki podworskie (w Brzeźnie, Żychlinie, Chylinie i Grzymiszewie). Na uwagę zasługuje również zespół pałacowo-ogrodowy, klasycystyczny zajazd i kościół z romańskim prezbiterium (XII w.) w Kościelcu oraz zabytkowe budownictwo chłopskie w Gąsiorowie, Białkowie Kościelnym, Ruszkowie i Dobrowie.

W zasięgu terytorialnym nadleśnictwa Konin znalazła się również bardzo mała powierzchnia Pyzdrowskiego Obszaru Chronionego (dwa wydzielenia o łącznej powierzchni 3,43 ha). Całkowita powierzchnia obszaru zajmuje 30 000 hektarów i stanowi fragment doliny rzeki Warty wraz z płaską równiną akumulacyjną w południowo zachodniej części byłego województwa konińskiego.

Łącznie obszary chronione zajmują prawie 41 procent powierzchni OFAK¹⁵. Obok nich, na terenie OFAK znajduje się 71 pomników przyrody, najwięcej w gminie Golina (11) i Stare Miasto (9).

Część OFAK objęta jest również specjalną ochroną ptaków i siedlisk w ramach dyrektywy Natura 2000. Na terenie Nadleśnictwa Konin znajduje się sześć obszarów Natura 2000 – dwa obszary specjalnej ochrony ptaków (OSO) i cztery obszary mające znaczenie dla Wspólnoty (OZW), powołane

¹⁵ Strategia Rozwoju Obszaru Funkcjonalnego Aglomeracji Konińskiej, 2014

w celu ochrony siedlisk: Ostoję Nadgoplańską, Ostoję Nadwarciańską, Jezioro Gopło, Pojezierze Gnieźnieńskie, Puszcze Bieniszewską i Dolinę Środkowej Warty¹⁶.

- PLB 040004 „Ostoja Nadgoplańska”. Obszar OSO obejmuje Jezioro Gopło, jego otoczenie z grupą jezior: Skulskie (Skulskie, Skulska Wieś, Czartowo). Powierzchnia całkowita ostoi wynosi 9 815,8 ha. W zasięgu terytorialnym Nadleśnictwa Konin znalazła się część obszaru o powierzchni 3 284,64 ha (33% areału). Grunty administrowane przez nadleśnictwo zajmują 248,08 ha, co stanowi tylko 2,53% powierzchni ostoi. W ostoi występują co najmniej 24 gatunki ptaków z Załącznika I Dyrektywy Ptasiej, 10 gatunków z Polskiej Czerwonej Księgi (PCK).
- PLB 300002 „Dolina Środkowej Warty”. Powierzchnia całkowita tego Obszaru Specjalnej Ochrony wynosi 57 104,4 ha. Duża część ostoi położona jest w zasięgu terytorialnym nadleśnictwa (20496,14 ha). Grunty zarządzane przez Nadleśnictwo Konin zajmują w obszarze stosunkowo niewielką powierzchnię – 372,94 ha (0,65% powierzchni ostoi). W skład „Doliny Środkowej Warty” weszła południowa część leśnictwa Bieniszew, północny fragment leśnictwa Kowalewek oraz małe fragmenty leśnictw Grąblin i Brzeźno. Dolina ma szerokość od 500 m do ok. 5 km, wypełniona jest przez mady i piaski, a jedynie w bezodpływowych obniżeniach występują niewielkie powierzchnie płytkich torfów.
- PLH040007 „Jezioro Gopło”. Obszar OZW o powierzchni 13 459,4 ha. Granice ostoi częściowo pokrywają się z opisanym wcześniej OSO „Ostoja Nadgoplańska”. Powierzchnia terenów Nadleśnictwa Konin położonych w obszarze jest analogiczna jak w przypadku PLB040004. Grunty nadleśnictwa zajmują tylko 1,84% całkowitej powierzchni obszaru „Jezioro Gopło”. Obszar obejmuje jezioro Gopło i system jezior Skulskich wraz z otoczeniem i rozległy kompleks leśny położony na zachód od Gopła.
- PLH300009 „Ostoja Nadwarciańska”. Obszar OZW, którego granica częściowo pokrywa się z granicą OSO „Dolina Środkowej Warty”. Powierzchnia całkowita ostoi wynosi 26 653,1 ha. W zasięgu terytorialnym Nadleśnictwa Konin znalazło się 9 685,48 ha obszaru. Grunty administrowane przez nadleśnictwo zajmują jednak niewielką część „Ostoi Nadwarciańskiej” – 649,74 ha (2,44% powierzchni obszaru). W granicach chronionego obszaru znalazła się północna część leśnictwa Kowalewek i południowy fragment leśnictwa Bieniszew. Ostoja obejmuje fragment doliny Środkowej Warty w Pradolinie Warszawsko-Berlińskiej ukształtowanej w czasie ostatniego zlodowacenia. Terasa zalewowa Warty osiąga miejscami ponad 4 km szerokości i cechuje się dużą różnorodnością szaty roślinnej, tym samym tworząc dogodne siedliska dla wielu gatunków zwierząt, w szczególności ptaków.
- PLH300011 „Puszcza Bieniszewska”. Powierzchnia tego obszaru OZW wynosi 954 ha. Puszcza Bieniszewska w całości znajduje się w zasięgu terytorialnym Nadleśnictwa Konin, a większość gruntów znajdujących się w jej granicach podlega zarządowi nadleśnictwa – 903,68 ha (94,72% ostoi). Puszcza Bieniszewska to zwarty kompleks lasów. Niemal cały omawiany obszar pokrywają dobrze zachowane lasy grądowe oraz łęgi, niewielkie powierzchnie zajmują acidofilne i świetliste dąbrowy.
- PLH300026 „Pojezierze Gnieźnieńskie”. Obszar PLH300026 „Pojezierze Gnieźnieńskie” zajmuje powierzchnię 15 922,1 ha, z czego w zasięgu terytorialnym Nadleśnictwa Konin znajduje się

¹⁶ <http://www.konin.poznan.lasy.gov.pl/obszary-natura-2000>

1 211,24 ha. Grunty administrowane przez nadleśnictwo to 297,44 ha (1,87% areалу obszaru). W granicach obszaru „Pojezierze Gnieźnieńskie znalazł się północno-zachodni fragment nadleśnictwa. Są to wydzielenia leśnictwa Skulsk. W granicach PLH 30026 Pojezierze Gnieźnieńskie występują jeziora, w których występują najlepiej zachowane w Wielkopolsce formacje podwodnych łąk ramienicowych *Charetea*. Jeziora: Niedzięgiel, Budzisławskie, Czarne są jedynymi ostojami niektórych gatunków ramienic w skali Polski a nawet Europy.

Tereny NATURA 2000 znajdują się również w obszarach chronionego krajobrazu.

Ustanowione powyżej obszary chronione stanowią podstawę zapobiegania postępowi zanieczyszczenia środowiska, który na terenie OFAK jest zróżnicowany. Zdecydowanie większą część OFAK stanowią obszary niezagrożone.

Ujemnie na środowisko przyrodnicze na terenie OFAK wpływa przede wszystkim działalność kopalni PAK Kopalnia Węgla Brunatnego Konin S.A., która powoduje zakłócenia w środowisku leśnym i w istniejących stosunkach wodnych. Niewątpliwym wpływem na stan środowiska ma również emisja szkodliwych gazów przez elektrownie „Konin” i „Pątnów”, która została znacznie ograniczona w wyniku inwestycji zmniejszających przenikanie gazów i pyłów do atmosfery.

Istotne znaczenie dla ograniczenia miejscowych zanieczyszczeń jest porządkowanie gospodarki wodno-ściekowej i gospodarki odpadami w gminach.

Położenie obszarów przyrodniczych / parków przedstawia Mapa nr 2. Uwarunkowania przyrodnicze OFAK.

2.3. DOSTĘPNOŚĆ KOMUNIKACYJNA

Przez teren OFAK przebiegają drogi krajowe, wojewódzkie, powiatowe i gminne oraz autostrada A-2. Na koniec 2011 r. na terenie objętym obecnie OFAK znajdowało się 2 247,1 km dróg o twardej nawierzchni, z czego ponad połowę stanowiły drogi gminne.

Główny ciąg drogowy Aglomeracji Konińskiej tworzy płatna autostrada A2 (międzynarodowa droga E 30), łącząca Europę Zachodnią przez Poznań z Warszawą, oraz równoległa do niej alternatywna droga krajowa nr 92. Ciąg ten stanowi fragment II Transeuropejskiego Korytarza Transportowego. Autostrada jest dostępna przez węzły Konin – Zachód (dawniej Modła) i Konin – Wschód (d. Żdźary) na terenie gminy Stare Miasto oraz Golina (wezeł Sługocin).

2.3.1. DROGI KRAJOWE

Sieć dróg krajowych na terenie OFAK tworzą:

- Autostrada A-2 (międzynarodowa droga E-30), łącząca Europę Zachodnią przez Poznań z Warszawą);
- DK nr 92 (Świecko – Poznań – Warszawa) przebiega przez gminy Golina, Konin i Krzymów, w tym przez śródmiejskie obszary Konina i Golin. Mimo objęcia systemem opłat ViaToll, droga ta jest silnie obciążona ruchem samochodów ciężarowych;
- DK nr 25 (Ostrów Wlkp. – Kalisz – Konin – Bydgoszcz) krzyżuje się z A-2 na węźle Konin-Zachód, to licznie uczęszczany ciąg, głównie w relacjach krajowych, stanowiący „kręgosłup” drogowy OFAK, gdzie przebiega przez gminy: Rychwał (omijając miasto małą obwodnicą), Stare Miasto, Konin (na odcinku 14 km), Ślesin (omija zabudowę miasta) i Skulsk. W Skulsku trasa przecina kolejną rynnę – Jezior Skulskich. Na odcinku północnym DK nr 25 charakteryzuje się krętością oraz znacznymi pochyleńmi podłużnymi;
- DK nr 72 (Konin – Łódź) uzupełnia lokalny układ dróg krajowych, krzyżując się z autostradą A-2 na węźle Konin-Wschód i biegnąc przez gminę Stare Miasto.

2.3.2. DROGI WOJEWÓDZKIE

Wśród dróg wojewódzkich największy ruch przenoszą DW Nr 264 na odcinku Konin – Kleczew (powyżej 700 poj./h) i DW nr 266 Konin – Ciechocinek, zwłaszcza na odcinku z Konina do Woli Podłęznej (droga do Lichenia).

Sieć dróg wojewódzkich na terenie OFAK stanowią drogi o różnym natężeniu ruchu i o różnej jakości:

- droga nr 263 (Słupca – Ślesin – Sompolno),
- droga nr 264 (Konin – Kleczew),
- droga nr 266 (Konin – Ciechocinek),
- droga nr 269 (Kowal – Szczerkowo),
- droga nr 443 (Jarocin – Rychwał – Tuliszków),
- droga nr 467 (Pyzdry – Golina).

2.3.3. DROGI POWIATOWE I GMINNE

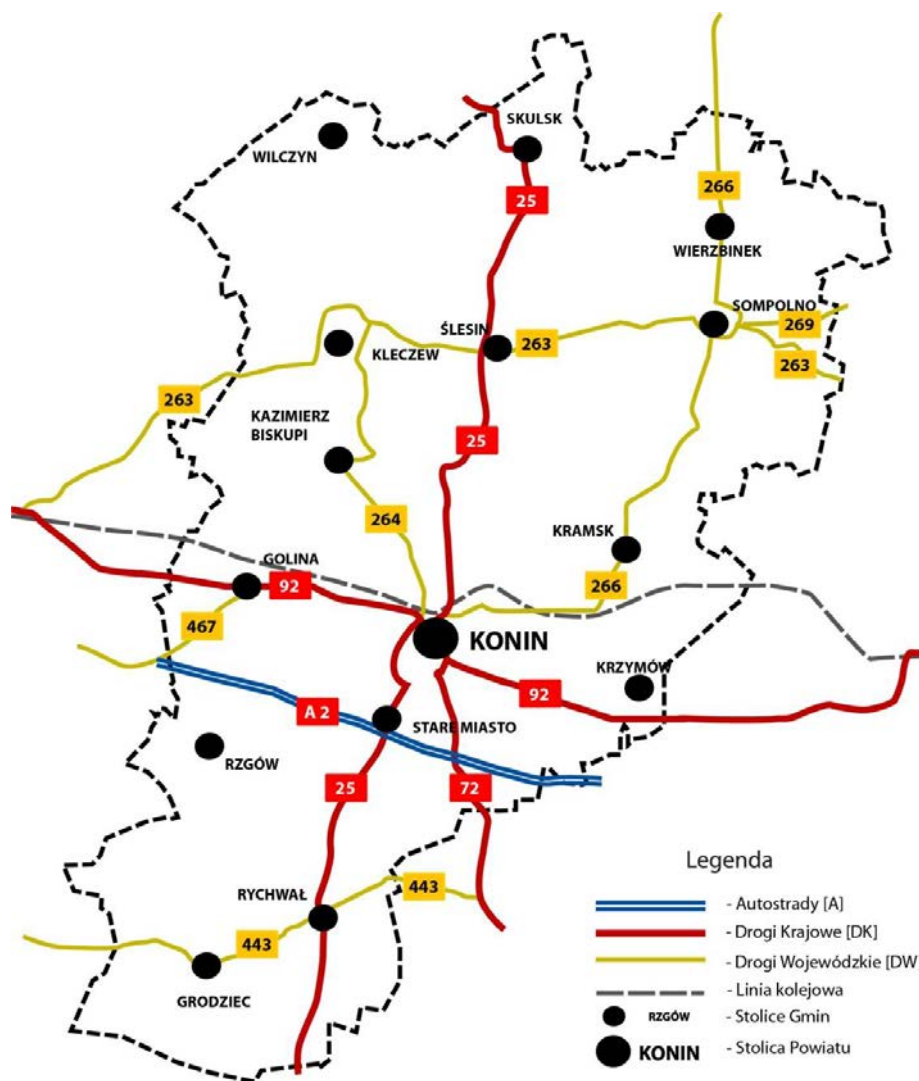
W OFAK drogi powiatowe mają łączną długość 565,4 kilometrów. Spośród dróg powiatowych kluczowe znaczenie ma droga nr 3210 P Konin (Wola Podłęzna) – Licheń Stary – Różopole (Ślesin). Droga ta ma na znacznej długości trudną konfigurację z uwagi na położenie na skraju wysoczyzny. Ewentualna korekta lub rozbudowa tej trasy byłaby utrudniona z powodu przebiegu przez lasy i zabudowę miejscowości. Silnie eksploatowane są także drogi związane z udostępnianiem nowych złóż węgla brunatnego, przy czym PAK KWB Konin S.A. stara się budować nowe połączenia do swoich obiektów i partycypuje w poprawie stanu dróg zastanych. W ostatnich latach z uwagi na suburbanizację wzrosło natężenie na drogach lokalnych łączących okoliczne miejscowości z Koninem, także na drogach w gminach będących terenem znacznej aktywności inwestycyjnej (np. Stare Miasto). W sezonie letnim wzrasta ruch pielgrzymkowy do Lichenia, tranzyt turystów z południa Polski na Pomorze przez DK 25, a także liczba użytkowników dróg prowadzących do terenów turystycznych.

Mimo dużej podaży dróg transport drogowy napotyka w OFAK na utrudnienia techniczne. Drogi na terenie Aglomeracji przebiegają przez liczne rozciągnięte wzdłuż nich miejscowości i są na znacznych odcinkach obudowane, co ogranicza możliwości ich użytkowania i rozbudowy. Znaczna długość dróg nie jest dostosowana do wielkości ruchu, jaki się po nich odbywa, a drogi niższych klas znajdują się często w złym stanie technicznym. Stan dróg jest jednak systematycznie polepszany.

Największą przeszkodę naturalną, oprócz wymienionych rynien jeziornych stanowi dolina Warty o szerokości 2-3 km, przekraczana jedynie 2 ciągami mostowymi o znaczeniu ponadlokalnym (Most Toruński w Koninie ma charakter lokalny). Ponadto Wartę przekroczyć można za pomocą promów w ciągu dróg powiatowych w Sławsku (granica gm. Rzgów – Golina) i Biechowach (gm. Kramsk – Krzymów). Inwestycją, która z pewnością mogłaby usprawnić transport drogowy w skali Aglomeracji, byłby planowany most w Biechowach, umożliwiający skrócone połączenie DK 92 z sanktuarium w Licheniu z pominięciem Konina.

Sieć drogową OFAK przedstawia poniższa mapa.

Mapa 4. Sieć drogowa i kolejowa OFAK



Źródło: Studium rozwoju transportu zrównoważonego OFAK

2.3.4. KOLEJE

Oś kolejową przechodzącą przez teren OFAK stanowi zelektryfikowana, dwutorowa linia kolejowa E-20 o znaczeniu międzynarodowym, relacji Paryż – Berlin – Warszawa – Moskwa. Obsługuje ona zarówno transport pasażerski, jak i towarowy. Linia E-20 została modernizowana. Po modernizacji, na trasie Warszawa – Konin, przeprowadzono testy szybkiej kolei z pociągami Pendolino.

W północno-wschodniej części OFAK (gm. Wierzbień) przebiega niewielki odcinek dwutorowej, zelektryfikowanej linii kolejowej nr 131 Choczów Batory – Tczew (magistrala węglowa).

Na terenie północnej części OFAK znajdują się relikty około 100-kilometrowej sieci kolei wąskotorowych, które niegdyś łączyły wszystkie większe tutejsze miejscowości, zapewniając transport osób i towarów. Szlaki te mogą zostać wykorzystane do celów turystycznych, w formie kolejek lub ścieżek rowerowych, lub posłużyć do rozbudowy dróg i innych rodzajów komunikacji.

Stacja Konin oferuje bezpośrednie połączenia z niemal wszystkimi najważniejszymi miastami w Polsce, a także z Berlinem (czas jazdy EIC BWE od 3 h 25 min) oraz Amsterdamem. Dojazd do

Poznania jest zapewniony w czasie od 45 min. (EIC BWE) do 1:15 – 1:30 h (pociągi osobowe). Dojazd do Warszawy pociągami klasy EC i EIC zajmuje poniżej 2 h, pociągami TLK około 2,5 h.

Według rozkładu jazdy aktualnego na dzień 31.10.2014 r. , ze stacji Konin w dni robocze dostępnych jest 59 połączeń, w tym 34 w kierunku Poznania (15 osobowych, zatrzymujących się także na przystankach Konin Zachód, Kawnice i Spławie), a 16 do Warszawy. W kierunku Kłodawy/Kutna (dostęp do Kramaska) dostępnych jest 6 połączeń osobowych na dobę¹⁷.

Na terenie OFAK, w ruchu lokalnym, rola kolei jest niewielka, z uwagi na niekorzystne usytuowanie stacji i przystanków (poza Koninem i Kawnicami) w stosunku do większych miejscowości.

2.3.5. TRANSPORT DROGOWY OSOBOWY

W transporcie autobusowym dominują kursy lokalne, jednak Aglomeracja ma też połączenia z ważniejszymi miejscowościami położonymi w całym kraju. Dalekobieżne autobusy z Konina kursują między innymi do Białegostoku (1 kurs na dobę), Bydgoszczy (3), Katowic (1), Kielc (1), Kołobrzegu (2), Lubina (1), Łodzi (5), Szczecina (2), Torunia (4), Warszawy (4), Zielonej Góry (1). Część z tych autobusów kursuje w wybranych okresach roku. Zaskakująco słabe są połączenia z Kaliszem (3-4 dziennie). Autobusy dalekobieżne zatrzymują się także w większych miejscowościach OFAK, przez które przejeżdżają. Kursy lokalne, realizowane głównie przez PKS Konin S.A. pozwalają na dojazd do stolicy Obszaru ze wszystkich ośrodków gminnych. Najlepsze połączenia (ponad 20 dziennie) mają Ślesin, Golina, Rzgów. Najmniejsze możliwości dojazdu do Konina istnieją z Wilczyna i Wierzbinka (10 i mniej)¹⁸. Mniejsze natężenie kursów występuje w relacjach łączących gminy poza Koninem (np. między Kleczewem i Ślesinem kursują 2 autobusy). Do części gmin (np. Krzymów, Stare Miasto) dojazd obsługuje MZK Konin.

2.3.6. TRANSPORT WODNY

Warta w dół od ujścia Kanału Ślesińskiego oraz Kanał Ślesiński stanowią śródlądowe drogi wodne II klasy, o parametrach przystosowanych do ruchu barek 600-tonowych. Głębokości tranzytowe takich dróg powinny wynosić 2,5 m. Obecnie wykorzystanie transportowe wymienionych ciągów jest znikome, natomiast stanowią one atrakcyjne szlaki turystyczne, jako część tzw. Wielkiej Pętli Wielkopolski.

2.3.7. TRANSPORT LOTNICZY

Na dawnym zwałowisku odkrywki w Kazimierzu Biskupim, około 15 km od centrum Konina, utworzono lotnisko użytkowane przez Aeroklub Koniński. Obiekt dysponuje oświetlonym asfaltowym pasem startowym o długości 620 m, dwoma hangarami, budynkiem biurowo-socjalnym z miejscami noclegowymi, stacją paliw oraz warsztatem naprawy sprzętu lotniczego¹⁹. Lotnisko może obsługiwać małe samoloty, szybowce, balony na ogrzane powietrze. Daje to pewne możliwości rozwoju transportu lotniczego oraz turystyki w OFAK.

¹⁷ <http://rozklad.sitkol.pl/bin/stboard.exe/pn?ld=c&>

¹⁸ <http://autobusowyrozkladjazdy.pl/> [dostęp: 25.04.2014]

¹⁹ <http://www.aeroklub.konin.pl/>

2.3.8. ŁĄCZNOŚĆ

Znaczenie telefonii przewodowej, podstawowego do niedawna środka łączności, spada w związku z dynamicznym rozwojem telefonii komórkowej. Obecnie łącza przewodowe są pożądane głównie z powodu konieczności dostępu do sieci internetowej. Urządzenia telefonii stacjonarnej wykorzystywane są przede wszystkim w jednostkach samorządu terytorialnego i przedsiębiorstwach. Z danych za 2011 r. dla województwa wielkopolskiego wynika, że liczba telefonicznych łączy głównych od kilku lat wyraźnie spada (w porównaniu z 2007 r. o 31,56%).

Spada również liczba placówek pocztowych.²⁰ Urzędy pocztowe są łączone, samodzielne uprzednio placówki zamieniane w filie lub likwidowane, a na ich miejsce powstają agencje pocztowe prowadzone przez inne podmioty. Tendencja ta dotyczy całego kraju.

Telefonia komórkowa obejmuje zasięgiem cały OFAK. Dotyczy to w zasadzie wszystkich obecnych operatorów komórkowych. Nie wszędzie jednak dociera Internet mobilny, a szczególnie jego najszybsza obecnie forma, LTE.

Na terenie wszystkich gmin OFAK realizowany jest projekt: Wielkopolska Sieć Szerokopasmowa. Celem projektu, polegającego na budowie sieci szerokopasmowej w technologii NGA (sieci nowej generacji), jest zapewnienie mieszkańcom, przedsiębiorstwom i organom administracji publicznej możliwości dostępu do wybranego operatora łączności elektronicznej i wybranej platformy technologicznej oraz dostępu do usług dostarczanych w ramach sieci NGA. Projekt koncentruje się na „białych obszarach NGA” (tj. obszarach, na których obecnie nie ma infrastruktury NGA, a inwestorzy prywatni nie planują inwestycji w taką infrastrukturę w najbliższych przyszłości). Zapewnienie operatorom telekomunikacyjnym dostępu do subsydiowanej infrastruktury stworzy zachęty do inwestycji w segmenty NGA ostatniej mili. Celem projektu jest również umożliwienie korzystania z nowej sieci, aby wyeliminować „przepaść cyfrową” w zakresie podstawowych usług szerokopasmowych na obszarach, na których obecnie nie ma odpowiedniej infrastruktury szerokopasmowej. Tymczasową alternatywą jest obecnie bezpłatny dostęp do Internetu, możliwy maksymalnie do 21.12.2016 r. w ramach usługi Aero2, obejmującej swoim zasięgiem cały teren OFAK, jednak przy słabych parametrach transmisji (512 kB/s).

²⁰ Plan Rozwoju Lokalnego Powiatu Konińskiego 2014

2.4. ANALIZA STANU ZAGOSPODAROWANIA PRZESTRZENI TURYSTYCZNEJ

Niniejszy rozdział omawia zasadnicze aspekty związane z zagospodarowaniem przestrzeni turystycznej służące ruchowi turystycznemu ze szczególnym uwzględnieniem wykorzystania infrastruktury turystycznej, takiej jak: obiekty zabytkowe, przyrodnicze, rozrywkowe, sportowe, bazę noclegową i gastronomiczną.

2.4.1. OBIEKTY ZABYTKOWE

Jedną z głównych atrakcji turystycznych OFAK jest możliwość zwiedzenia zabytków reprezentujących wszystkie występujące w Polsce style architektoniczne. Cechą charakterystyczną regionu Aglomeracji jest znaczna liczba zabytków z okresu początków kształtowania się państwowości naszego kraju.

Obiekty archeologiczne

Świadectwem działalności człowieka w przeszłości są liczne obiekty archeologiczne, z których niewiele jednak jest wyeksponowanych i przygotowanych do zwiedzania w terenie. Liczne drobne eksponaty można oglądać w muzeach. Najczęściej są to fragmenty sprzętów domowych, narzędzia, uzbrojenie oraz ceramika.

Jednym ze zbadanych przez archeologów obiektów jest grodzisko łużyckie położone na dawnej wyspie jeziora Koziegłowy w gminie Kleczew. Gród pochodzi z VII w. p.n.e. i służył jako schronienie w razie niebezpieczeństwa. Zabytki pochodzące z grodziska są eksponowane w Muzeum Okręgowym w Koninie.

Natomiast obiektem przystosowanym do zwiedzania przez turystów jest średniowieczne grodzisko stożkowate położone nad brzegiem Jeziora Kownackiego, niedaleko wsi Mrówki w gminie Wilczyn. Zamieszkałe było w XIII i XIV wieku. W latach siedemdziesiątych XX wieku zrekonstruowano palisadę, pięcioboczną wieżę strażniczą oraz półziemiankę. W wieży urządzono niewielką wystawę wykopalisk.

Ponadto na terenie OFAK znajdują się inne udokumentowane grodziska średniowieczne, np. w Królikowie i w Biskupicach w gminie Grodziec.

Zabytki architektury i sztuki

Bogata historia terenu obejmującego obecnie OFAK została utrwalona w licznych zabytkach architektury i sztuki. Należą do nich pozostałości okresu starożytności i średniowiecza, budowle barokowe i renesansowe, w tym głównie obiekty sakralne (klasztory, kościoły, kapliczki, bazylika), XIX-wieczne zespoły pałacowe i dworskie, ruiny zamków rycerskich, rzeźby ludowe i płaskorzeźby.

Oprócz wspomnianego już grodziska w Mrówkach na uwagę zasługują m. innymi²¹:

1. Obiekty reprezentujące sztukę romańską (XI-XII w.):

- romańska kaplica w neogotyckim kościele parafialnym pw. św. Piotra i Pawła w Starym Mieście (z 1907 r.), z zachowanym portalem zawierającym płaskorzeźbę Chrystusa Ukrzyżowanego,

²¹ Szerzej na ten temat w dokumencie: Audyt turystyczny 15 Jednostek Samorządu Terytorialnego OFAK

- kościół pw. św. Marcina w Kazimierzu Biskupim z XII/XIII w. rozbudowany około 1512 r. w stylu gotyckim,
- kamienny krzyż pokutny, wmurowany w ścianę kapliczki w Licheniu Starym – gmina Ślesin;
- słup drogowy (mylnie zwany milowym) w Koninie, posadowiony w 1151 r. dla oznaczenia połowy drogi między Kaliszem a Kruszwicą.

2. Zabytki stylu gotyckiego z XII-XV w.:

- kościół farny (pw. św. Bartłomieja) w Koninie,
- zamek w Koninie – Gosławicach,
- kościół pw. św. Andrzeja Apostoła w Koninie – Gosławicach, zbudowany na planie krzyża greckiego, ze sklepieniem palmowym,
- kościół pw. św. Jana Chrzciciela i Pięciu Braci Męczenników z lat 1514-18 w Kazimierzu Biskupim, styl późnogotycki,
- klasztor św. Rodziny z lat 1514-1520 w Kazimierzu Biskupim (obecnie siedziba księży misjonarzy), odbudowany w końcu XVIII wieku – zachował sklepienie gotyckie,
- kościół pw. św. Urszuli w Wilczogórze z 1566 r., najstarszy zabytek to gotycka rzeźba Madonny z Dzieciątkiem z pierwszej połowy XV w. – gmina Wilczyn,
- kościół pw. św. Andrzeja Apostoła w Kleczewie z prezbiterium z II poł. XIV w.;

3. Zabytki sztuki barokowej:

- Rychwał, kościół pw. Świętej Trójcy – nagrobek Gabriela Złotowskiego, kasztelana Krzywińskiego, zmarłego w 1597 r.,
- zespół klasztorny o.o. Kamedułów w Bieniszewie, kościół klasztorny Narodzenia Najświętszej Marii Panny – obiekt późnobarokowy (1747-1781), sześć eremów – domki pustelnicze pochodzące z 1664 r., zrekonstruowane po koniec XX w., brama klasztorna z I poł. XVIII w. – gmina Kazimierz Biskupi,
- w Kazimierzu Biskupim:
 - w wewnętrznym krużganku kościoła klasztornego pw. św. Jana Chrzciciela i Pięciu Braci Męczenników znajdują się dwa portale z pocz. XVI w. z datą fundacji klasztoru i herbem fundatora – Godziemba. W zabudowaniach klasztornych – zewnętrzne krużganki z drogą krzyżową, powstałą w 1758 r., dzwonnica z 1760-61,
 - barokowy ołtarz główny w kościele pw. św. Marcina, w którym widnieje obraz Matki Boskiej z Dzieciątkiem w sukience srebrnej z 1766 r.,
 - drewniany kościół pw. św. Izaaka, zbudowany w 1640 r.,
- zbór ewangelicko-reformowany w Żychlinie z 1623 r., odrestaurowany w 1821 r.,
- późnobarokowy zespół kościoła pw. Narodzenia Najświętszej Marii Panny i św. Józefa w Skulsku z 1810-1815. Styl wnętrza utrzymany w baroku; w późnobarokowym drewnianym ołtarzu głównym z końca XVIII w. znajduje się gotycka rzeźba „Pieta” Matki Boskiej Bolesnej Skulskiej (ok. 1420 r.), koronowana przez papieża Jana Pawła II w 1997 r. w Gnieźnie,
- kościół drewniany pw. św. Mateusza Apostoła w Lubstówku z 1639 r. – gmina Sompolno,
- drewniany kościół pw. św. Andrzeja Apostoła w Mąkolnie (1749-50). W ołtarzu głównym znajduje się słynący łaskami obraz Matki Boskiej z Dzieciątkiem z II poł. XVII w., w sukience srebrnej i nowych koronach – gmina Sompolno,

- drewniany kościół pw. Wszystkich Świętych w Kucharach Kościelnych z 1795 r. Wewnątrz zachowane wyposażenie z dawnego kościoła, w tym trzy ołtarze z przełomu XVII/XVIII w. oraz ambona z XVIII w., gmina Rychwał,
- drewniany kościół pw. św. Jakuba Apostoła w Rzgowie. Zachowało się barokowe wyposażenie wnętrza, m.in. cztery ołtarze, ambona oraz chrzcielnica. W ołtarzu głównym znajduje się obraz Matki Boskiej Bolesnej w sukience srebrnej z XVII w. Budowla zaliczana do najbardziej reprezentatywnych przykładów sakralnego budownictwa w Wielkopolsce,
- drewniany kościół pw. św. Jakuba Apostoła w Golinie (1765-67). W barokowym ołtarzu głównym podziwiać można obraz „Ukrzyżowanie” z ok. 1600 r.,
- zespół dworsko-pałacowy w Grodźcu z ok. XVIII w.,
- neobarokowy kościół parafialny pw. św. Stanisława B.M., wzniesiony w 1844 r. w Kramsku z kropielnicą z XVII w., krucyfiksem z I połowy XVIII wieku oraz kopią obrazu „Zdjęcie z Krzyża” pochodzącego z pracowni Piotra Rubensa z 1 poł. XIX w.;
- barokowy zespół klasztorny – kościół pw. Św. Marii Magdaleny wraz z klasztorem Ojców Reformatorów w Koninie

5. Architektura XIX-wieczna to głównie budowle sakralne oraz dworsko-pałacowe, m.in.:

- zespół pałacowy z XIX w., w miejscowości Posada wraz z parkiem krajobrazowym o pow. 5,3 ha, gmina Kazimierz Biskupi,
- zespół pałacowo-folwarczny w Żychlinie z pałacem z 1820 r. oraz spichlerzem z przełomu XIX/XX w., gmina Stare Miasto,
- zespół pałacowy w Lisewie z pałacem oraz parkiem krajobrazowym z 2 poł. XIX w., gmina Skulsk,
- łuk Triumfalny w Ślesinie z orłem napoleońskim na szczycie, wzniesiony przez mieszkańców w 1812 roku,
- zespół pałacowy z parkiem krajobrazowym w Brzeźnie – dwór z poł. XIX w., gmina Krzymów,
- zespół pałacowo-folwarczny Słubickich w Lubstowie z końca XIX w. Pałac ze spichlerzem, paszarnią oraz parkiem krajobrazowym wraz z grobowcem rodziny Słubickich, gmina Sompolno,
- zespół dworski w Golinie z dworem z I poł. XIX w. oraz parkiem krajobrazowym,
- zespół dworski z parkiem krajobrazowym z końca XIX w. w Wierzbinku.
- Architektura Konina, w tym m. in. Synagoga z 1828 r., Dworek Zofii Urbanowskiej w stylu klasycystycznym (dziś Urząd Stanu Cywilnego), klasycystyczny budynek ratusza.

Miejsca pamięci narodowej

Miejsca pamięci narodowej upamiętniają wydarzenia historyczne związane z walką o niepodległość Polski. Na terenie OFAK do najbardziej znanych należą²²:

- drewniany krzyż w Koninie upamiętniający miejsce egzekucji o. Maksymiliana Tarejwo, kapelana wojsk powstańczych w powstaniu styczniowym 1963, odsłonięty w okresie międzywojennym w rocznicę śmierci zakonnika, odbudowany 19.07.1991 r.;
- pomniki ku czci poległych w powstaniu styczniowym wzniesione w 1957 r. w Ignacewie (gm. Ślesin) z 1928 r., w Różnowej zrekonstruowany w 1962 r., w formie lekko nachylonego niewielkiego kopczyka, z prostopadłościenną bryłą murowaną, z napisem: „1863-1963. Tym, którzy mieli odwagę ginąć za ojczyznę”; inne obeliska z powstania;

²² <http://mpn.poznan.uw.gov.pl/powiat/powiat-koninski>

- pomniki, mogiły i tablice upamiętniające zamordowanych w czasie II wojny światowej znajdujące się w wielu miejscach, w tym m.in. w lasach w okolicach Kazimierza Biskupiego, Ślesina, Konina oraz w Wilczynie. Jednym z najbardziej znanych jest pomnik poświęcony żołnierzom polskim i radzieckim poległym w czasie II wojny światowej w Wilczynie.

Muzea

- Główną placówką muzealną na terenie OFAK Konina jest Muzeum Okręgowe w Koninie, w którym wystawione są znaleziska z całego terenu OFAK. Muzeum znajduje się w XV-wiecznym zamku w Gosławicach. Prowadzi kilka stałych ekspozycji, w tym m.in.: „Pradzieje ziemi konińskiej”, „Konin przez wieki”, „Mamuty, nosorożce ...znaleziska z okolic Konina”. Na terenie muzeum znajduje się również odtworzony XIX-wieczny dworek, w którym znajduje się ekspozycja „Dwór polski”. Uzupełnieniem całości jest mały skansen etnograficzny, w którym znalazły się przykłady zabytkowej zabudowy wiejskiej z regionu konińskiego. Wśród zgromadzonych zbiorów na uwagę zasługuje kolekcja eksponatów związanych z historią rzemiosła, kolekcja sprzętów oświetleniowych czy XIX-wieczna biżuteria. Zgromadzono tu również przedmioty obrazujące przemiany polityczne w Polsce. Oddzielną grupę stanowią judaika, spośród których najcenniejszy jest skarb z Sompolna.
- Muzeum posiada filię, którym jest skansen archeologiczny w Mrówkach w gminie Wilczyn, utworzony na terenie późnośredniowiecznego grodziska. Do ciekawszych eksponatów znalezionych w tym miejscu należą ostrogi z bodźcem w kształcie gwiazdźdźistego kółka, żelazne groty do kusz, gwoździe, świdry łopatkowe, przebijaki, noże, klucze żelazne i okucia drewnianych wiader. Na uwagę zasługuje też interesujące znalezisko cegieł, które formowane były z gliny z domieszką surowców organicznych. Skansen jest obecnie jednym z najciekawszych obiektów kultury średniowiecznej w rejonie wschodniej Wielkopolski.
- Ciekawe jest również Muzeum im. księdza Józefa Jarzębowskiiego w Licheniu Starym, mieszczące się w tylnej części bazyliki. W jego kolekcji znajdują się m.in. starodruki polskie i obce od XVI do XVIII wieku, listy i autografy królewskie, rękopisy pisarzy polskich z epoki romantyzmu, pozytywizmu i Młodej Polski. Ważne miejsce w kolekcji muzealnej zajmuje jeden z największych w Polsce zbiorów dotyczący Powstania Styczniowego. Szczególnie cenne są dwie kolekcje broni białej – europejskiej i wschodniej, kolekcja obrazów olejnych europejskich mistrzów XVII-XVIII wieku, bulle papieskie, dokumenty królewskie od Władysława Jagiełły do Stanisława Augusta Poniatowskiego, pamiątki więźniów sowieckich łagrów i obozów hitlerowskich.

W OFAK funkcjonuje również kilka izb pamięci: w Skulsku (Lokalna Izba Pamięci im. Stefana Wajchta), w Budziszławiu Kościelnym (Izba Pamięci Wsi, Młynarstwa i Rolnictwa) i Kowalewku (Izba Pamięci Zofii Urbanowskiej) oraz prywatnych muzeów, jak: Prywatne Muzeum Przyrodnicze przy Agroturystyce „Ania i Filip” w Koninie czy Muzeum Rzemiosła Artystycznego w Węglewie (gm. Golina).

- Lokalna Izba Pamięci im. Stefana Wajchta mieści się w Skulsku w budynku dawnej plebani przy kościele Narodzenia NMP i św. Józefa; posiada zbiory regionalne i etnograficzne.
- Izbę Pamięci Wsi, Młynarstwa i Rolnictwa w Budziszławiu Kościelnym tworzą dwa obiekty: Chata Młynarza i odrestaurowany wiatrak koźlak. W Chacie Młynarza znajduje się Filia Biblioteczna

Miejsko-Gminnej Biblioteki Publicznej w Kleczewie. Oprócz podstawowej działalności biblioteki organizowane są także cykliczne wystawy prac artystów z regionu konińskiego, spotkania autorskie, prelekcje, lekcje biblioteczne oraz lekcje tematyczne dla młodzieży szkolnej na temat dawnego rolnictwa i wiejskiego gospodarstwa domowego. Ponadto gromadzone są tu eksponaty obrazujące przeszłość młynarstwa i wsi. Wiatrak w Budzislawiu Kościelnym, zbudowany w 1858 r. w Kościanie na terenie ówczesnego zaboru pruskiego, jest obecnie jedynym zachowanym wiatrakiem na terenie gminy Kleczew i jednym z nielicznych obiektów tego typu w tej części Wielkopolski udostępnionych do zwiedzania. Największą atrakcją wiatraka są zachowane jego oryginalne części, m.in.: wał skrzydłowy wraz z kołem palecznym czy tzw. „kozioł”. *(Na ziemiach polskich pierwsze koźlaki pojawiły się w XIV w., najwcześniej na Kujawach i w Wielkopolsce. W XV w. były stosowane już powszechnie. Bez większych zmian konstrukcyjnych przetrwały do drugiej połowy XX w.)*

- Izba Pamięci Zofii Urbanowskiej – konińskiej pisarki i dziennikarki – utworzona została w Kowalewku w 2004 r. w Domu Kultury OSP. W Izbie znajdują się osobiste pamiątki po zmarłej literatce oraz jej publikacje i zdjęcia. Twórczość pisarki dotyczyła rodzinnego Konina. W tym też mieście osadzała ona zazwyczaj akcję swoich utworów. Ponadto organizowane są tu ciekawe imprezy kulturalne oraz konkursy.

2.4.2. MIEJSCA KULTU RELIGIJNEGO

Na terenie OFAK znajduje się kilka miejsc kultu religijnego.

Najbardziej znanym i odwiedzanym jest Sanktuarium Maryjne w Licheniu Starym – ośrodkiem kultu jest niewielki obraz Matki Bożej Licheńskiej z II poł. XVIII w. umieszczony w ołtarzu głównym bazyliki mniejszej. Licheńska Bazylika, konsekrowana w 2004 r., jest największą świątynią w Polsce. Jej chlubą jest ważący 14,7 ton dzwon, nazwany imieniem Maryi Bogurodzicy. Na terenie Sanktuarium znajdują się jeszcze dwa kościoły: neogotycki kościół pw. św. Doroty wzniesiony w latach 1854-1858 oraz kościół pw. Matki Boskiej Częstochowskiej wybudowany w latach 1969-1970. Wokół położone są liczne obiekty o charakterze religijnym, w tym kamienna Golgota. Sanktuarium w Licheniu Starym odwiedza rocznie ok. 1 mln pielgrzymów. Jest to drugi po Częstochowie najliczniej odwiedzany ośrodek pielgrzymkowy.

Innym ważnym miejscem kultu religijnego na terenie OFAK jest zespół klasztorny OO Kamedułów w Bieniszewie. Został on założony na szczycie Sowiej Góry w 1663 r. jako pustelniczy klasztor Kamedułów. Obecny późnobarokowy kościół został wybudowany w latach 1747-1781. Klasztor OO Kamedułów w Bieniszewie, razem z kościołem św. Marcina oraz kościołem św. Jana Chrzciciela i Pięciu Braci Męczenników w Kazimierzu Biskupim, są miejscami związanymi z kultem Pięciu Braci Męczenników.

Oba obiekty kultu, w Licheniu i Bieniszewie, zostały zaliczone do Kanonu Krajoznawczego Polski.

Ponadto na terenie OFAK znajduje się kilka innych sanktuariów, do których pielgrzymują wierni:

- Sanktuarium Matki Bożej Bolesnej w Skulsku, gdzie wg legendy Bolesławowi Chrobremu podczas polowania ukazała się Matka Boska,
- Sanktuarium Matki Bożej Pocieszenia w Kawnicach.

2.4.3. OBIEKTY PRZYRODNICZE

W ciągu wieków teren obecnego OFAK był poddany silnej działalności gospodarczej. Jej nasilenie nastąpiło w trakcie II wojny światowej, kiedy rozpoczęto eksploatację złóż węgla brunatnego, i praktycznie trwa do dzisiaj. Wydobycie węgla oraz działalność elektrowni i huty przyczyniły się do znacznej degradacji środowiska naturalnego, w tym zanieczyszczenia powietrza i wód oraz obniżenia poziomu wód gruntowych, co miało także wpływ na zubożenie miejscowej flory i fauny. Z tego względu od kilkunastu lat prowadzona jest polityka obejmowania ochroną jak największej części środowiska przyrodniczego, o czym mowa w rozdziale poświęconym ochronie środowiska naturalnego.

Na terenie OFAK znajdują się liczne obiekty przyrodnicze o dużych walorach zarówno poznawczych, jak i rekreacyjnych. Obecnie znaczne obszary Aglomeracji są objęte ochroną ze względu na walory krajobrazowe oraz zachowaną dotąd faunę i florę.

Niezaprzeczalnym bogactwem przyrodniczym i atrakcją turystyczną regionu są przede wszystkim jeziora. Należą do nich głównie naturalne jeziora polodowcowe, charakteryzujące się bogactwem ryb oraz stosunkowo ciepłymi wodami o wysokiej klasie czystości. Mówiąc o zasobach przyrodniczych atrakcyjnych dla turystyki, nie sposób abstrahować od obiektów antropogenicznych, jak choćby kanałów łączących naturalne zbiorniki wodne, tworzące unikatową sieć szlaków wodnych oraz stanowiących bodziec do rozwoju turystyki, w tym obiektów turystycznych i rekreacyjnych.

Atrakcyjną turystycznie drogę wodną buduje połączony kanałami ciąg jezior: Mikorzyńsko-Wąsoskie, Ślesieńskie, Czarne wraz z położonymi w obrębie Konina Jeziorem Pątnowskim stwarzając doskonałe warunki uprawiania turystyki wodnej w szerokim zakresie, jak: żeglarstwo, sporty motorowodne, kajakarstwo oraz wiele innych.

Wśród pozostałych kanałów i zbiorników wodnych do najważniejszych należą: Kanał Grójecki, przeprowadzony przez gminy Kramsk, Ślesin i Sompolno, łączący Wartę z Jeziorem Lubstowskim, stanowiący szczególną atrakcję dla miłośników kajakarstwa, zbiornik na rzece Powie w gminie Stare Miasto, a także zbiorniki tworzone na wyrobiskach końcowych odkrywek PAK KWB Konin S.A.

2.4.4. INFRASTRUKTURA SPORTOWA I REKREACYJNA

W ostatnich kilku lat stan rzeczowy infrastruktury sportowej na terenie OFAK znacznie się powiększył. Tworzą go najczęściej obiekty sportowe przy szkołach, ale także nowoczesne kompleksy typu „orlik”.

W Koninie znajdują się: 2 ogólnodostępne kryte baseny, 4 kąpieliska, 4 stadiony, w tym 1 lekkoatletyczny z nawierzchniami syntetycznymi, 2 hale sportowe, pawilon szermierczy, 2 zespoły kortów tenisowych oraz 9 kompleksów boisk ze sztuczną nawierzchnią „Orlik”.

W mieście działa klub szermierczy, klub bokserski, trzy kluby żeglarskie, klub jeździecki i wiele innych – w sumie 35 organizacji sportowych, ośrodków i kół. Infrastruktura miasta stwarza dobre warunki do gry w tenisa, squasha i kolarstwa. Stolica Aglomeracji inwestuje w nowe ścieżki rowerowe, które powstają wraz z modernizacją kolejnych fragmentów dróg. W odległości 12 km od Konina działa pole golfowe (w Golinie – Kolonii)²³.

²³ <http://gospodarka.konin.pl/standard-zycia/>

Największe zainteresowanie kibiców budzą rozgrywki piłki nożnej mężczyzn, zwłaszcza zawodników „Górnika” Konin, jednak miejscowe kluby w ostatnich latach nie odnoszą większych sukcesów, występując w niskich klasach rozgrywek.

Na tym tle ewenementem jest klub piłki nożnej kobiet „Medyk POLOmarket” Konin (Mistrzyni Polski 2014). Miasto rozstawiają także zawodnicy Konińskiego Klubu Siermięckiego oraz pięściaki i pięściarze Klubu Bokserskiego Zagłębie. Sportową wizytówką Konina jest także Basket Konin uczestnik rozgrywek ekstraklasy w piłce koszykowej kobiet w sezonie 2014/2015. Jednak żadna z tych dyscyplin sportu nie przyciąga szerokiego zainteresowania lokalnej społeczności, mimo że zdobycie przez piłkarki krajowego tytułu zaowocowało prawem startu w Lidze Mistrzyń.

W Koninie odbywają się jednak także imprezy sportowe, dzięki którym miasto jest znane miłośnikom poszczególnych dyscyplin. Są to: Klubowy Puchar Europy w Szabli Mężczyzn, Puchar Europy Kadetów w Szabli, Mistrzostwa Polski Samorządowców w Tenisie Ziemnym, Mistrzostwa Polski TKKF w Tenisie Ziemnym, międzynarodowe turnieje w piłce nożnej kobiet, ogólnopolskie wyścigi kolarskie, turnieje koszykówki czy pięściarstwa.

Amatorom innych dziedzin aktywności sportowej służy Aeroklub Koniński, władający lotniskiem sportowym w Kazimierzu Biskupim, z sekcjami: samolotową, szybowcową i balonową.

Z kolei liczne jeziora znajdujące się w obrębie OFAK służą żeglarzom i motorowodniakom.

Co roku w Aglomeracji Konińskiej odbywa się kilkaset imprez sportowych czy rekreacyjnych, w których udział bierze znaczne grono mieszkańców. Wśród wielu imprez powiatu na uwagę zasługują m.in. Motorowodne Mistrzostwa Polski (Europy) w Skulsku. MOSiR Konin wyspecjalizował się w ofercie skierowanej do najmłodszych (Osiedlowe Szkołki Sportowe, Wakacyjne Akademie Piłkarskie, Konińska Feriada Sportowa), z dużym zainteresowaniem spotyka się międzyszkolny „Konkurs 1001 gry”. Dorośli korzystają głównie z propozycji Ognisk TKKF lub innych stowarzyszeń sportowych. Zarówno w Koninie, jak i w całej Aglomeracji, popularność zdobywa nordic walking. Rosnące możliwości uprawiania sportu i czynnej rekreacji na terenach Aglomeracji Konińskiej są wynikiem rekultywacji terenów pokopalnianych z przeznaczeniem na działalność rekreacyjną i sportową.

Obiekty sportowe w poszczególnych JST OFAK przedstawione zostały w dokumencie: AUDYT TURYSTYCZNY 15 JST OFAK

2.4.5. INFRASTRUKTURA KULTURY

Infrastrukturę kultury tworzą najczęściej gminne Domy Kultury, czasem także obiekty stanowiące muzea, rzadziej galerie.

W 2012 r. na terenie obecnego OFAK funkcjonowało 13 domów kultury (3 w Koninie i 10 w gminach powiatu), które zorganizowały łącznie 868 imprez w 2012 r. Oznacza to niewielki (o 3%) wzrost w stosunku do 2009 roku, przy czym w Koninie miał miejsce spadek o ponad 50%, a w powiecie wzrost o ponad 64%.²⁴

²⁴ Strategia Rozwoju Obszaru Funkcjonalnego Aglomeracji Konińskiej, 2014

Spośród domów kultury, 8 było przystosowanych do wjazdu na wózkach (2 w Koninie, 8 w powiecie), a 8 miało także wewnątrz przystosowane dla osób niepełnosprawnych (2 w Koninie, 3 w powiecie). 10 domów kultury (3 w Koninie i 7 w gminach) posiadało sale widowiskowe, mieszczące 120-300 osób.

Niezależnie od ośrodków gminnych, na terenie całej Aglomeracji działa Centrum Kultury i Sztuki, kontynuujące działalność dawnego Wojewódzkiego Domu Kultury i Wojewódzkiego Ośrodek Kultury z czasów województwa konińskiego. Placówka zajmuje się przede wszystkim rozwojem i promocją amatorskiego ruchu kulturalnego, szkoleniem kadr placówek kultury oraz edukacją kulturalną.

W Aglomeracji Konińskiej na koniec 2012 roku działało 39 bibliotek i filii (8 w Koninie, 31 w powiecie), a w powiecie dodatkowo 8 punktów bibliotecznych. Dostęp osób niepełnosprawnych do bibliotek był analogiczny, jak do domów kultury, ponieważ najczęściej mieszczą się one w tych samych obiektach.

W Koninie w ciągu ostatnich 6 lat liczba bibliotek i ich filii zmalała o 1/3, a liczba placówek bibliotecznych ogółem zmniejszyła się o 15,8%. W stosunku do 2006 r. zmniejszył się również księgozbiór placówek bibliotecznych oraz liczba czytelników (odpowiednio o 18,2% i 20,3%)²⁵. W tym czasie w powiecie zamknięto 3 placówki, jednak czytelnictwo nieco wzrosło.

W OFAK działa 5 kin (4 w Koninie, 1 w Kleczewie), 2 muzea i 4 inne placówki muzealne. Muzeum w Koninie pełni pewne funkcje oświatowe, organizując z roku na rok więcej odczytów i seansów filmowych. Liczba zwiedzających utrzymywała się jednak w latach 2009-2012 na podobnym poziomie. Częstotliwość odwiedzania muzeów jest wielokrotnie niższa niż w Wielkopolsce i Polsce.

Konin jest drugim po Poznaniu ośrodkiem kinowym w Wielkopolsce. Liczba widzów w latach 2006-2012 (po otwarciu kina wielosalowego) corocznie przekracza liczbę mieszkańców miasta. Liczba widzów kin stałych w Koninie była w 2012 r. ponad 4-krotnie większa niż w Lesznie i ponad 2-krotnie wyższa niż w Kaliszu²⁶. W stolicy OFAK funkcjonują 3 kina stałe, różniące się wielkością i repertuarem. Generalnie, można w Koninie zobaczyć filmy wszelkiego rodzaju, w tym głośne tytuły dostępne niemal natychmiast po ogólnopolskiej premierze.

W analizowanym okresie (2009-2012) mieszkańcy OFAK brali udział znacznie częściej w imprezach masowych aniżeli statystyczni mieszkańcy całej Polski i Wielkopolski, przy czym różnice te zmalały. W 2009 r. przypadało średnio 1,63 udziału na mieszkańca OFAK, a w 2012 już tylko 1,24, podczas gdy w kraju i województwie udział ten wynosił stale około 0,82-0,89.

W gminie Ślesin, skupiającej największy wakacyjny ruch turystyczny, odbywają się w sezonie turystycznym plenerowe koncerty znanych wykonawców estradowych. Jednak po zakończeniu sezonu turystycznego tego typu działalność w gminie praktycznie zamiera, podczas gdy w Koninie takie wydarzenia mają miejsce w ciągu całego roku.

Tradycyjny pejzaż kultury OFAK wzbogacają orkiestry dęte (w tym strażackie), stanowiące podstawę programu lokalnych uroczystości, w tym dożynek. Koła gospodyń wiejskich działają we wszystkich gminach powiatu. Konińska orkiestra górnicza jest uważana za jedną z najlepszych w całym kraju, ma w swoim repertuarze niemal każdy gatunek muzyczny.

²⁵J.w.

²⁶Konin 2013. Podstawowe dane... op.cit., s. 44.

Zestawienie amatorskiego ruchu artystycznego w powiecie konińskim wykazuje liczbę 83 zespołów, orkiestr, teatrów, kabaretów i 23 twórców ludowych, posługujących się różnymi twórczymi – od drewna przez wiklinę po karczochy²⁷. W Koninie działa 40 takich zespołów. Łącznie w skali całej Aglomeracji w amatorskim ruchu kulturalnym uczestniczy ponad 3 000 osób.

Szczegółową listę obiektów kultury w poszczególnych JST OFAK przedstawiono w dokumencie: AUDYT TURYSTYCZNY 15 JST OFAK.

2.4.6. BAZA NOCLEGOWA

W ogólnej liczbie miejsc noclegowych w OFAK wyraźny jest duży udział miejsc hotelowych, który wynosi prawie 78%, wobec 60 % średniej wojewódzkiej.

Także pod względem wskaźnika korzystających z noclegów (w przeliczeniu na liczbę mieszkańców) dane dla OFAK notują wyższe wartości niż dla kraju czy województwa wielkopolskiego.

W OFAK zlokalizowane są 84 obiekty noclegowe, w tym 11 hoteli i 24 gospodarstwa agroturystyczne²⁸.

W latach 2008-2011 nastąpił w OFAK wzrost liczby zarówno obiektów, jak i miejsc noclegowych, chociaż należy podkreślić, że wzrost ten nie ma charakteru liniowego, lecz sinusoidalny.

Wyraźny wzrost liczby obiektów noclegowych nie pociąga za sobą proporcjonalnego wzrostu liczby miejsc noclegowych, która zmieniła się tylko nieznacznie. Wynika to z inwestowania w obiekty turystyczne z małą liczbą miejsc noclegowych oraz z poprawiania standardu w starszych obiektach poprzez dobudowywanie łazienek kosztem liczby miejsc noclegowych.

Potencjalnym problemem utrudniającym rozszerzenie masowej turystyki na cały OFAK jest silna nierównomierność rozmieszczenia obiektów noclegowych, które są skupione przede wszystkim w ośrodkach wypoczynkowych położonych nad jeziorami oraz w okolicach Sanktuarium Maryjnego w Licheniu Starym, a także w samym Koninie, natomiast nie ma ich w innych miejscach Aglomeracji.

Problem skupienia większości miejsc noclegowych w kilku zaledwie punktach OFAK może zostać częściowo złagodzony wskutek powstawania gospodarstw agroturystycznych, których liczba podwoiła się na przestrzeni lat 2007-2013 (wynosi obecnie 24). Jednak gospodarstwa agroturystyczne wypełniają lukę w obszarze turystyki głównie indywidualnej i rodzinnej, natomiast nie czynią tego skutecznie w sektorze turystyki biznesowej czy zorganizowanej.

Największy wskaźnik wykorzystania miejsc noclegowych (korzystający z noclegów) występuje w gminie Ślesin, gdzie jego wartość jest większa niż średnia dla województwa (9 504 turystów na 1 tys. mieszkańców). Tak wysoka liczba turystów jest związana z lokalizacją na terenie gminy Sanktuarium Matki Bożej Licheńskiej. Ponad 50% obiektów zakwaterowania i ponad 80% miejsc noclegowych skupia się właśnie w gm. Ślesin, szczególnie w Licheniu Starym i przyległych miejscowościach. Z drugiej strony, wiele gmin w Aglomeracji (także miejsko-wiejskich, stosunkowo dużych, o korzystnej lokalizacji) jest zupełnie pozbawionych bazy noclegowej. W ostatnich latach miało także miejsce zmniejszenie bazy noclegowej na terenie Konina.

Poniżej baza noclegowa w poszczególnych gminach OFAK²⁹.

²⁷http://www.powiat.konin.pl/pl/678/681/amatorski_ruch_artystyczny [dostęp: 26.05.2014]

²⁸ Studium rozwoju gospodarczego wraz z programem promocji terenów inwestycyjnych OFAK, 2014

²⁹ Strategia Rozwoju Obszaru Funkcjonalnego Aglomeracji Konińskiej, 2014

Tabela 2. Baza noclegowa w gminach na terenie OFAK w latach 2008 – 2012

Jednostka terytorialna	obiekty ogółem										miejsca noclegowe									
	obiekty hotelowe					inne obiekty noclegowe – razem					obiekty hotelowe					inne obiekty noclegowe – razem				
	08	09	10	11	12	08	09	10	11	12	2008	2009	2010	2011	2012	2008	2009	2010	2011	2012
	ob.	ob.	ob.	ob.	ob.	ob.	ob.	ob.	ob.	ob.	msc	msc	msc	msc	msc	msc	msc	msc	msc	msc
Konin	4	4	4	3	2	2	2	2	2	2	290	285	319	250	120	75	77	75	75	75
Golina	0	0	0	0	0	0	0	0	0	0	0	0	0	0	0	0	0	0	0	0
Grodzic	0	0	0	0	0	0	0	0	0	0	0	0	0	0	0	0	0	0	0	0
Kazimierz Biskupi	0	0	0	0	0	0	0	0	0	0	0	0	0	0	0	0	0	0	0	0
Kleczew	0	0	0	0	0	2	2	2	2	2	0	0	0	0	0	90	104	110	102	102
Kramsk	0	0	0	0	1	0	0	0	0	2	0	0	0	0	48	0	0	0	0	31
Krzymów	2	2	2	2	2	0	0	0	0	0	22	32	32	32	32	0	0	0	0	0
Rychwał	0	0	0	0	0	0	0	0	0	0	0	0	0	0	0	0	0	0	0	0
Rzgów	1	1	1	1	1	0	0	0	0	0	96	92	132	99	132	0	0	0	0	0
Skulsk	0	0	0	0	0	0	0	1	1	1	0	0	0	0	0	0	0	16	16	16
Sompolno	0	0	0	0	0	1	0	0	0	0	0	0	0	0	0	28	0	0	0	0
Stare Miasto	2	2	2	2	2	1	1	1	1	1	51	51	51	51	51	45	45	45	45	45
Ślesin	7	7	9	10	9	13	13	20	19	26	1862	1909	2017	2005	1975	1384	1277	1502	1462	1369
Wierzbiniek	0	0	0	0	0	0	0	0	0	0	0	0	0	0	0	0	0	0	0	0
Wilczyn	0	0	0	0	0	4	4	4	4	4	0	0	0	0	0	133	248	142	169	171
Razem OFAK	16	16	18	18	17	23	22	30	29	38	2321	2369	2551	2437	2358	1755	1751	1890	1869	1809
Wielkopolskie	265	282	320	333	338	275	265	305	280	365	18071	18947	20659	21394	21181	19903	19501	22271	19910	21097
Polska	2642	2836	3223	3285	3414	4215	4156	3983	3754	6069	210507	221633	240967	252511	264145	386491	384868	369144	353735	411288

(Źródło: Strategia Rozwoju Obszaru Funkcjonalnego Aglomeracji Konińskiej 2014)

Wielkość bazy turystycznej w samym powiecie konińskim powoduje, że jednostka ta należy do 30 powiatów o najintensywniejszym ruchu turystycznym w Polsce³⁰. Jednak dane GUS świadczą o kurczeniu się od 2011 roku bazy noclegowej w OFAK. Podobne zjawisko zachodzi w całej Wielkopolsce (w przeciwieństwie do danych krajowych), jednak w Aglomeracji Konińskiej jest ono najsilniejsze.

Także zmniejszająca się od 2011 roku liczba udzielonych noclegów wskazuje na wyraźny spadek ruchu turystycznego w OFAK, w przeciwieństwie do wskaźników ogólnopolskich, co ilustruje poniższa tabela. Podobny trend spadkowy ma miejsce w całej Wielkopolsce, lecz w Aglomeracji Konińskiej jest on wyraźniejszy. Wśród prawdopodobnych przyczyn takiej sytuacji należy wymienić m. innymi niewystarczającą znajomość walorów i atrakcji turystycznych. Potwierdzają to wyniki badań ruchu turystycznego Wielkopolski w roku 2011 i 2013, z których wynika, że region ten pod względem oferty turystycznej wypada średnio na tle kraju, gdyż brakuje tu takich walorów przyrodniczych jak np. w górach i atrakcji porównywalnych z nadmorskimi.³¹

Tabela 3 Turyści korzystający z bazy noclegowej OFAK w latach 2008-2012

JST	korzystający turyści									
	obiekty hotelowe					inne obiekty noclegowe – razem				
	2008	2009	2010	2011	2012	2008	2009	2010	2011	2012
	osoba	osoba	osoba	osoba	osoba	osoba	osoba	osoba	osoba	osoba
Konin	21977	19632	19532	16380	12010	1966	1975	2070	2119	1659
Kleczew	0	0	0	0	0	576	691	625	457	505
Kramsk	0	0	0	334	2556	0	0	0	0	629
Krzymów	1224	1295	1293	1417	1228	0	0	0	0	0
Rzgów	5867	5580	4096	5253	3409	0	0	0	0	0
Skulsk	0	0	0	0	272	0	0	52	64	131
Sompolno	0	0	0	0	0	22	0	0	0	0
Stare Miasto	1910	3300	2846	2738	3312	163	171	242	143	310
Ślesin	130090	132674	118432	117341	105406	29771	29490	31353	28963	26929
Wilczyn	0	0	0	0	0	842	895	974	1550	1333
Powiat Koniński	161068	162481	146199	143463	128193	33362	33222	35316	33296	31496
Razem OFAK	183045	182113	165731	159843	140203	35328	35197	37386	35415	33155
WIELKO-POLSKIE	1180828	1131692	1215806	1266335	1197881	322693	325611	383100	383267	418659
POLSKA	13076183	12985808	14354145	15485490	16090587	6479919	6367904	6107351	5991126	6544801

Źródło: Strategia Rozwoju Obszaru Funkcjonalnego Aglomeracji Konińskiej, 2014

³⁰ Główny Urząd Statystyczny, Warszawa. Turystyka w 2012 r.

³¹ Źródło: „Badanie ruchu turystycznego w Wielkopolsce w roku 2011 i 2013 - wielkość, struktura oraz ocena jakości usług turystycznych i określenie turystycznego wizerunku Wielkopolski”, BioStat Sp. J. z Rybnika

Ruch turystyczny w OFAK jest nadal intensywny, ale wyraźnie maleje – zarówno w Koninie, jak i w powiecie. Zwraca uwagę krótka średnia długość pobytu³², wynosząca zarówno w powiecie, jak i w Koninie, poniżej dwóch dób, przy czym pobyt na terenie powiatu jest statystycznie krótszy niż w Koninie, zwłaszcza w obiektach hotelowych. Może być to wynikiem przewagi turystyki pielgrzymkowej, ponieważ przyjazdy pielgrzymów do Aglomeracji są najczęściej elementem dłuższych podróży zorganizowanych grup bądź rodzin, które zatrzymują się tu tylko na jeden dzień.

2.4.7. BAZA GASTRONOMICZNA

Baza gastronomiczna jest, obok noclegowej, jednym z głównych wyznaczników jakości usług turystycznych.

Na terenie OFAK działa co najmniej 119 punktów gastronomicznych³³, z których ponad połowa (51%) to obiekty restauracyjne, z czego 30 działa w Koninie. Funkcję małej gastronomii pełni 36 obiektów, z tego 22 w Koninie, a lokali o charakterze klubów/pubów/cukierni jest 22, z czego aż 19 w Koninie. W powyższej statystyce nie uwzględniono usług gastronomicznych świadczonych w pensjonatach, kwaterach prywatnych, gospodarstwach agroturystycznych, itp.

Poza Koninem najwięcej restauracji jest ulokowanych w gminach: Ślesin (10), Krzymów (6) i Stare Miasto (5).

Poza Koninem najwięcej małej gastronomii jest w Kleczewie (4), następnie w gminach: Stare Miasto(2), Ślesin (2), Grodziec (2).

Pozostałe gminy są ubogie z punkty gastronomiczne, a w niektórych nie ma ich w ogóle.

Większość obiektów gastronomicznych nastawiona jest na świadczenie usług tradycyjnej polskiej kuchni, ale są także miejsca, gdzie można skosztować regionalnej kuchni ochweśnickiej. Ten lokalny produkt turystyczny jest coraz szerzej promowany, co owocuje wprowadzeniem go do oferty ośrodków wypoczynkowych. Niestety, z reguły kuchnia ochweśnicka jest serwowana głównie w okresie szkolnej przerwy wakacyjnej; poza sezonem ośrodki wypoczynkowe oferujące potrawy kuchni ochweśnickiej są zamknięte, z nastawieniem na obsługę wyłącznie gości biznesowych i imprez okolicznościowych.

Więcej o bazie gastronomicznej gmin w dokumencie: Audyt turystyczny 15 Jednostek Samorządu Terytorialnego OFAK

2.4.8. SZLAKI TURYSTYCZNE

Na terenie OFAK istnieje ok. 113 km oznakowanych szlaków turystycznych pieszych oraz blisko 690 km szlaków rowerowych, w postaci 26 tras rowerowych, w tym 3 łącznikowych. Trasy są różnej długości, dzięki czemu mogą być atrakcyjną formą spędzania czasu przez turystów o różnych upodobaniach i możliwościach zarówno czasowych, jak i fizycznych.

Jedną z ważniejszych atrakcji turystycznych OFAK jest szlak wodny, wykorzystywane głównie przez miłośników kajakarstwa, żeglarstwa i sportów motorowodnych. Tworzą je przede wszystkim

³² Raport z badań na terenie OFAK, 2014

³³ <http://www.turystyka.konin.pl/>

fragmenty rzeki Warty oraz część jezior połączona kanałami, stanowiąc atrakcyjny turystycznie odcinek Wielkiej Pętli Wielkopolski.

Przez OFAK biegnie także jedyny w regionie konińskim, dobrze oznaczony, szlak konny „Podkuta szóstka” o długości 118 km.

Szczególnym rodzajem szlaków dostępnych w OFAK są szlaki kulturowe.

Szlaki turystyczne oplatają w zasadzie niemal cały obszar Aglomeracji Konińskiej, a ich wielość form daje duży wybór turystom sposobu spędzania wolnego czasu o poznawania ziemi konińskiej.

Szlaki rowerowe

Szlaki turystyczne i drogi rowerowe według „Programu Rozwoju Komunikacji Rowerowej OFAK” na podstawie inwentaryzacji dokonanej w dniach 10-20.09.2014:

- Pętla dookoła Konina (69,0 km), w tym:
 - trasa łącznikowa: Konin – Żychlin (7,2 km),
 - trasa łącznikowa: Konin – Bieniszew (10,3 km),
 - trasa łącznikowa: Konin – Grąblin (12,7 km),
- Nadwarciański Szlak Rowerowy (40,8 km),
- Bursztynowy Szlak Rowerowy (59,9 km),
- Wokół Jezior – Mała Pętla (12,5 km),
- Wokół Jezior – Średnia Pętla (21,5 km),
- Wokół Jezior – Duża Pętla (32,5 km),
- Ślesin – Lubstów – Ślesin (37,7 km),
- Ślesin – Sadlno – Skulsk (31,4 km),
- Gawrony – Ostrowąż – Ślesin (37,7 km),
- Ślesin – Ignacewo – Ślesin (31,0 km),
- Przez Trójkę (20,1 km),
- Dookoła Zbiornika Powa (9,1 km),
- Od Kawnic w Dolinę Warty (19,9 km),
- Cztery Jeziora (28,7 km),
- Śladami Piasta Kołodzieja (15,3 km),
- Atrakcje Gminy Skulsk (16,6 km),
- Dla zdrowia (8,0 km),
- Wielka Pętla Puszczy Pyzdrowskiej (ok. 30 km),
- Szlak dojazdowy do Muzeum Okręgowego w Gosławicach – czerwony (14,5 km)

- Szlak dojazdowy do Muzeum Okręgowego w Gosławicach –niebieski (12,8 km).³⁴

Szlaki kulturowe

Obok szlaków rowerowych i pieszych występują szlaki kulturowe, w większości nieoznakowane i zasięgu przekraczającym teren OFAK:

- Szlak Pięciu Braci Męczenników: Kazimierz Biskupi – Bieniszew – Łądn/Wartą,
- Droga Romańska: prowadzi z Kalisza, poprzez Ziemię Konińską: Stare Miasto – Konin – Kazimierz Biskupi do Kruszwicy,
- Szlak Piastów: rozpoczyna się w Kruszwicy, biegnie przez Skulsk – Warzymowo – Noć – Kazimierz Biskupi – Konin-Gosławice – Konin – Stare Miasto – Dzierzbín – Kościelec Kaliski aż do Kalisza-Zawodzie, (nowy przebieg Szlaku Piastowskiego – proponowany nowy przebieg odcinka północ – południe z Wągrowca przez Łądn, Konin do Kalisza),
- Szlak Szwedzki: Tuliszków – Brudzew – Koło – Brdów – Konin-Gosławice – Kazimierz Biskupi – Przyjma,
- Szlak Cysterski (fragment): Ołobok – Kalisz – Rychwał – Królików – Rzgów – Golina – Bieniszew – Kazimierz Biskupi – Wilczyn – Konin-Gosławice – Konin – Kłodawa Gdańska – Trąbki Wielkie – Godziszewo – Gdańsk Oliwa,
- Szlak Szkocki: Wschowa – Leszno – Gostyń – Jarocin – Pleszew – Kalisz – Żychlin – Konin – Kleczew – Koło,
- Szlak Zamków: Rychwał – Sławsk – Kazimierz Biskupi – Konin – Przyjma – Konin Gosławice,
- Szlak Klasztorów: Kazimierz Biskupi – Bieniszew – Konin – Pызdry – Łądn – Koło – Kłodawa koło Gdańska,
- Drewniane Kościoły Powiatu Konińskiego: Budziszew Kościelny – Golina – Kuchary Kościelne – Kazimierz Biskupi – Lubstówek – Mąkolno – Ostrowąż – Rzgów– Sompolno – Wilczyn – Żychlin,
- Szlak Bursztynowy.

Szlaki wodne

Na terenie OFAK znajdują się szlaki wodne, wykorzystywane głównie przez miłośników kajakarstwa. Tworzą je przede wszystkim fragmenty rzeki Warty oraz część jezior połączonych kanałami, stanowiąc atrakcyjny turystycznie odcinek Wielkiej Pętli Wielkopolski.

Do najbardziej popularnych należą:

- odcinek rzeki Warty od Koła, przez Waki, Konin, Rumin, Sławsk, Sługocin, aż do Łądu;
- Kanał Ślesiński (32 km) prowadzący od Konina przez 4 śluzy, ciąg jezior konińskich, aż do jeziora Gopła. Zarówno odcinek kanału, jak i rzeki Warty od Konina do Łądu, stanowi jeden z najatrakcyjniejszych fragmentów południowo-wschodniego odcinka Wielkiej Pętli Wielkopolski (690 km), obejmującej rzekę Wartę na odcinku Konin – Santok (338,5 km), odcinek Noteci (48,8 km) prowadzący do ujścia rzeki Drawy, następnie wiedzie przez 140 km i 16 śluz, aż do Kanału Górno-Noteckiego (25 km), kolejno Notecią wprost do Kanału Warta-Gopło (32 km).

³⁴ Program rozwoju komunikacji rowerowej OFAK, 2014

Oprócz tego istnieją tutaj także krótsze, ale równie atrakcyjne szlaki rzeczne, o długości od kilku do około 20-25 km:

- Kanał Ulgi: wokół wyspy Pocijewo (ok. 2 km),
- Kanał Grójecki, tj. odcinek od jeziora Lubstowskiego do rzeki Warty (20 km),
- rzeka Warcica: odcinek Borki-Warta (25 km),
- Struga Zarzevska: odcinek Kuchary Kościelne – rzeka Warta (12 km),
- Powa: odcinek Lisiec Wielki – Rumin (18 km),
- szlak Górnej Noteci: odcinek Łysek – Koszewo (15 km).

Trasy piesze

Przez obszar OFAK biegną dobrze oznakowane trasy piesze, o łącznej długości około 113 km, prowadzące m.in. przez obszar Pagórków Złotogórskich czy miejsca związane z kultem Najświętszej Marii Panny i Pięciu Braci Męczenników. Trasy piesze są różnej długości: od ok. 1 do 37,5 km, co sprawia, że mogą być atrakcyjną formą spędzania czasu przez turystów.

Trasy w kolejności od najdłuższej do najkrótszej:

- Kawnice – Gosławice – Konin (37,5 km),
- Żychlin – Wyszyna – Turek (32,9 km),
- Sompolno – Ignacewo – Ślesin (16,1 km),
- Wilczyn – Mrówki – Przyjezierze (15,0 km),
- Kazimierz Biskupi – Bieniszew (6,7 km),
- Brzeźno – Złota Góra (3,7 km),
- Grodzisko – Świętne (0,8 km).

Szlaki konne

W regionie konińskim jedynym szlakiem konnym, będącym zarazem drugim tego typu w Wielkopolsce, jest „Podkuta szóstka”. Szlak o długości 118 km prowadzi przez sześć gmin Aglomeracji (Stare Miasto, Golina, Rzgów, Grodziec, Rychwał, Tuliszków), a na jego trasie rozmieszczono 6 stanic. Szlak jest wyposażony w oznaczenia: 12 tablic z mapą trasy oraz drogowskazy wskazujące najbliższą bazę noclegową.

2.5. ANALIZA RYNKÓW KONKURENCYJNYCH

W celu ustalenia względnego stopnia atrakcyjności turystycznej OFAK dokonano porównania wybranych wskaźników sfery społeczno-gospodarczej, mających wpływ na poziom usług turystycznych oraz wybranych wskaźników sfery turystycznej. Jako ośrodki konkurencyjne przyjęto trzy następujące jednostki:

- Powiat leszczyński z Miastem Leszno,
- Powiat Brodnicki,
- Powiat Chojnicki.

Wskaźniki, które posłużyły do porównania stopnia atrakcyjności turystycznej zostały uzyskane bezpośrednio lub pośrednio z danych GUS. Bezpośrednio z danych GUS zostały zastosowane dane statystyczne, które stanowiły jednocześnie gotowe wskaźniki, np. „udział obszarów prawnie chronionych w powierzchni ogółem”. W pozostałych przypadkach dokonano odpowiednich przeliczeń danych statystycznych i na tej podstawie utworzono właściwe wskaźniki, np. liczba miejsc noclegowych została przeliczona w stosunku do liczby ludności danego powiatu, co pozwoliło uzyskać wskaźnik: „liczba miejsc noclegowych na 1 tys. ludności”.

Większość danych dotyczy roku 2013. W przypadkach braku danych GUS za rok 2013 stosowano dane za rok 2012.

Listy danych statystycznych oraz wartości poszczególnych wskaźników charakteryzujących porównywane obszary zamieszczono w tabelach. Natomiast na wykresach zilustrowano różnice pomiędzy poszczególnymi obszarami.

Tabela 4 Lista danych statystycznych wybranych dla sfery społeczno-gospodarczej

I	Lista danych statystycznych wybranych dla sfery społeczno-gospodarczej	
Lp.	Grupa danych	Lista danych
1	Ochrona środowiska	ludność korzystająca z sieci kanalizacyjnej
2		ludność korzystająca z sieci wodociągowej
3		ścieki przemysłowe i komunalne oczyszczane w % ścieków wymagających oczyszczenia
4		udział obszarów prawnie chronionych w powierzchni ogółem
5	Budżet samorządów	dochody budżetowe

Źródło: Opracowanie własne

Tabela 5 Lista danych statystycznych wybranych dla sfery turystyki

II.	Lista danych statystycznych wybranych dla sfery turystyki	
Lp.	Grupa danych	Lista danych
1	Infrastruktura turystyczna	liczba miejsc noclegowych
2		stopień wykorzystania miejsc noclegowych *
3	Atrakcje turystyczne	ścieżki rowerowe
4		liczba uczestników imprez kulturalnych
5		liczba imprez kulturalnych
6		pomniki przyrody
7	Finanse związane z turystyką	wydatki na cele turystyczne
8		dochody z turystyki
9		wydatki na cele kultury i ochrony dziedzictwa narodowego

Źródło: Opracowanie własne

* Stopień wykorzystania miejsc noclegowych netto oblicza się dzieląc ogólną liczbę udzielonych noclegów przez ilość wszystkich oferowanych miejsc noclegowych w poszczególnych dniach miesiąca, w ciągu których były one faktycznie udostępnione.

Tabela 6 Zestawienie wskaźników społeczno-gospodarczych

I	Wskaźniki społeczno-gospodarcze	Obszary funkcjonalne			
		Powiat leszczyński z Miastem Leszno	Powiat brodnicki	Powiat chojnicki	Powiat koniński z Miastem Konin (OFAK)
Lp.	Wartość wskaźnika				
1.	ludność korzystająca z sieci kanalizacyjnej [%]	66,17*	54,86	74,00	54,79*
2.	ludność korzystająca z sieci wodociągowej [%]	95,71*	87,14	87,68	93,02*
3.	ścieki przemysłowe i komunalne oczyszczane w % ścieków wymagających oczyszczenia [%]	98,86	100,00	99,93	99,95
4.	udział obszarów prawnie chronionych w powierzchni ogółem [%]	50,0	55,2	58,8	39,43
5.	dochody budżetowe – na 1 mieszkańca [PLN]	3955,92	875,44	1047,42	3905,36

Źródło: Opracowanie własne, GUS 2013; * dane za rok 2012

Tabela 7 Zestawienie wskaźników turystycznych

II	Wskaźniki turystyczne	Obszary funkcjonalne			
Lp.	Wartość wskaźnika	Powiat leszczyński z Miastem Leszno	Powiat brodnicki	Powiat chojnicki	Powiat koniński z Miastem Konin (OFAK)
1.	liczba miejsc noclegowych [na 1 tys. ludności].	28,30	23,09	30,27	20,05
2.	stopień wykorzystania miejsc noclegowych [%]	20,77	26,20	22,30	19,55
3.	ścieżki rowerowe na 10 tys. ludności [km]	6,20	0,52	4,66	3,18
4.	liczba uczestników imprez kulturalnych [na 1 tys. ludności]	1103,26	294,49	801,76	1927,39
5.	liczba imprez kulturalnych [na 10 tys. ludności]	46,62	1,28	4,68	47,30
6.	pomniki przyrody [na 1 tys. ludności]	1,20	1,22	2,35	0,34
7.	wydatki na cele turystyczne ogółem na 1 mieszkańca [PLN]	15,15	1,25	117,16	4,68
8.	dochody z turystyki na 1 mieszkańca [PLN]	2,71	0,00	56,73	1,15
9.	dochody z kultury i ochrony dziedzictwa narodowego na 1 mieszkańca [PLN]	3,29	0,33	0,00	4,85

Źródło: Opracowanie własne, GUS 2013

2.5.1. PORÓWNANIE RYNKÓW KONKURENCYJNYCH WEDŁUG WSKAŹNIKÓW GOSPODARczo-SPOŁECZNYCH

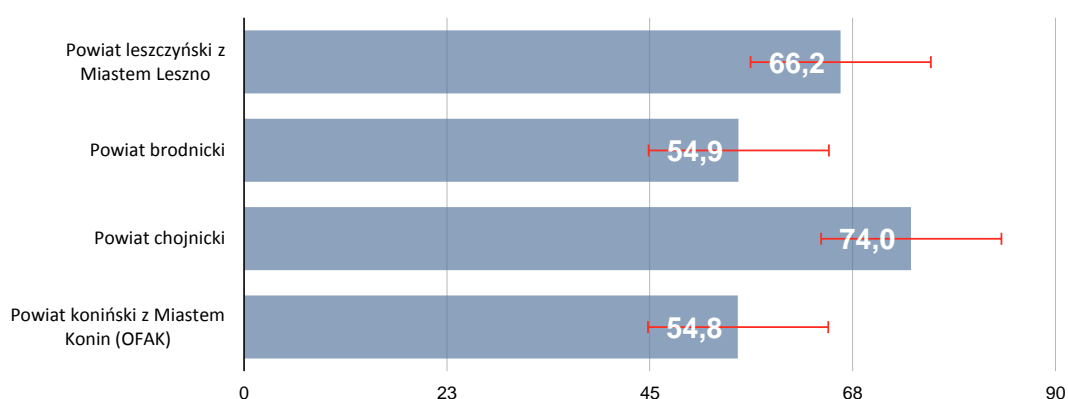
W celu porównania rynków konkurencyjnych pod względem wskaźników o charakterze społeczno-gospodarczym wybrano takie, które nawiązują do tych aspektów jakości życia, które są także powiązane z jakością oferty turystycznej, a szczególnie z ochroną środowiska naturalnego oraz wielkością budżetów samorządowych.

Na tej podstawie pod uwagę wzięto pięć następujących wskaźników społeczno-gospodarczych:

- ludność korzystająca z sieci kanalizacyjnej w ludności ogółem [%],
- ludność korzystająca z sieci wodociągowej w ludności ogółem [%],
- ścieki przemysłowe i komunalne oczyszczane w % ścieków wymagających oczyszczenia [%],
- udział obszarów prawnie chronionych w powierzchni ogółem [%],
- dochody budżetowe na 1 mieszkańca [PLN].

Poniżej zaprezentowano wykresy, wraz z krótkim podsumowaniem, ilustrujące różnice i podobieństwa pomiędzy poszczególnymi regionami konkurencyjnymi w oparciu o w/w wskaźniki.

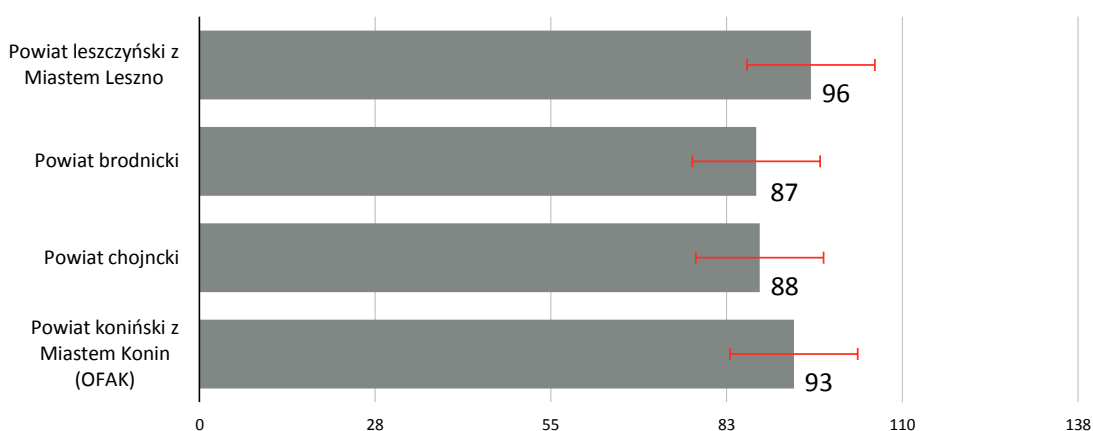
Wykres 1 Ludność korzystająca z sieci kanalizacyjnej (%)



Źródło: Opracowanie własne, GUS 2013; * dane za rok 2012

Obszar OFAK posiada najniższy spośród badanych regionów odsetek ludności korzystającej z sieci kanalizacyjnej, przy czym różnice pomiędzy powiatem konińskim z Miastem Konin (OFAK) a powiatem leszczyńskim z Miastem Leszno oraz powiatem chojnickim są znaczne.

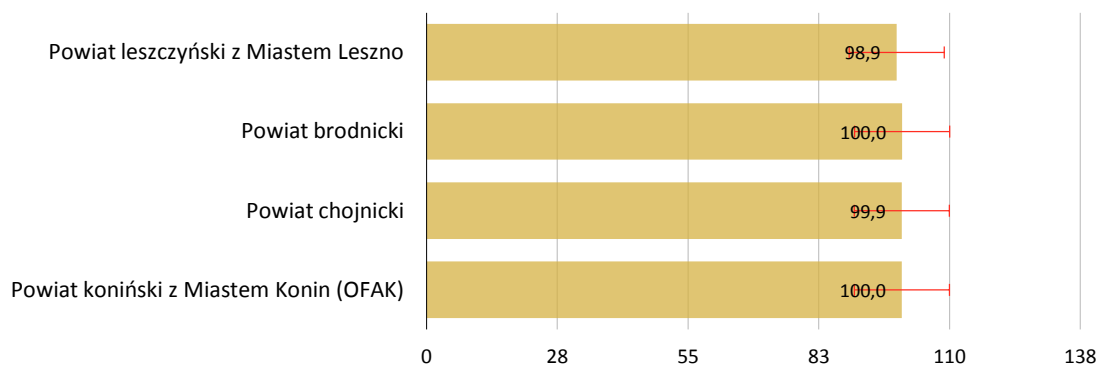
Wykres 2 Ludność korzystająca z sieci wodociągowej (%)



Źródło: Opracowanie własne, GUS 2013; * dane za rok 2012

Odsetek ludności korzystającej z sieci wodociągowej w powiecie konińskim z Miastem Konin (OFAK) jest wyższy niż w powiecie chojnickim i brodnickim oraz niższy niż w powiecie leszczyńskim z Miastem Leszno.

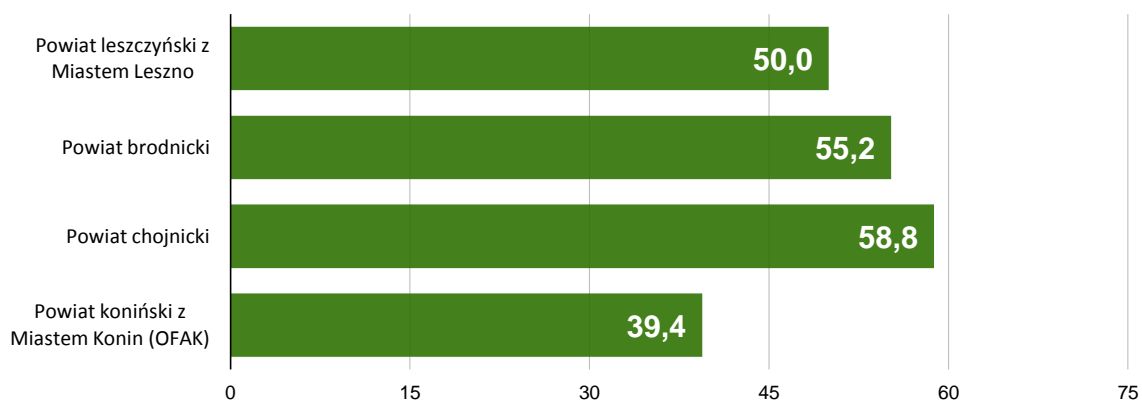
Wykres 3 Ścieki przemysłowe i komunalne oczyszczane w % ścieków wymagających oczyszczenia



Źródło: Opracowanie własne, GUS 2013

Udział oczyszczanych ścieków przemysłowych i komunalnych w odsetku ścieków wymagających oczyszczenia jest w OFAK taki sam, jak w powiecie chojnickim i brodnickim, i wyższy niż w powiecie leszczyńskim z Miastem Leszno.

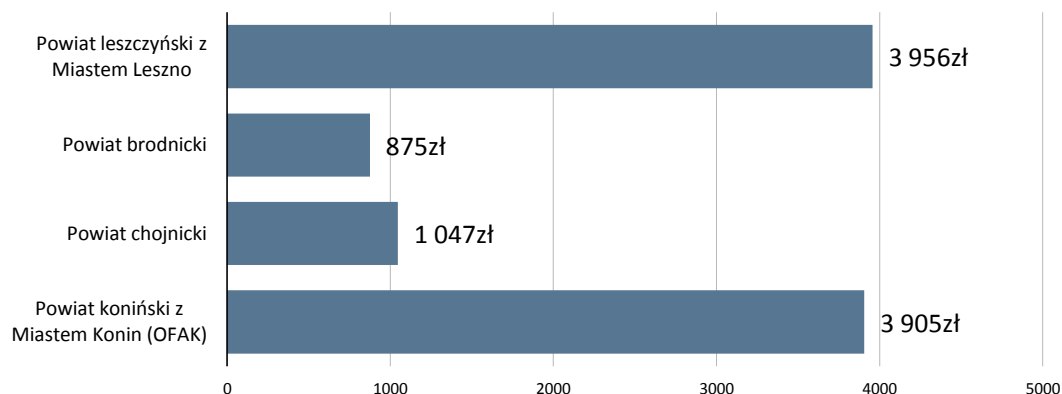
Wykres 4 Udział obszarów prawnie chronionych w powierzchni ogółem (%)



Źródło: Opracowanie własne, GUS 2013

Powiat koniński z Miastem Konin (OFAK) posiada najniższy odsetek obszarów prawnie chronionych spośród badanych regionów.

Wykres 5 Dochody budżetowe powiatów – na 1 mieszkańca (PLN)



Źródło: Opracowanie własne, GUS 2013

Dochód przypadający na jednego mieszkańca jest w OFAK zbliżony do poziomu dochodu w powiecie leszczyńskim z Miastem Leszno oraz wyraźnie wyższy niż w powiecie brodnickim i chojnickim. Na poziom dochodów prawdopodobnie wpływają pośrednio możliwości realizacji projektów współfinansowanych z UE.

2.5.2. PORÓWNANIE RYNKÓW KONKURENCYJNYCH WEDŁUG WSKAŹNIKÓW TURYSTYCZNYCH

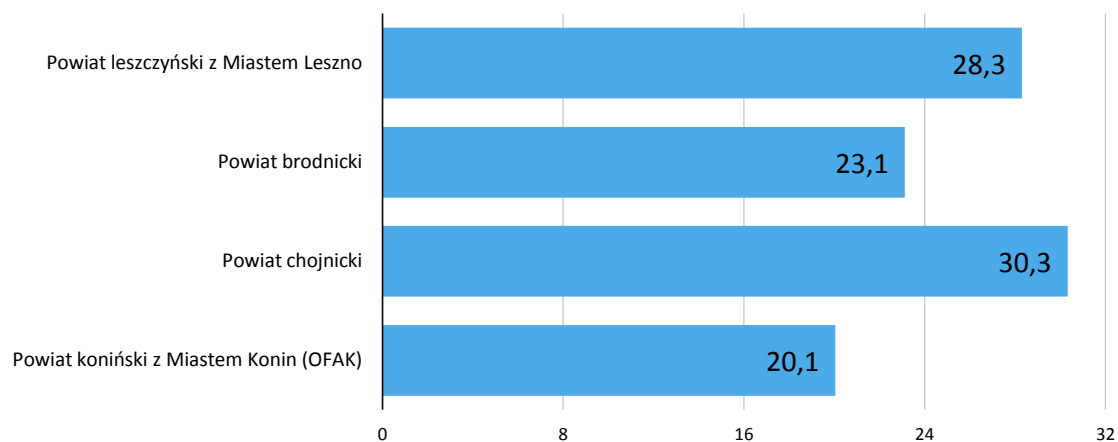
W celu porównania rynków konkurencyjnych pod względem wskaźników o charakterze stricte turystycznym wybrano takie, które są bezpośrednio związane z ilościowymi aspektami oferty turystycznej, a szczególnie z infrastrukturą turystyczną, atrakcjami turystycznymi oraz kwestiami finansowymi turystyki.

Na tej podstawie pod uwagę wzięto dziewięć następujących wskaźników turystycznych:

- liczba miejsc noclegowych [na 1 tys. ludności],
- stopień wykorzystania miejsc noclegowych [%],
- ścieżki rowerowe na 10 tys. ludności [km],
- liczba uczestników imprez kulturalnych [na 1 tys. ludności],
- liczba imprez kulturalnych [na 10 tys. ludności],
- pomniki przyrody [na 1 tys. ludności],
- wydatki na cele turystyczne ogółem na 1 mieszkańca [PLN],
- dochody z turystyki 1 mieszkańca [PLN],
- dochody z kultury i ochrony dziedzictwa narodowego na 1 mieszkańca [PLN].

Poniżej zaprezentowano wykresy, wraz z krótkim podsumowaniem, ilustrujące różnice i podobieństwa pomiędzy poszczególnymi regionami konkurencyjnymi w oparciu o w/w wskaźniki.

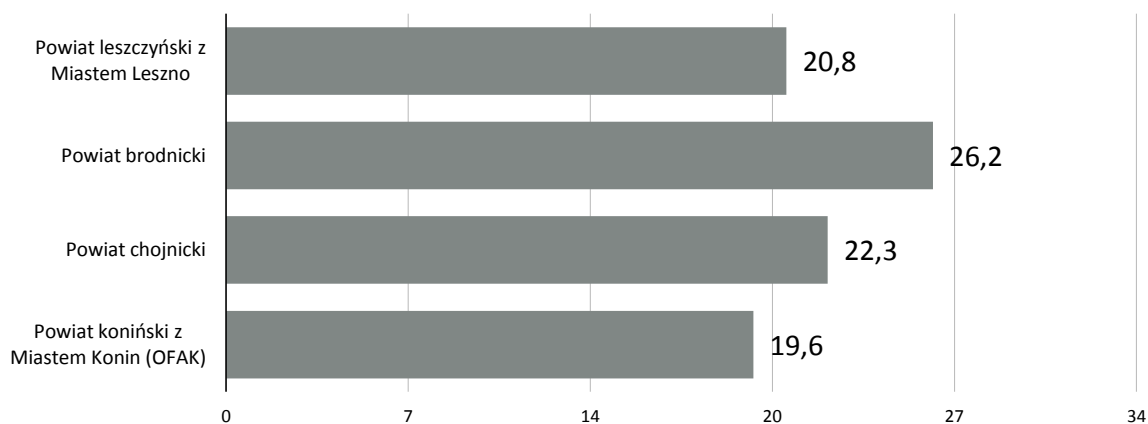
Wykres 6 Liczba miejsc noclegowych [na 1 tys. ludności]



Źródło: Opracowanie własne, GUS 2013

Wszystkie spośród badanych regionów konkurencyjnych posiadają większą liczbę miejsc noclegowych na jednego mieszkańca niż powiat koniński z Miastem Konin (OFAK).

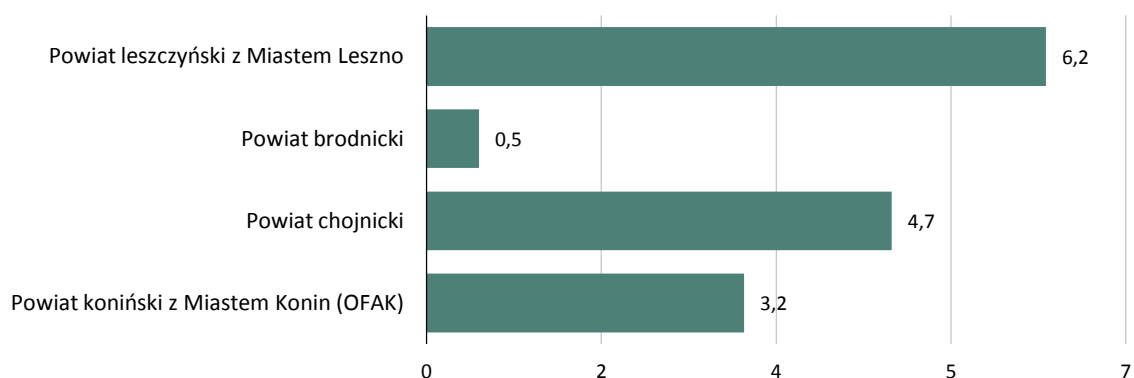
Wykres 7 Stopień wykorzystania miejsc noclegowych [%]



Źródło: Opracowanie własne, GUS 2013

Najniższy stopień wykorzystania miejsc noclegowych występuje w OFAK. Jest on jednak tylko niewiele niższy niż w powiecie leszczyński m z Miastem Leszno.

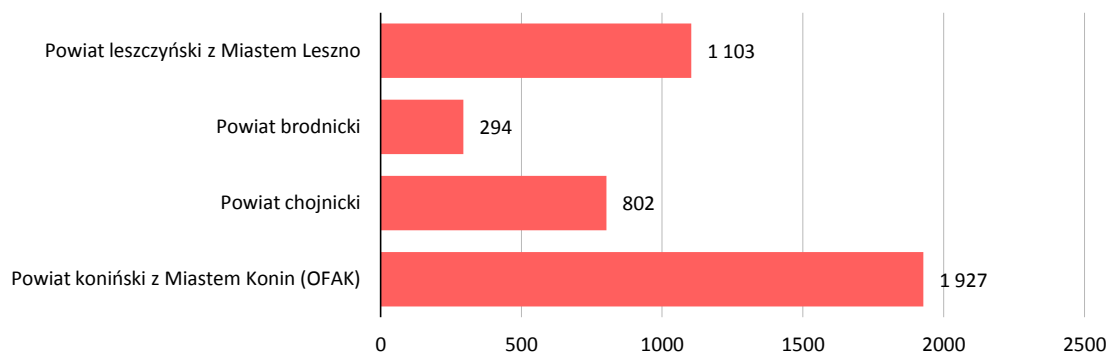
Wykres 8 Ścieżki rowerowe [km na 10 tys. ludności]



Źródło: Opracowanie własne, GUS 2013

Długość ścieżek rowerowych w przeliczeniu na liczbę ludności jest znacznie mniejsza na terenie powiatu konińskiego z Miastem Konin (OFAK) niż w powiecie leszczyńskim z Miastem Leszno czy powiecie chojnickim (brak danych GUS dla powiatu brodnickiego).

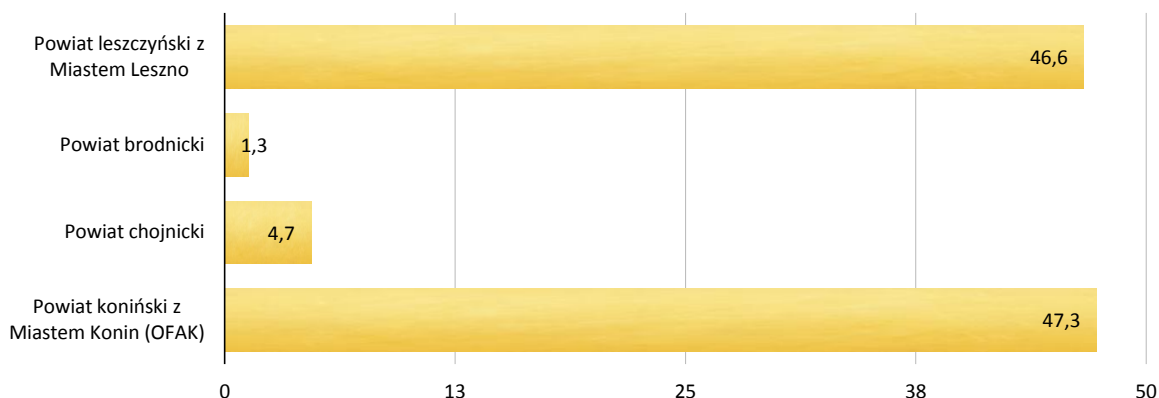
Wykres 9 Liczba uczestników imprez kulturalnych [na 1 tys. ludności]



Źródło: Opracowanie własne, GUS 2013

Wskaźnik liczby uczestników imprez kulturalnych jest zdecydowanie najwyższy na terenie OFAK, przy czym jest on niemal dwukrotnie wyższy niż w powiecie leszczyńskim z Miastem Leszno.

Wykres 10 Liczba imprez kulturalnych [na 10 tys. ludności]

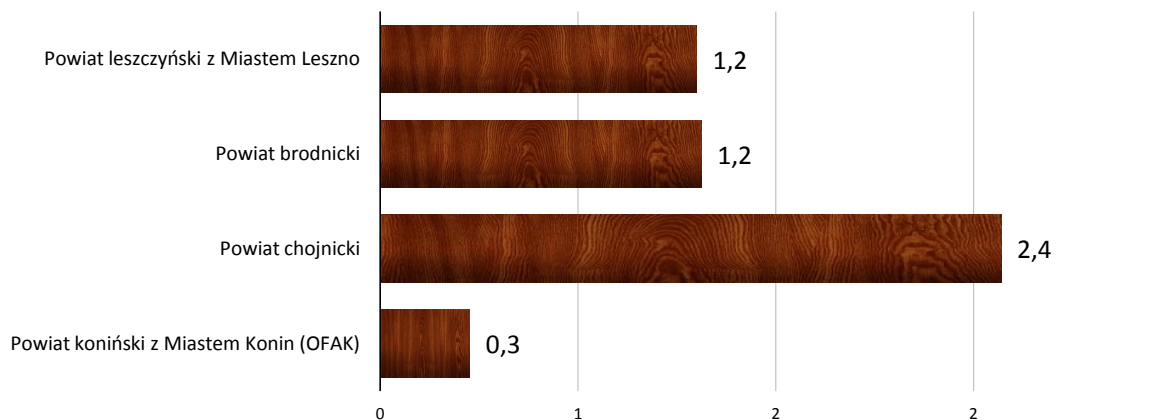


Źródło: Opracowanie własne, GUS 2013

Wskaźnik liczby imprez kulturalnych jest podobny dla powiatu konińskiego z miastem Konin (OFAK) i powiatu leszczyńskiego z Miastem Leszno, przy czym w Aglomeracji Konińskiej jest on nieco wyższy.

Pozostałe obszary notują dużo niższy poziom tego wskaźnika.

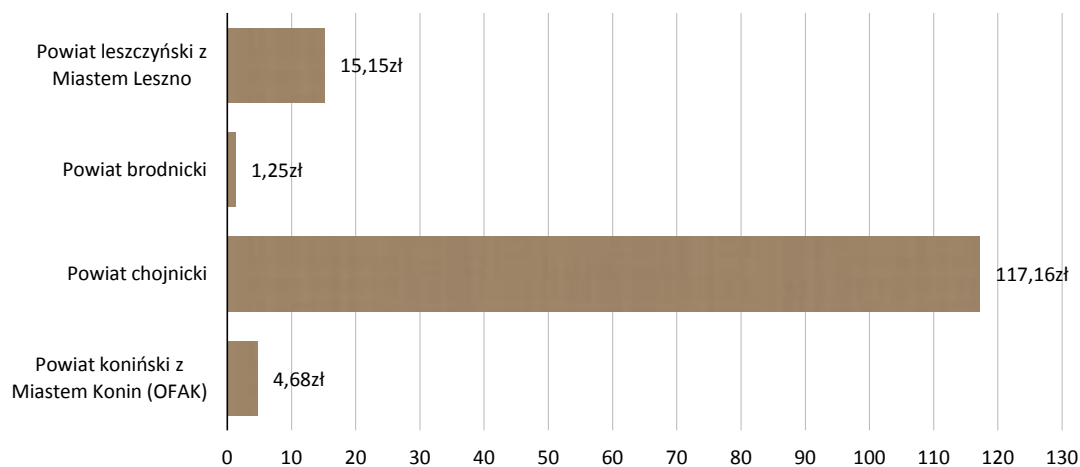
Wykres 11 Pomniki przyrody [na 1 tys. ludności]



Źródło: Opracowanie własne, GUS 2013

Spośród badanych regionów konkurencyjnych wskaźnik liczby pomników przyrody jest najniższy w OFAK, a najwyższy w powiecie chojnickim. Pod tym względem OFAK wyraźnie odstaje na niekorzyść w porównaniu do badanych obszarów.

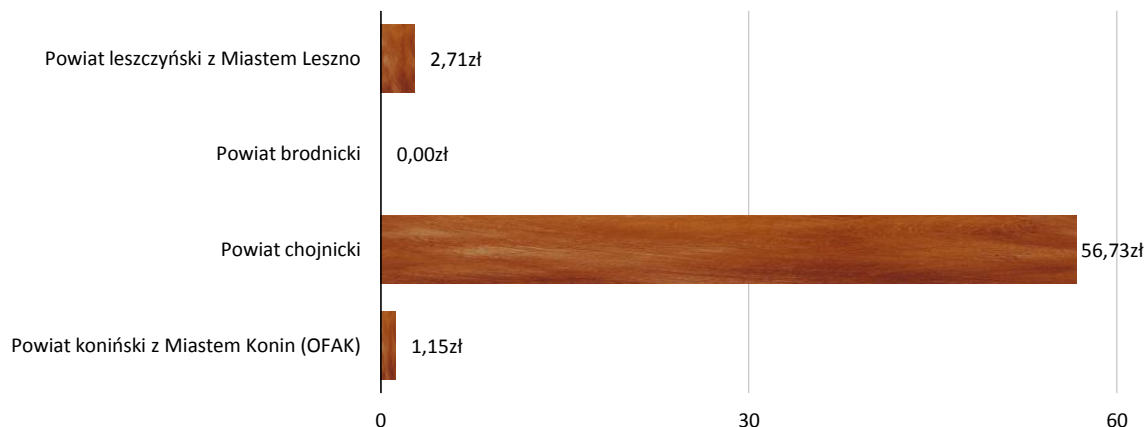
Wykres 12 Wydatki na cele turystyczne ogółem [zł/1 mieszkańca]



Źródło: Opracowanie własne, GUS 2013

Wskaźnik wydatków na cele turystyczne w OFAK stanowi około 4% wydatków w powiecie chojnickim i jest wyraźnie niższy w stosunku do wydatków powiatu leszczyńskiego z Miastem Leszno oraz wyższy od wydatków powiatu brodnickiego. Na poziom wydatków prawdopodobnie wpływają pośrednio możliwości pozyskiwania środków UE

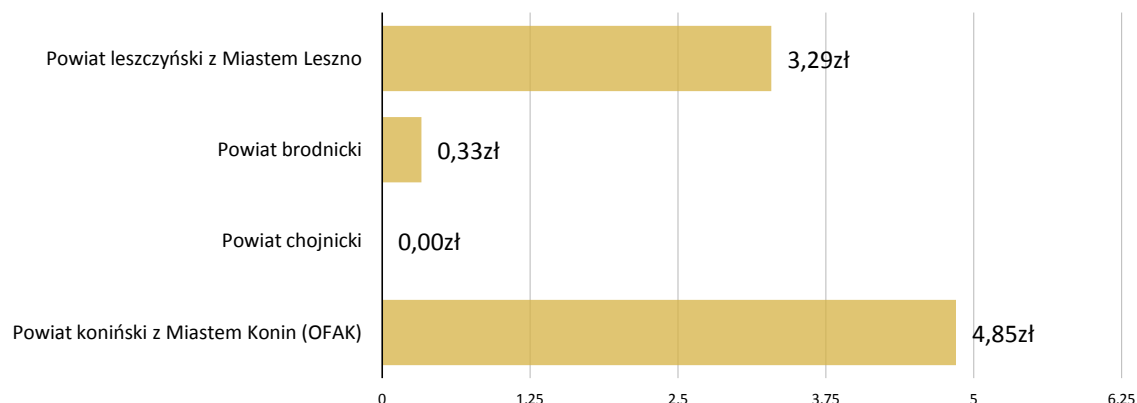
Wykres 13 Dochody z turystyki [zł/1 mieszkańca]



Źródło: Opracowanie własne, GUS 2013

Wskaźnik dochodów z turystyki w powiecie konińskim z Miastem Konin (OFAK) jest prawie 50 razy niższy niż w powiecie chojnickim i ponad 2 razy niższy niż w powiecie leszczyńskim z Miastem Leszno. Brak danych dla powiatu brodnickiego. Na poziom dochodów prawdopodobnie wpływają pośrednio możliwości pozyskiwania środków UE.

Wykres 14 Dochody z kultury i ochrony dziedzictwa narodowego



Źródło: Opracowanie własne, GUS 2013

Najwyższy wskaźnik dochodów z kultury i ochrony dziedzictwa narodowego notuje OFAK. Jest on wyraźnie wyższy niż w powiecie leszczyńskim z Miastem Leszno oraz wielokrotnie wyższy niż w powiecie brodnickim.

Brak danych GUS dla powiatu chojnickiego.

2.5.3. PORÓWNANIE ZBIORCZE RYNKÓW KONKURENCYJNYCH

Po dokonaniu porównań wartości poszczególnych wskaźników początkowych pomiędzy wybranymi obszarami konkurencyjnymi, przeprowadzono porównanie zbiorcze pomiędzy tymi obszarami, obejmujące wszystkie analizowane wskaźniki początkowe jednocześnie. Aby to było możliwe, wyliczono jeden wspólny wskaźnik syntetyczny dla każdego badanego obszaru, obejmujący wszystkie analizowane wskaźniki.

W tym celu dokonano normalizacji wskaźników początkowych za pomocą liniowej transformacji danych typu min-max. W efekcie normalizacji, wartości wszystkich wskaźników początkowych zostały sprowadzone do przedziału (0, 1), gdzie wartość 0 została przypisana jednostce samorządu terytorialnego o najmniejszej wartości wskaźnika początkowego, a wartość 1 została przypisana jednostce o największej wartości wskaźnika początkowego.

Wszystkie wskaźniki początkowe uwzględnione w niniejszej analizie mają charakter stymulant.

Normalizacja wskaźników-stymulant została przeprowadzona w oparciu o wzór:

$$W_i^w = \frac{x_i^w - \min_{(i \in I)} \{x_i^w\}}{\max_{(i \in I)} \{x_i^w\} - \min_{(i \in I)} \{x_i^w\}}$$

gdzie:

W_i^w – wystandaryzowana wartość wskaźnika w dla JST i

x_i^w – wyjściowa wartość wskaźnika w dla JST i

$\min_{(i \in I)} \{x_i^w\}$ – minimalna wartość wskaźnika w dla grupy JST I

$\max_{(i \in I)} \{x_i^w\}$ – maksymalna wartość wskaźnika w dla grupy JST I ,

Za pomocą normalizacji wskaźników początkowych uzyskano częściowe wskaźniki wystandaryzowane (CWW).

Następnie, dla każdego badanego obszaru, z częściowych wskaźników wystandaryzowanych (CWW) obliczono mediany; oddzielnie dla grupy wskaźników społeczno-ekonomicznych i turystycznych.

Tabela 8 I Wskaźniki społeczno-gospodarcze CZĘSTKOWE WSKAŹNIKI WYSTANDARYZOWANE (CWW)

I Wskaźniki społeczno-gospodarcze CZĘSTKOWE WSKAŹNIKI WYSTANDARYZOWANE (CWW)							
Region	L.p.	I.1	I.2	I.3	I.4	I.5	MEDIANA
Powiat leszczyński z Miastem Leszno		0,59	1,00	0,00	0,55	1,00	0,592400
Powiat brodnicki		0,00	0,00	1,00	0,81	0,00	0,003644
Powiat chojnicki		1,00	0,06	0,94	1,00	0,06	0,938596
Powiat koniński z Miastem Konin (OFAK)		0,00	0,69	0,96	0,00	0,98	0,686114

Źródło: Opracowanie własne

Tabela 9 II Wskaźniki turystyczne CZĘSTKOWE WSKAŹNIKI WYSTANDARYZOWANE (CWW)

II Wskaźniki turystyczne CZĘSTKOWE WSKAŹNIKI WYSTANDARYZOWANE (CWW)											
Region	L.p.	I.1	I.2	I.3	I.4	I.5	I.6	I.7	I.8	I.9	MEDIANA
Powiat leszczyński z Miastem Leszno		0,80	0,18	1,00	0,50	0,99	0,43	0,12	0,05	0,68	0,427861
Powiat brodnicki		0,30	1,00	0,00	0,00	0,00	0,44	0,00	0,00	0,07	0,068041
Powiat chojnicki		1,00	0,41	0,73	0,31	0,07	1,00	1,00	1,00	0,00	0,413534
Powiat koniński z Miastem Konin (OFAK)		0,00	0,00	0,47	1,00	1,00	0,00	0,03	0,02	1,00	0,020271

Źródło: Opracowanie własne

W dalszej kolejności – aby uzyskać całościowy, syntetyczny wskaźnik wystandaryzowany dla każdego badanego obszaru (SWW) – obliczono dla każdego obszaru średnią median wartości częściowych wskaźników wystandaryzowanych (CWW) z obu grup wskaźników (społeczno-gospodarczych i turystycznych).

Następnie, otrzymane dla poszczególnych obszarów wartości syntetycznych wskaźników wystandaryzowanych (SWW) porównano ze sobą.

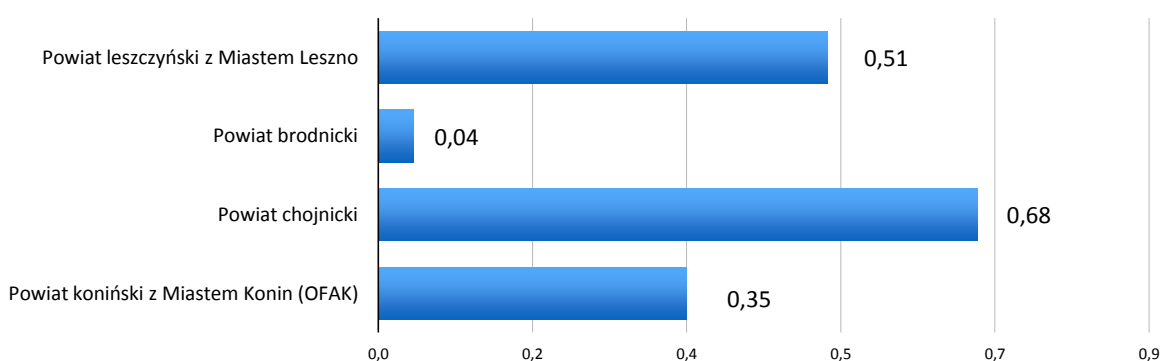
Tabela 10 Syntetyczny Wskaźnik Wystandaryzowany (SWW)

Tabela – Syntetyczny Wskaźnik Wystandaryzowany (SWW)			
Region	średnia (SWW)	mediana – CWW grupy I	mediana – CWW grupy II
Powiat leszczyński z Miastem Leszno	0,510131	0,592400	0,427861
Powiat brodnicki	0,035843	0,003644	0,068041
Powiat chojnicki	0,676065	0,938596	0,413534
Powiat koniński z Miastem Konin (OFAK)	0,353193	0,686114	0,020271

Źródło: Opracowanie własne

Na podstawie zestawienia przedstawionego w powyższej tabeli utworzono wykres (poniżej) ilustrujący różnice wartości syntetycznych wskaźników wystandaryzowanych (SWW) dla poszczególnych obszarów konkurencyjnych (przy zaokrągleniu wartości do części setnych).

Wykres 15 Różnice wartości syntetycznych wskaźników wystandaryzowanych (SWW)



Źródło: Opracowanie własne

Do porównania stopnia **sumarycznej atrakcyjności turystycznej** posłużyły szerokie grupy wskaźników, na podstawie których wyliczono jeden wspólny wskaźnik syntetyczny wystandaryzowany dla każdego badanego obszaru, obejmujący wszystkie analizowane wskaźniki:

- sfery społeczno-gospodarczej - 5 wskaźników (4 wskaźniki dot. ochrony środowiska naturalnego: ludność korzystająca z sieci kanalizacyjnej, ludność korzystająca z sieci wodociągowej, ścieki przemysłowe i komunalne oczyszczane w % ścieków wymagających oczyszczenia, udział obszarów prawnie chronionych w powierzchni ogółem; 1 wskaźnik dot. wielkości budżetów samorządowych: dochody budżetowe),
- sfery turystycznej, które są bezpośrednio związane z ilościowymi aspektami oferty turystycznej, a szczególnie z infrastrukturą turystyczną, atrakcjami turystycznymi oraz kwestiami finansowymi turystyki - 9 wskaźników (3 wskaźniki dot. infrastruktury turystycznej: liczba miejsc noclegowych,

stopień wykorzystania miejsc noclegowych; 4. wskaźniki dot. atrakcji turystycznych: ścieżki rowerowe, liczba uczestników imprez kulturalnych, liczba imprez kulturalnych, pomniki przyrody; 3 wskaźniki dot. finansów związanych z turystyką: wydatki na cele turystyczne, dochody z turystyki, wydatki na cele kultury i ochrony dziedzictwa narodowego).

Tak wyliczony syntetyczny wskaźnik wystandaryzowany w stosunku do wskaźnika syntetycznego sfery turystycznej z dokumentu: *Wskaźniki sfery turystycznej Obszaru Funkcjonalnego Aglomeracji Konińskiej*, oparto na większej ilości danych dostępnych w statystyce publicznej GUS, poszerzonych zarówno o dodatkowe wskaźniki sfery turystycznej jak również o nowe wskaźniki sfery społeczno-gospodarczej, dzięki czemu oddaje bardziej szczegółowo i precyzyjnie potencjał turystyczny porównywalnych obszarów w kontekście turystyki jako ważnej gałęzi gospodarki.

Pod względem tak określonej sumarycznej atrakcyjności turystycznej, powiat koniński z Miastem Konin (OFAK) wypada słabiej w porównaniu do powiatu chojnickiego (który w analizie porównawczej prezentuje się najkorzystniej) oraz do powiatu leszczyńskiego z Miastem Leszno.

Główną przyczyną słabszych notowań OFAK są niższe wartości następujących wskaźników:

- najniższy spośród badanych regionów odsetek ludności korzystającej z sieci kanalizacyjnej (różnica wyraźna),
- najniższy spośród badanych regionów udział powierzchni obszarów prawnie chronionych w powierzchni ogółem (różnica wyraźna),
- najniższy spośród badanych regionów wskaźnik liczby miejsc noclegowych,
- najniższy spośród badanych regionów stopień wykorzystania miejsc noclegowych,
- najmniejsza (brak danych dla powiatu brodnickiego) łączna długość ścieżek rowerowych na mieszkańca (różnica wyraźna),
- najniższy spośród badanych regionów wskaźnik liczby pomników przyrody.

Natomiast silniejszymi stronami OFAK, w porównaniu do konkurentów, są:

- udział oczyszczanych ścieków przemysłowych i komunalnych w odsetku ścieków wymagających oczyszczenia,
- wskaźnik liczby uczestników imprez kulturalnych (różnica wyraźna),
- liczba imprez kulturalnych na mieszkańca,
- wskaźnik wydatków na cele kultury.

Do pozostałych silnych stron OFAK, w porównaniu do konkurentów, należy zaliczyć także:

- odsetek ludności korzystającej z sieci wodociągowej,
- dochód przypadający na jednego mieszkańca.

2.6. INFRASTRUKTURA TURYSTYCZNA I PARATURYSTYCZNA, ATRAKCJE I PRODUKTY TURYSTYCZNE

W niniejszym rozdziale dokonano syntezy potencjału turystycznego OFAK w oparciu o szczegółową analizę najistotniejszych elementów infrastruktury turystycznej oraz paraturystycznej³⁵, a także atrakcji turystycznych każdej gminy OFAK z osobna, biorąc pod uwagę możliwość ich wykorzystania pod kątem następujących rodzajów turystyki:

- wodna,
- rowerowa,
- piesza,
- biznesowa,
- wypoczynkowa,
- kulturowa.

Za potencjał turystyczny gmin uznano jej główne, obecnie istniejące, atrakcje turystyczne oraz zasadnicze elementy infrastruktury turystycznej oraz paraturystycznej, w szczególności:

- obiekty przyrodnicze, w tym pomniki przyrody,
- obiekty zabytkowe,
- obiekty kultury,
- obiekty sportowe i rekreacyjne,
- szlaki turystyczne,
- imprezy kulturalne,
- imprezy sportowe,
- bazę noclegową,
- bazę gastronomiczną
- oraz inne, właściwe poszczególnym gminom.

Pod uwagę wzięto także istniejące w obrębie poszczególnych gmin produkty turystyczne oraz infrastrukturalny potencjał do tworzenia nowych produktów.

Produkty turystyczne³⁶

Aglomerację Konińską cechuje znaczna liczebność oraz różnorodność dostępnych atrakcji turystycznych. Wśród nich można wyróżnić trzy zasadnicze rodzaje produktów turystycznych. Są to:

1. produkty skierowane do pielgrzymów (tj. których grupą docelową są pielgrzymi katolicy),
2. produkty skierowane do uprawiających turystykę wodną (grupą docelową dla tych produktów są osoby lubiące czynnie lub biernie spędzać czas nad wodą),
3. produkty skierowane do uprawiających turystykę krajoznawczą (grupą docelową dla tych produktów są osoby preferujące wędrowki, jazdę na rowerze oraz jazdę konną – generalnie: przemieszczanie się po lądzie w poszukiwaniu nowych wrażeń o charakterze krajoznawczym).

³⁵ Infrastruktura turystyczna w niniejszym opracowaniu to infrastruktura noclegowa i gastronomiczna, infrastruktura paraturystyczna - to infrastruktura bezpośrednio związana z udostępnieniem walorów turystycznych (obiekty sportowe i rekreacyjne, obiekty zabytkowe, kultury, szlaki turystyczne, etc.)

³⁶ Produkt turystyczny regionu to kompleksowa i spójna oferta atrakcji i usług oferowanych na jego obszarze, służąca zaspokojeniu różnorodnych potrzeb segmentów docelowych

W pierwszej grupie ofertowej zasadniczy produkt turystyczny tworzy Sanktuarium Maryjne w Licheniu Starym wraz otaczającą infrastrukturą turystyczną i paraturystyczną. Trzonem drugiego tego typu produktu, lecz o znacznie mniejszym znaczeniu turystycznym, jest zespół klasztorny OO Kamedułów w Bieniszewie.

W drugiej grupie ofertowej zasadniczy produkt turystyczny opiera się na Kanale Ślesińskim (ciągu jezior: Pątnowskie – Mikorzyńsko-Wąsoskie – Ślesińskie i Czarne), który tworzy długi na 32 km szlak wodny łączący Wartę z jeziorem Gopło, stanowiąc część Wielkiej Pętli Wielkopolski. Uzupełnieniem tego produktu jest bogata infrastruktura turystyczna i paraturystyczna, skupiona przede wszystkim w gminie Ślesin. Opisany produkt jest dedykowany odbiorcy preferującemu czynny wypoczynek nad wodą, włączając w to uprawianie sportów wodnych, szczególnie żeglarstwo i sporty motorowodne, a także kajakarstwo.

Oprócz produktu opartego na szlaku wodnym będącym częścią Wielkiej Pętli Wielkopolski, osoby uprawiające turystykę wodną mają do dyspozycji kilka innych miejsc na terenie OFAK, m.in. Jezioro Gosławskie w obszarze Miasta Konina, Jezioro Budziszawskie w gminie Kleczew i Jezioro Wilczyńskie w gminie Wilczyn oraz jeziora w okolicach Skulska (Nadgoplański Park Tysiąclecia). Wymienione obiekty przyrodnicze wraz towarzyszącą infrastrukturą turystyczną i paraturystyczną, tworzą odrębne produkty turystyczne, dedykowane dla osób preferujących spędzać wolny czas nad wodą w sposób bardziej bierny niż czynny.

Osobnym produktem dedykowanym głównie miłośnikom kajakarstwa jest Kanał Grójecki wraz z okoliczną infrastrukturą turystyczną i paraturystyczną.

Trzecią grupę produktów turystycznych OFAK stanowią zasadniczo różne typy szlaków turystycznych: piesze, rowerowe i konny. Do najbardziej znanych należy długi na 118 km szlak konny „Podkuta szóstka” oraz licząca 96,9 kilometrów „Rowerowa szóstka”. OFAK jest bogaty w szlaki rowerowe³⁷, a ich łączna długość wynosi ponad 600 kilometrów. Na terenie Aglomeracji istnieje także około 113 kilometrów oznakowanych turystycznych szlaków pieszych.

Do najbardziej znanych szlaków historycznych OFAK opartych o bogactwo dziedzictwa kulturowego należą: Szlak Pięciu Braci Męczenników, Szlak Bursztynowy, Szlak Cysterski, Szlak Piastów oraz Drewniane Kościoły Powiatu Konińskiego.

Na poszczególne produkty turystyczne tej grupy składają się poszczególne szlaki turystyczne, a także leżące na ich trasie lub w ich pobliżu atrakcje turystyczne różnego typu: pomniki przyrody, stanowiska przyrodnicze, zabytki architektury i stanowiska archeologiczne, izby pamięci, punkty widokowe oraz, na przykład, punkty gastronomiczne oferujące potrawy kuchni ochweśnickiej.

Zresztą, lokalną kuchnię ochweśnicką należy także zaliczyć do grupy krajoznawczych produktów turystycznych. Niestety, dania tej kuchni są dostępne głównie podczas letniego okresu wakacyjnego. Wraz z zakończeniem wakacji zamykana jest część lokali oferujących ten wybitnie lokalny produkt turystyczny. Oryginalna kuchnia ochweśnicka bazuje na prostych i łatwo dostępnych składnikach, z których można stworzyć wysokoenergetyczne posiłki. Podstawowym elementem potraw kuchni ochweśnickiej są ziemniaki, w miarę możliwości okraszone mięsem lub cebulą. Z ziemniaków przygotowywano potrawy takie jak placki ziemniaczane, szare kluski okraszone skwarkami, szagówki

³⁷ Szczegółowo o szlakach rowerowych w załączniku: Program komunikacji rowerowej OFAK, 2014

(kluski z mąki i ziemniaków), pyry z gziem (czyli ziemniaki z serem) lub pyrczok. Na świątecznym stole znajdowały się często potrawy z drobiu, takie jak kurczak pieczony lub duszony, gęś pieczona czy gęsi pipek. Daniem typowo regionalnym jest też czarnina, czyli zupa z dodatkiem krwi kaczej. Wśród przypraw dominowały suszone i świeże zioła, popularnym dodatkiem były też grzyby, łatwo dostępne dzięki bliskości lasu³⁸.

Warto podkreślić bogactwo i wyjątkowość znacznej części oferty turystycznej Aglomeracji Konińskiej, szczególnie w segmencie turystyki religijnej oraz wypoczynkowo-rekreacyjnej związanej ze zbiornikami wodnymi.

Mówiąc o potencjale tworzenia silnych produktów turystycznych należy także wspomnieć o możliwości zagospodarowania w przyszłości złóż geotermalnych, występujących w OFAK (obecnie prowadzone są prace zmierzające do znalezienia odpowiednich funduszy, które umożliwiłyby wykorzystanie tych złóż) oraz możliwość zagospodarowania terenów pokopalnianych na funkcje turystyczno-rekreacyjne i sportowe.

Infrastruktura turystyczna i paraturystyczna

Region Aglomeracji Konińskiej jest stosunkowo bogaty w różnego typu atrakcje turystyczne, jednak infrastruktura turystyczna i paraturystyczna pozostawia jeszcze nieco do życzenia, chociaż należy od razu zaznaczyć, że w ostatnich latach powiększa się ona o nowe obiekty, a obiekty starsze podlegają unowocześnianiu; dotyczy to szczególnie miejsc noclegowych.

Główną mocną stroną turystyki OFAK jest Sanktuarium Maryjne w Licheniu Starym oraz atrakcyjny szlak wodny (na podobieństwo znanych w Polsce i za granicą Mazur), stanowiący część Wielkiej Pętli Wielkopolski, wraz z otoczeniem przyrodniczym i infrastrukturalnym.

Obie te mocne strony OFAK są w zasadzie niezależne od siebie, co stanowi o obecnej sile przyciągania turystycznego regionu konińskiego. Ponieważ, o ile atrakcje związane ze środowiskiem naturalnym przyciągają turystów głównie w okresie od wiosny do jesieni, o tyle rola turystyczna Sanktuarium w Licheniu Starym jest od pór roku mniej zależna, chociaż także ma silny wpływ na ruch pielgrzymkowy. Obie atrakcje turystyczne są także odwiedzane przez stosunkowo różne segmenty turystów. Można zatem powiedzieć, że turystyka OFAK opiera się na dwóch głównych w znacznej mierze wzajemnie niezależnych filarach. Występuje jednak na szczęście pewien wspólny obszar obu filarów. Tworzą go młodzi ludzie, w wieku głównie około 20-30 lat, którzy mogą stanowić swego rodzaju pomost, umożliwiający połączenie w pewnej mierze turystyki religijnej z wypoczynkowo-krajoznawczą, a przez to uzyskując efekt synergii obu przestrzeni turystycznych spowodować wzrost zainteresowania turystycznego regionem oraz przyczynić się do wydłużenia pobytu w regionie.

O ile cały teren OFAK, wraz z przylegającymi podobnymi turystycznie terenami okolicznych powiatów, można potraktować jako jedno środowisko turystyczne o wspólnych cechach, którymi są na przykład duże obszary przyrodnicze przekraczające granice powiatów czy gmin, o tyle w skali mikro teren OFAK jest wewnątrznie dość wyraźnie pod względem turystycznym zróżnicowany.

Turystyczne centrum Aglomeracji Konińskiej stanowi gmina Ślesin, a także przylegające do niej tereny części gmin sąsiednich: Kazimierza Biskupiego, Wierzbinka i Skulska, przez które biegnie część

³⁸ http://lotmarina.pl/media_file/file/5583_pl_kuchnia_ochwesnicka_produktem_markowym.pdf

konińskiego pasa Wielkiej Pętli Wielkopolski. Z kolei gminy takie jak Kleczew i Wilczyn, mają więcej wspólnych cech turystycznych z sąsiednim powiatem niż z rodzimym powiatem konińskim. Podobnie jest w przypadku gminy Grodziec i Rychwał, których atrakcyjne przyrodniczo tereny Puszczy Puzdrskiej są w zasadzie wspólne z powiatami sąsiednimi.

Można zatem uogólnić, że o ile wyraźnym centrum turystycznym Aglomeracji Konińskiej jest gmina Ślesin oraz fragmenty gmin sąsiednich, o tyle pozostałe gminy OFAK leżą poza głównym nurtem konińskiej turystyki. Ten stan rzeczy jest zresztą widoczny w niektórych aspektach dotychczasowej promocji turystyki Aglomeracji Konińskiej, przejawiających się szczególnie brakiem spójności w promowaniu atrakcji turystycznych znajdujących się w różnych miejscach OFAK.

Głównym zadaniem polityki promującej turystykę OFAK będzie wypracowanie programu podobnego w idei do unijnej polityki spójności. Celem tego programu będzie wykorzystanie obecnych podstawowych produktów czy atrakcji turystycznych regionu w taki sposób, aby mogły z niego skorzystać gminy OFAK mniej hojnie obdarzone w atrakcje przyrodnicze czy kulturowe. Należy pod szyldem Aglomeracji Konińskiej zjednoczyć wszystkie należące doń jednostki terytorialne i uczynić z nich odpowiednią turystyczną markę.

Aby ten cel uzyskać należy wypracować odpowiedni wizerunek turystyczny OFAK. Ten wizerunek powinien odpowiadać wewnętrznej tożsamości turystycznej regionu – tylko wtedy będzie skuteczny w dłuższej perspektywie czasowej. Zatem w pierwszej kolejności należy opracować plan łączący turystyki oraz atrakcje i produkty turystyczne poszczególnych gmin Aglomeracji w jedną całość. Podwaliny pod ten scenariusz zostały już w jakiejś mierze położone: praktycznie cały obszar OFAK jest objęty wspólnymi sieciami szlaków turystycznych, zarówno pieszych, jak i rowerowych czy szlakiem konnym. Przez teren powiatu biegną także szlaki kulturowe, a w Koninie działa Centrum Informacji Turystycznej obsługujące cały OFAK.

Potencjał, w postaci szeregu atrakcji turystycznych rozrzuconych po całym terenie Aglomeracji, już jest. Może on być (i powinien) sukcesywnie wzmacniany poprzez kolejne inwestycje, jak choćby park rozrywki w Kleczewie. Natomiast wszystkie atrakcje turystyczne znajdujące się w OFAK powinny zostać objęte wspólnym programem wizerunkowym: wspólny, spójny system identyfikacji wizualnej, wspólna promocja etc.

Zastosowanie w miarę spójnej polityki promującej turystykę na terenie Aglomeracji Konińskiej powinno się przyczynić do połączenia różnych sfer turystyki, na przykład turystyki religijnej z wypoczynkowo-krajoznawczą czy kwalifikowaną. W zasadzie nic nie stoi na przeszkodzie, aby młodsze grupy pielgrzymujących do Lichenia wsiadły na rowery lub kajaki lub udały się na wędrowki piesze, odkrywając następne atrakcje, w tym religijne, rejonu.

Szczegółowy opis infrastruktury turystycznej i paraturystycznej w poszczególnych gminach OFAK przedstawiono w dokumencie : Audyt turystyczny 15 Jednostek Samorządu Terytorialnego OFAK

2.7. INFORMACJA I PROMOCJA TURYSTYCZNA

Informacja turystyczna jest nie tylko niezbędnym składnikiem promocji turystycznej, ale jednym z podstawowych narzędzi służących rozwojowi turystyki. Poprzez gromadzenie i dystrybucję informacji turystycznej można zapewnić sobie aktywny udział w kształtowaniu podaży i popytu na rynku turystycznym.

Pod pojęciem informacji turystycznej według POT³⁹ rozumieć należy:

- uporządkowany zbiór danych służących organizatorom i konsumentom usług turystycznych,
- system obejmujący sieć centrów i punktów informacji turystycznej,
- metodologia gromadzenia, przetwarzania, weryfikowania i udostępniania danych.

W niniejszym opracowaniu analizie poddano informację turystyczną funkcjonującą w OFAK wyłącznie w znaczeniu zbioru danych służących konsumentom usług turystycznych.

Analiza dotyczyła informacji turystycznej dostępnych dla turysty w poszczególnych gminach OFAK.

Poniżej przedstawiono zasadnicze środki wykorzystywane przez poszczególne gminy OFAK, a także przez inne pomioty, głównie instytucje pozarządowe lub spółki mediowe działające w obrębie tych gmin, do promowania atrakcji turystycznych znajdujących się na ich terenie.

Tabela 11 Źródła informacji turystycznej o OFAK

JST OFAK	Źródła informacji turystycznej ⁴⁰
Miasto Konin	<ul style="list-style-type: none">• Lokalna Organizacja Turystyczna MARINA⁴¹ z siedzibą w Koninie, ul. Dworcowa 2a. Od 11 sierpnia 2010 r. Lokalna Organizacja Turystyczna „Marina” prowadzi pierwsze w regionie konińskim Centrum Informacji Turystycznej⁴² z siedzibą w Koninie, ul. Dworcowa 2 (prowadzi m. innymi sprzedaż i rozdawnictwo wydawnictw o tematyce turystycznej i kulturowej, przewodników, map, folderów, pocztówek, dukatów lokalnych oraz pamiątek związanych w Koninem i całym regionem konińskim),• http://www.turystyka.konin.pl/ w wersji językowej polskiej, niemieckiej i angielskiej,• Polskie Towarzystwo Turystyczno-Krajoznawcze Oddział w Koninie, przy ul. Kolejowej 11 (www.konin.pttk.pl),• strona prowadzona przez Urząd Miejski: www.konin.pl (aktualna, ciekawa, w pięciu wersjach językowych: polskiej, niemieckiej, rosyjskiej, angielskiej, francuskiej),• aktualna i ciekawa strona prowadzona na portalu Facebook, pn. „Konin. I love it. Miejsowość”. (https://www.facebook.com/pages/Konin-I-love-it/326481140820858),• aktualna strona prowadzona na portalu Facebook przez PTTK, Oddział Konin (https://www.facebook.com/klub.konin),• Radio Konin (http://radiokonin.fm/),⁴³

³⁹ POLSKI SYSTEM INFORMACJI TURYSTYCZNEJ, Warszawa 2010, Wydawca: Polska Organizacja Turystyczna

⁴⁰ Uwaga. Media przypisano do JST ze względu na lokalizację (promują wszystkie JST, niezależnie od lokalizacji)

⁴¹ Przypisano do Miasta Konina, ze względu na lokalizację; dotowane jest zarówno przez powiat jak i przez Miasto Konin

⁴² Przypisano do Miasta Konina, ze względu na lokalizację; dotowane jest zarówno przez powiat jak i przez Miasto Konin

⁴³ Przypisano do Miasta Konina, ze względu na lokalizację (radio promuje wszystkie JST OFAK)

	<ul style="list-style-type: none"> • Portal KONIN24.INFO. Wydawcą portalu www.Konin24.info są Konińskie Media Sp. z o.o. (http://konin24.info/konin.php). Dodatkowa strona prowadzona na portalu facebook poświęcona jest głównie aktualnościom, • strona internetowa Konińskiego Domu Kultury (www.kulturalnykonin.pl), zawierająca jednak informacje wyłącznie o wydarzeniach kulturalnych, • strona internetowa pn. „Konińska Starówka” prowadzona od 2006 r. przez prywatną osobę (http://www.konin-starowka.pl/), • prywatna strona internetowa (http://start.miastokonin.eu/), która przede wszystkim przedstawia fotografie Konina oraz historię miasta, legendy i opis zabytków, • biura podróży; w Koninie znajduje się kilkanaście biur podróży. • Portal Wielkopolski Wschodniej (http://www.lm.pl/). Portal LM.pl założony został w 1999 roku i jest pierwszym, najstarszym i największym internetowym serwisem informacyjnym we Wschodniej Wielkopolsce. Swoim zasięgiem portal obejmuje następujące powiaty: Koniński, Turecki, Kolski, Słupecki, ale jest także pierwszym źródłem informacji o regionie dla osób mieszkających w innych regionach Polski oraz poza jej granicami. Portal dostarcza aktualnych informacji z regionu, życia mieszkańców, sportowych oraz kulturalnych. Wydawcą portalu są LM Lokalne Media sp. z o.o., • strona internetowa Wirtualny Konin (http://wirtualnykonin.pl/), • broszury, ulotki, mapy dostępne w Centrum Informacji Turystycznej w Koninie.
Powiat Koniński	<ul style="list-style-type: none"> • strona internetowa Starostwa Powiatowego w Koninie (http://www.powiat.konin.pl), (prowadzona w polskiej, angielskiej, niemieckiej i hiszpańskiej wersji językowej), • wydawnictwa Starostwa Powiatowego w Koninie, jak Kurier Powiatowy oraz foldery i ulotki („Powiat dobrej energii...”, „Powstanie Styczniowe na Ziemi Konińskiej”, „Wodna przygoda na Ziemi Konińskiej”, „Droga romańska” i inne), mapy („Mapa turystyczna Powiatu Konińskiego”, „Rowerem po Ziemi Konińskiej” i inne), artykuły sponsorowane („Wiadomości Turystyczne”, „Magazyn: Świat, Podróże, Kultura” i inne),
Gmina Golina	<ul style="list-style-type: none"> • strona internetowa Urzędu Miejskiego w Golinie, pn. Gmina Golina: http://www.golina.pl/, strona ma „podstronę”- gminne Centrum Informacji http://golina.pl/gci/sport-w-gminie-golina.html, • „Głos Golicy”, dwumiesięcznik bezpłatny, dostępny również w Internecie, wydawany przez Dom Kultury w Golinie, aktualny (ostatnie wydanie lipiec 2014) http://golina.pl/zasoby/files/glos_goliny/12-2014/glos_goliny_12__.pdf,
Gmina Kleczew	<ul style="list-style-type: none"> • portal społecznościowy Facebook, aktywnie prowadzony, na którym znajdują się informacje dotyczące również imprez turystycznych (https://www.facebook.com/Kleczew), • „Głos Kleczewa”, tygodnik regionalny gminy i miasta Kleczew, na portalu (http://kleczew24.pl/), posiadający również profil na portalu społecznościowym facebook (https://www.facebook.com/Kleczew/photos), • strona internetowa Urzędu Gminy (http://www.kleczew.pl/), zakładki z informacjami turystycznymi nie działają. Na stronie jest zakładka z Filmem Promocyjnym, ale również nie działa. Jest też zakładka Miejsko-Gminna Kronika Filmowa, ale ostatnia aktualizacja jest z grudnia 2011 r.
Gmina Rychwał	<ul style="list-style-type: none"> • strona internetowa Urzędu Gminy i Miasta (http://www.rychwal.pl/),

	<ul style="list-style-type: none"> • informacyjny Biuletyn Samorządowy Gminy i Miasta Rychwał „Odgłosy Rychwalskie”, • strona na portalu społecznościowym Facebook, prowadzona na bieżąco: (https://www.facebook.com/gminarychwal?fref=ts).
Gmina Ślesin	<ul style="list-style-type: none"> • strona internetowa Urzędu Miasta i Gminy Ślesin (http://www.umig.slesin.pl/) oraz gminy Ślesin (http://www.slesin.pl/), • prywatna strona internetowa (http://gminaslesin.hostpark.pl/news.php), powstała z prywatnej inicjatywy, niezwiązana z UMiG Ślesin, • „Klawe radio – czyli Ślesin na fali”. W każdy piątek o g. 16:10 na antenie RADIO KONIN 95,8 fm, • nieoficjalny, informacyjny portal społecznościowy Gminy Ślesin (http://gminaslesin.hostpark.pl), • strona na portalu społecznościowym Facebook pn. Gmina Ślesin. Miejsca publiczne atrakcje (https://www.facebook.com/gminaslesin).
Gmina Sompolno	<ul style="list-style-type: none"> • strona internetowa Urzędu Gminy (http://sompolno.pl/), • strona na portalu społecznościowym Facebook, poświęcona społeczeństwu i kulturze, prowadzona na bieżąco (https://www.facebook.com/sompolno), • pismo samorządowe Gazeta Sompoleńska (http://sompolno.pl/gazeta-sompolenska-lipiec-2014/).
Gmina Grodziec	<ul style="list-style-type: none"> • strona internetowa Urzędu Gminy (http://www.grodziec.pl/).
Gmina Kazimierz Biskupi	<ul style="list-style-type: none"> • strona internetowa Urzędu Gminy (http://kazimierz-biskupi.pl/), • strona internetowa Gminnego Ośrodka Kultury w Kazimierzu Biskupim (http://gok.info.pl/).
Gmina Kramsk	<ul style="list-style-type: none"> • strony Urzędu Gminy: http://www.gminakramsk.pl/, http://pkramsk.wokiss.pl, • strona Gminnego Centrum Informacji Europejskiej w Kramsku (http://www.kramsk.pl/gci.php?rsl=1&&pid=711&&WOKSESSID=yehuyggpd), • strona internetowa Gminnego Ośrodka Kultury w Kramsku (http://www.gokramsk.pl), aczkolwiek informacje dot. turystyki np. o zabytkach, rekreacji i wypoczynku nie są dostępne – strony są w przygotowaniu.
Gmina Krzymów	<ul style="list-style-type: none"> • portal informacyjno-turystyczny pn. „Informator turystyczny Gminy Krzymów”, który powstał dzięki dofinansowaniu ze środków UE w ramach Programu Rozwoju Obszarów Wiejskich. Informator pełni funkcję bazy danych, jednocześnie będąc internetowym portalem promocyjno-informacyjnym znajdujących się na terenie gminy Krzymów obiektów turystycznych (http://www.krzymow.nowoczesnagmina.pl/turystyka/), • portal informacyjny www.krzymow.pl • profil na facebooku dostępny pod adresem: www.facebook.com/gmina.krzymow, • miesięcznik „Wiadomości Gminy Krzymów”, • film promocyjny o gminie, który powstał w ramach projektu pn. „Promocja walorów turystyczno-kulturalnych i dziedzictwa kulturowego Gminy Krzymów” realizowanego w ramach PROW 2007-2013.
Gmina Rzgów	<ul style="list-style-type: none"> • strona internetowa gminy Rzgów (http://www.gminarzgow.pl), • strona na portalu Facebook „Młodzieżowej Rady Gminy Rzgów” (https://www.facebook.com/mlodziezowyrzgow).
Gmina Skulsk	<ul style="list-style-type: none"> • strona internetowa Urzędu Gminy (http://gmina-skulsk.pl/), • strona Gminy, na bieżąco prowadzona, na portalu społecznościowym Facebook (https://www.facebook.com/pages/Gmina-Skulsk/140973466040628),

	<ul style="list-style-type: none"> • Radio Planeta.
Gmina Stare Miasto	<ul style="list-style-type: none"> • strona internetowa Urzędu Gminy (http://www.stare-miasto.pl), • Kronika Filmowa Gminy, prowadzona na bieżąco (http://www.wirtualnykonin.pl/go.live.php/PL-H2436/kalendarium-gminy-stare-miasto.html).
Gmina Wilczyn	<ul style="list-style-type: none"> • strona internetowa Urzędu Gminy (http://www.wilczyn.pl/), • Gmina Wilczyn Lokalny Portal Informacyjny (http://www.gminawilczyn.pl/), • strona na portalu społecznościowym Facebook pn. Gmina Wilczyn. Strona poświęcona regionowi/podróżom (https://www.facebook.com/Wilczyn), niestety nieaktualizowana, ostatni wpis z 15 października 2013.
Gmina Wierzbinek	<ul style="list-style-type: none"> • prasa lokalna „Sygnaly Wierzbinka”, wydawane przez Urząd Gminy w Wierzbinku (ostatni numer jest z kwietnia 2014, a poprzedni – z czerwca 2013): (http://www.wierzbinek.pl/index/2/kultura/prasa-lokalna.html) • strona internetowa Gminy Wierzbinek: http://www.wierzbinek.pl/.

Analizie poddane zostały wszystkie materiały realnie dostępne dla turysty w trybie natychmiastowym, istotne z punktu widzenia turysty. Nie objęto analizą materiałów typu broszury, ulotki, mapy, które dostępne są w Centrum Informacji Turystycznej w Koninie.

Kolejna tabela przedstawia wykorzystanie różnych form informacji turystycznej w poszczególnych gminach OFAK wraz z Miastem Konin. Sporządzono na podstawie bezpłatnych materiałów dostępnych w Centrum Informacji Turystycznej w Koninie oraz na podstawie analizy stron internetowych, dostępność z punktu widzenia turysty, dla którego nie jest istotny podział administracyjny i podmiot zarządzający – tylko miejscowość jako cel podróży (stąd w tabeli nie ujęto np. Starostwa Powiatowego, które posiada bogaty dorobek w tym obszarze).

Tabela 12 Liczba i rodzaj wykorzystanych środków przekazu informacyjno- promocyjnego w gminach OFAK (z punktu widzenia turysty)

JS	Informacja turystyczna										Razem
	punkt informacji turyst.	inne punkty	strona internet.	filmy promoc.	broszury/ulotki	mapy	prasa lokalna	portal społ.	radio	kronika filmowa	
Konin	1	3	11		11	5	1	4	1		37
Golina			2		2	2	1				7
Kleczew			3	1	3	2	1	2			12
Rychwał			2		3	3		1			9
Ślesin			1		14	4		2			21
Sompolno			2		1	2	1				6
Grodzic			1		2	3					6
Kazimierz B.			2		1	2					5
Kramsk			3		1	2					6
Krzymów			2	1	1	2	1				7
Rzgów			1		1	2		1			5
Skulsk			1		2	2		1			6
Stare Miasto			2		2	2				1	7
Wilczyn			2			2		1			5
Wierzbinek			2			2	1				5
RAZEM	1	3	37	2	44	37	6	12	1	1	

Najlepiej pod względem liczby i rodzaju wykorzystanych środków przekazu prezentuje się Miasto Konin (37 pkt.). Wyraźnie mniejszy asortyment środków przekazu wykorzystuje, druga w kolejności, gmina Ślesin (21 pkt.). Spośród innych gmin powiatu, pod względem wykorzystywanych środków przekazu wyróżnia się gmina Kleczew (12 pkt.), trzecia w wynikach zestawienia. Pozostałe gminy niemal nie stosują żadnych środków promujących turystykę na własnym terenie, poza internetem.

Powyższe zestawienie pokazuje również pośrednio, jaką wagę gminy przywiązują do poszczególnych środków promocji. Dodając sumy uzyskane dla „Stron Internetowych” oraz „Portali Społecznościowych”, otrzymujemy wynik wskazujący, że najwięcej wagi w promocji turystyki gminy przykładają do Internetu, a konkretnie do portali internetowych prowadzonych głównie przez gminy i instytucje kultury oraz do portali społecznościowych, a w zasadzie do jednego z nich – Facebooka. Niestety, brak w tym wykorzystania innych portali, a szczególnie portalu wideo – Youtube. Zresztą, tylko dwie gminy używają spotów filmowych do celów promocyjnych, a jedna prowadzi filmową kronikę gminy.

Środkiem promocyjnym stosowanym w drugiej kolejności są proste publikacje reklamowe, typu folder lub ulotka, których zadaniem jest najczęściej skierowanie turysty do konkretnego miejsca – atrakcji turystycznej, hotelu itp.

W powyższym zestawieniu trzecie miejsce pod względem liczebności zajmują mapy.

PODSUMOWANIE

Zgodnie z obecnym trendem wykorzystywania internetu, wszystkie gminy OFAK posiadają własną stronę internetową, na której znajdują się informacje dotyczące m.in. atrakcji turystycznych, ciekawych wydarzeń kulturalnych i sportowych. Połowa gmin promuje swoje atrakcje za pośrednictwem aktywnych działań na portalu społecznościowym facebook (w jednym przypadku nieaktualizowany).

Połowa gmin wydaje lokalną prasę (z różną częstotliwością), której wpływ na turystykę wydaje się znikomy, jednak w większości wydawnictw zamieszczane bywają informacje związane z historią ciekawych miejsc, wydarzeń, etc., co ogólnie sprzyja klimatowi turystycznemu. Część prasy jest także dostępna w internecie – najczęściej w postaci plików pdf – istnieje zatem możliwość, że potencjalny turysta, szukając informacji w internecie, trafi na te, które były publikowane w lokalnej prasie.

Obecnie tylko dwie gminy OFAK posiadają film promocyjny (publicznie dostępny w czasie tworzenia niniejszego dokumentu był tylko jeden), który jest rozpowszechniany głównie za pomocą internetu, natomiast powiat koniński posiada kilka filmów promocyjnych na najpopularniejszym serwisie wideo, jakim jest Youtube. Ponadto można spotkać na Youtube pojedyncze filmy dotyczące różnych atrakcji turystycznych w OFAK (są one tworzone przez pojedyncze prywatne osoby).

Obecnie do celów promowania turystyki na terenie powiatu konińskiego powołana jest Lokalna Organizacja Turystyczna (LOT) „Marina”, która od sierpnia 2010 prowadzi główne Centrum Informacji Turystycznej w Koninie. Powołanie wydzielonej organizacji zajmującej się informacją turystyczną regionu jest właściwym posunięciem.

LOT „Marina” prowadzi własny portal informacji turystycznej www.turystyka.konin.pl. Portal jest atrakcyjny, zawiera dużo ciekawych turystycznie informacji, posiada mapę interaktywną regionu.

Brak jest jednak skutecznej koordynacji informacji występujących na tym portalu z informacjami na stronie powiatu i stronach poszczególnych gmin powiatu. Niejednokrotnie są one ze sobą sprzeczne, przez co tracą wiarygodność, niezależnie od tego, gdzie są publikowane. Dobrze byłoby skoordynować działania informacji turystycznej pomiędzy organizacją LOT „Marina” a ośrodkami gminnymi czy powiatowymi, przynajmniej w takim stopniu, aby informacje natury np. historycznej były na ich stronach spójne.

Kolejną kwestią, którą należy poruszyć, jest brak spójnego systemu informacji wizualnej na większości materiałów informacji turystycznej dostępnych choćby w Centrum Informacji Turystycznej w Koninie. Należy zaplanować i wprowadzić w życie spójny system wizualny dla wszystkich materiałów informacji turystycznej w regionie, w tym także dla informacji podmiotów prywatnych, które promują się poprzez Lokalną Organizację Turystyczną „Marina”. Każdy podmiot publikujący drukowaną lub internetową informację skierowaną do turystów powinien być zachęcany do stosowania określonych

elementów identyfikacji wizualnej, charakterystycznych dla regionu, ustalonych przez właściwe ciała decydujące o polityce promocyjnej regionu.

Innym sporym utrudnieniem dla osób, które przyjechały z myślą o uprawianiu głównie turystyki krajoznawczej poruszając się samochodem, rowerami czy piechotą, jest brak w regionie punktów informacji turystycznej poza Koninem. Zatem turysta, aby skorzystać z punktu informacji turystycznej, musi skierować się najpierw do Konina.

Na terenie Konina zamontowano dodatkowo trzy infokioski. Można w nich przez całą dobę znaleźć informacje o bazie noclegowej, gastronomicznej, zabytkach, atrakcjach turystycznych i imprezach. Można również zrobić zdjęcie i wysłać elektroniczne pozdrowienia. Infokioski zamontowano w monitorowanych miejscach charakteryzujących się znacznym ruchem pieszych: przy hotelu Konin, w pobliżu Centrum Informacji Turystycznej przy ulicy Dworcowej oraz w pobliżu wejścia do Urzędu Miejskiego przy palcu Wolności. Urządzenia są wyposażone w kamery.

Można słusznie przyjąć, że nie ma większego sensu utrzymywać punkty informacji turystycznej w każdej gminie, ale przydałby się taki dodatkowy punkt choćby w obleganym przez turystów Ślesinie. Warto także zaznaczyć, że istnienie dodatkowych punktów informacji turystycznej, może znaleźć uzasadnienie. Po pierwsze, dobrze wyszkolony pracownik punktu może przekazać turyście więcej wartościowych informacji i wskazówek, a także skuteczniej zachęcić go do dłuższego pozostania lub odwiedzenia innych ciekawych miejsc w okolicy. Po drugie, atutem takich punktów jest możliwość prowadzenia w nich sprzedaży turystycznych materiałów informacyjnych, publikacji i pamiątek. W okresie poza sezonem turystycznym pracownicy dodatkowych punktów informacji turystycznej mogliby brać udział w tworzeniu i uzupełnianiu systemu informacji turystycznej w terenie, a także przygotowywać materiały i publikacje na kolejny sezon.

Jedną z ważniejszych kwestii w dziedzinie promowania i rozwoju turystyki jest właściwe oznaczenie atrakcji turystycznych w terenie. Wydaje się, że obecnie jest to jedno ze słabszych ogniw systemu informacji turystycznej na terenie OFAK. O ile informacja turystyczna dostępna w internecie łatwo może podbić serca potencjalnych turystów, o tyle brak informacji terenowych może je równie szybko skruszyć. Głównym elementem tworzącym terenowy system informacji turystycznej powinny być tablice informacyjne, wykonane głównie z myślą o turyście i jego potrzebach. Takie tablice powinny zawierać uproszczony plan okolicy z wyraźnie naniesionymi atrakcjami turystycznymi, a także ze szlakami turystycznymi oraz informacjami o odległości do tych atrakcji. Tablice powinny znajdować się w każdej gminie zawsze w centralnym miejscu głównej miejscowości gminy (centrum handlowe, rynek) oraz bezpośrednio w pobliżu określonych atrakcji, np. zabytkowej budowli. Tablice powinny się w miarę często powtarzać, gdyż tylko wówczas mogą utrwalić w turyście przekonanie, że warto odwiedzić miejsce, które jest wskazywane na tablicy, a którego odwiedzić nie planował. Tablice powinny także zawierać krótki opis zabytku/atrakcji, informując jednocześnie o kolejnym zabytku tego typu (np. drewniane kościoły) w pobliżu. Obecnie w terenie przy większości zabytków, naniesionych również na omawianą wcześniej mapę turystyczną powiatu, praktycznie nie ma żadnych informacji turystycznych o tych zabytkach, a tym bardziej o innych zabytkach znajdujących się w okolicy.

W promocji turystyki ważne jest uzyskanie efektu domina – turysta jest przyciągany lub dociera samodzielnie do jednej atrakcji, a tam otrzymuje informacje o innych atrakcjach w okolicy. W ten sposób turysta jest zachęcany do dłuższego pobytu lub do ponownej wizyty w regionie. Zasada

domina w turystyce przynosi korzyści zarówno lokalnym organizatorom turystyki, pracującym w turystyce, jak i turyście, który dzięki właściwej informacji może lepiej poznać atrakcje regionu oraz jego mieszkańców. Tymczasem nawet w centrach turystycznych OFAK trudno znaleźć tego typu informacje. Na terenie oraz w pobliżu Sanktuarium nie ma żadnych informacji o innych atrakcjach turystycznych regionu, w tym także o innych atrakcjach religijnych, z których mogliby skorzystać uprawiający turystykę religijną. Pozytywnym wyjątkiem jest miejscowość Kazimierz Biskupi, gdzie przy zabytkowych miejscach kultu zainstalowane są tablice informujące turystę/pielgrzyma o danym miejscu oraz o innych podobnych miejscach w okolicy. Przypisać jednak należy, że informacje te dotyczą jedynie zabytków na tzw. „Szlaku Pięciu Męczenników”. Nie mniej jednak kierują one turystę/pielgrzyma od jednego miejsca do następnego, zgodnie z zasadą domina.

Ważne jest, aby system tablic informacji turystycznej był spójny wizerunkowo dla całego OFAK.

Cechą usług turystycznych jest ich abstrakcyjny charakter. Potencjalny turysta nie ma możliwości wypróbowania produktu, który kupuje. Nie istnieje bowiem nic takiego jak próbka wzorcowa, z którą można się spotkać w przypadku towarów. Turysta, podejmując decyzję, musi się w dużym stopniu opierać na materiałach promocyjnych. Można powiedzieć, że usługi turystyczne najpierw się sprzedaje, a potem świadczy i konsumuje. Dlatego bardzo ważna jest informacja turystyczna. Wpływ informacji na rozwój turystyki jest duży, gdyż sprzedaż konkretnego produktu zależy od sposobu przekazania o nim informacji potencjalnemu nabywcy.

Bez właściwie rozwiniętej informacji turystycznej nie można liczyć na duże zainteresowanie ofertą turystyczną. Informacja jest także potrzebna gościom, którzy wybrali już konkretną propozycję. Dostępność informacji ma bowiem duży wpływ na chęć przedłużenia pobytu, poprzez stworzenie dalszych motywacji: zwiedzania, udziału w imprezach kulturalnych, sportowych, uprawiania różnych form turystyki aktywnej itd.

Właściwa informacja turystyczna dzięki wykorzystaniu odpowiednich środków przekazu kształtuje wielkość, rodzaj i czasowość ruchu turystycznego, tym samym jest także ważnym narzędziem kształtowania polityki turystycznej każdego regionu.

Informacja podawana turystom musi być prawdziwa, rzetelna i jednoznaczna oraz, co najważniejsze, natychmiastowa. Niestety, w gminach OFAK informacja turystyczna, zwłaszcza ta dostępna dla turysty, który już przyjechał do regionu w określonym celu, ale chciałby zobaczyć coś więcej, jest obecnie niewystarczająca i słabo dostępna.